

Digwyddiadau

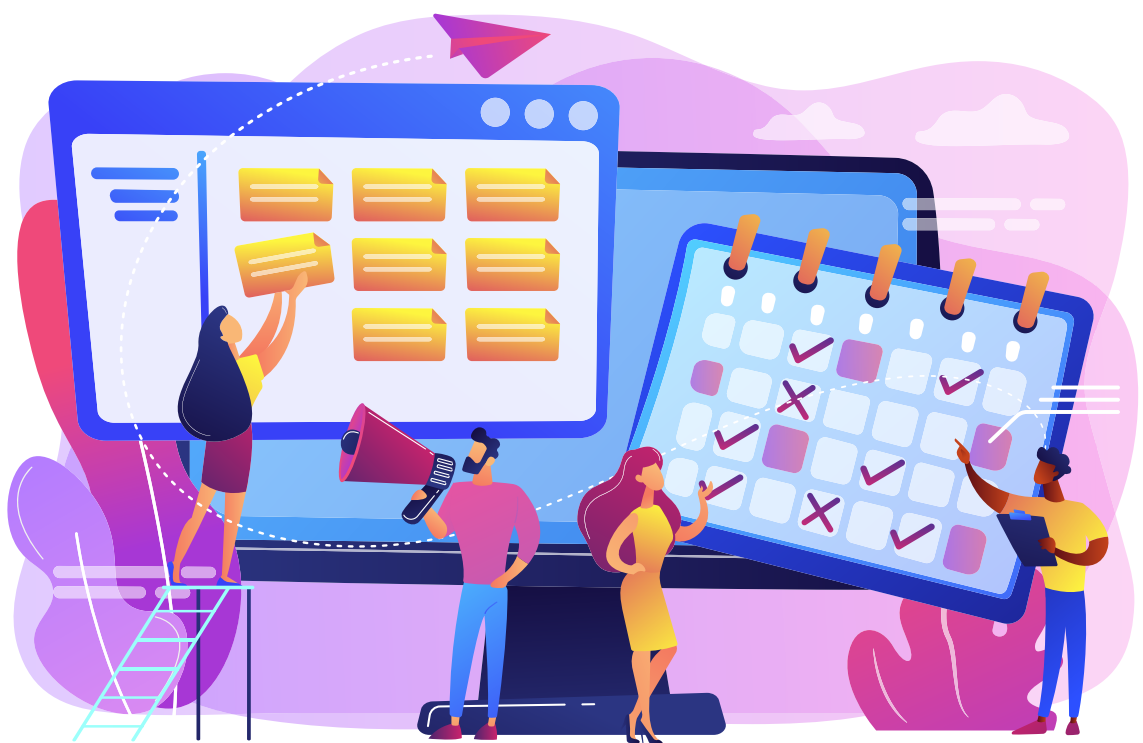
Canllaw i Drefnwyr



Cynnwys

Rhagarweiniad

Adran 1	Cynllunio eich Digwyddiad
Adran 2	Pwyntiau sydd Angen i chi eu Hystyried
Adran 3	Hyrwyddo eich Digwyddiad
Adran 4	Cysylltiadau, Dolenni a Dogfennau Defnyddiol
Adran 5	Atodiadau
Atodiad 1	Hysbysiad o Ddigwyddiadau Cyhoeddus
Atodiad 2	Gwiriad Diogelwch ar gyfer Digwyddiadau
Atodiad 3	Templed Cynllun Rheoli Digwyddiadau a Chanllawiau
Atodiad 4	Pro Fforma Digwyddiadau Meddygol ac Ambiwlans



Rhagarweiniad

Gall trefnu digwyddiad, waeth beth fo'i faint, fod yn dasg anodd sy'n cymryd llawer o amser. Nid oes rheolau pendant ynghylch sut i drefnu digwyddiad cymunedol - ond mae llawer o bethau y gallwch eu gwneud er mwyn sicrhau bod gan eich digwyddiad bob cyfle i lwyddo a'i fod yn brofiad sy'n rhoi llawer o foddhad.

Gall digwyddiadau a gwyliau fod yn yrwyr economaidd a chymdeithasol cadarnhaol sy'n annog buddsoddiad ariannol a chymdeithasol gan ystod eang o sefydliadau a chymunedau sy'n denu nawdd gan fuddsoddwyr preifat a chyhoeddus. Mae Sir y Fflint yn cynnal amryw o wyliau a digwyddiadau ar sawl graddfa, sy'n amrywio o sioeau amaethyddol a sirol, ffeiriau pentref a marchnadoedd ffermwyr, cyngherddau awyr agored a gwyliau cerddorol, theatrau a pherfformiadau ar y stryd. Mae'r digwyddiadau a'r gwyliau hyn yn creu amryw o effeithiau cymdeithasol ac economaidd.

Bydd y wybodaeth yn y pecyn hwn yn cynorthwyo trefnwyr digwyddiadau i gynllunio a chynnal eu digwyddiad yn ddidrafferth ac yn effeithlon. Fe'ch cynghorir i ddefnyddio'r pecyn hwn fel **adnodd ymgynghorol yn unig, nid yw'n gwbl gyflawn**, efallai y bydd pethau eraill i'w hystyried pan fyddwch yn cynllunio eich digwyddiad penodol. Gobeithiwn y bydd o fudd i chi.



Adran 1 Cynllunio Eich Digwyddiad

CAM WRTH GAM

CYTUNO

Cytuno ar reolwr a thîm y digwyddiad

HYSBYSU

Rhoi gwybod i adran lechyd yr Amgylchedd yr Awdurdod Lleol os cynhelir y digwyddiad ar dir/eiddo nad yw'n eiddo i'r Awdurdod Lleol drwy ddefnyddio "Ffurflen Digwyddiad Cyngor Sir y Fflint"

CANIATÂD

Cael caniatâd gan berchennog y tir

CYFARFOD

Cynnal cyfarfod gyda thîm y digwyddiad yn cynnwys budd-ddeiliaid (Awdurdod Lleol / Gwasanaethau Brys / Darpariaeth Feddygol)

DRAFFT

Drafftio cynllun ar gyfer y digwyddiad a chais am drwydded

HYSBYSU

Hysbysu busnesau a phreswylwyr

RISG

Cynnal asesiadau risg

TRWYDDED

Cadarnhau'r drwydded

ADOLYGU

Adolygu'r cynllun terfynol a'r drwydded

BWRW YMLAEN

Cynnal y digwyddiad

Cam 1

Pa mor ymarferol yw eich digwyddiad? Gofynnwch i chi'ch hun: Pam? Beth? Pwy? Pryd? Ble?

Cyn i chi hyd yn oed feddwl am archebu eich lleoliad a gosod dyddiad, mae'n syniad da gofyn y cwestiynau hyn i'ch hun:

BETH	PWY	DWYIEITHOG	CYLLID	GWEITHWYR	CYMUNED	BLAENOROL	LLEOLIAD	AMSER
Beth yw nod eich digwyddiad?	Pwy ydych chi eisiau eu denu?	A fydd eich digwyddiad yn ddwyieithog?	A oes gennych chi ddigon o gyllid?	A oes gennych chi ddigon o weithwyr?	A fydd y gymuned yn cefnogi eich digwyddiad?	Pa mor lwyddiannus a fu digwyddiadau tebyg yn y gorffennol - beth allwch chi ei ddysgu ohonyn nhw?	Ble byddai'r lleoliad gorau ar gyfer y digwyddiad?	A oes digon o amser i gynllunio a marchnata eich digwyddiad?

Cytunwch ar eich tîm ac enwebwch Reolwr Digwyddiadau

Cam 2 Y Lleoliad

Mae penderfynu ar leoliad addas yn hanfodol gan mai dyma fydd yn penderfynu ar faint a chwmpas eich digwyddiad. Cofiwch gadarnhau archebion yn ysgrifenedig cyn gynted â phosibl.

Yn gyntaf, dylech ganfod pwy sy'n berchen ar y tir/lleoliad yr hoffech chi ei ddefnyddio a gofyn am ganiatâd. Cofiwch efallai y bydd angen talu ffi am ddefnyddio unrhyw dir neu leoliad.

Ar ôl i chi gael caniatâd, gwnewch yn siŵr eich bod wedi meddwl am y materion canlynol:

- Gofod ar gyfer safleoedd a chonsesiynau (er enghraifft gwerthwyr hufen iâ a bariau byrbryd), toiledau, cymorth cyntaf, diddanwyr, gweithgareddau, gofod a seddi ar gyfer y sioe
- Digon o fannau parcio neu gludiant cyhoeddus gerllaw
- Yr holl gyfleustodau angenrheidiol - fel trydan a dŵr

Gyda rheolwr/perchennog y lleoliad, dylech drafod materion fel:

- Mynediad i bobl sy'n defnyddio cadair olwyn.
- Mannau parcio i bobl anabl.
- System clywed dolen sain.
- Preswylwyr cyfagos / amhariad o ran sŵn / traffig / parcio



Cam 3 Cyllid ar Gyfer y Digwyddiad

Mae sawl ffynhonnell arian ar gael, yn dibynnu ar y math o ddigwyddiad rydych yn ei drefnu:

- Cyllid sydd eisoes ar gael neu eich cyllid eich hun
- Incwm (e.e. ffioedd mynediad, hysbysebu, stondinau masnach a rhoddion)
- Nawdd
- Grantiau

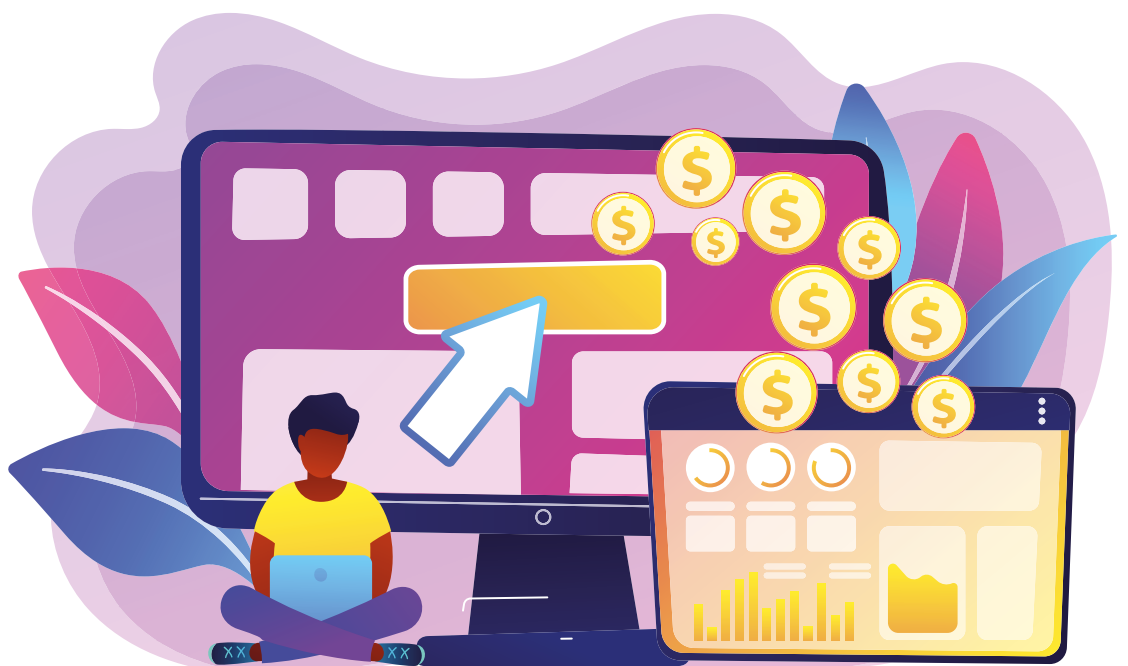
Fe'ch cynghorir i orbriso gwariant, a chaniatáu lwfans sylweddol ar gyfer amgylchiadau na ellir eu rhagweld, a thanbriso incwm. Cofiwch osod cyllideb ar gyfer sicrwydd yswiriant, Treth ar Werth (TAW) a chwyddiant. Bydd angen i chi hefyd lunio rhagolygon llif arian cywir i ddangos pryd bydd angen i chi dalu cyflenwyr a phryd rydych yn disgwyl y byddwch yn derbyn arian.

Gall fod yn anodd amcangyfrif incwm, yn enwedig ar gyfer digwyddiad newydd. Nodwch yr holl ffynonellau incwm posibl ar gyfer y digwyddiad a lluniwch becyn cyllid. Gallai hyn gynnwys incwm drwy:

- Nawdd masnachol, grantiau, codi arian, cyfraniad amser gan wirfoddolwyr (dylech gadw cofnod o'r holl amser gwirfoddol a dreulir ar y digwyddiad - gellid defnyddio hyn fel arian cyfatebol mewn rhai achosion), llog banc, incwm a enillwyd o ffioedd mynediad a thrwy werthu nwyddau. Dylid caniatáu digon o amser ar gyfer ceisiadau am gyllid. Efallai y bydd angen i chi wneud cais am grantiau a nawdd hyd at flwyddyn ymlaen llaw.

Mae'r rhan fwyaf o drefnwyr yn llunio rhestr syml sy'n amlinellu incwm a gwariant.

Os nad oes gennych lawer o incwm i dalu gwariant, rhaid i chi flaenoriaethu'r rhestr o eitemau gwariant yn nhrefn pwysigrwydd, neu godi mwy o arian. Os bydd y digwyddiad yn creu cyllid drwy werthu tocynnau gallwch gynnwys rhagolygon yr incwm hwn yn eich rhestr, yn dibynnu ar faint o risg rydych eisiau ei hosgoi. Y cam nesaf yw amserlennu'r gwariant a'r incwm a ragwelir fel eich bod yn gwybod pryd byddwch chi angen cael arian yng nghyfrif banc eich digwyddiad i dalu am yr eitemau hyn.



Cam 4 Cyfathrebu

Bydd angen i chi hysbysu'r Heddlu, Y Gwasanaeth Tân, Y Gwasanaeth Ambiwlans, yr Awdurdod Trwyddedu, yr Awdurdod Lleol, Perchennog y Tir a phreswylwyr lleol.

Caiff timau rhai digwyddiadau eu strwythuro'n ffurfiol yn bwyllgorau digwyddiadau ac mae rhai'n syml iawn yn grŵp o bobl sy'n cyfuno sgiliau gwahanol drwy weithio gyda'i gilydd.

Efallai y bydd angen i ddigwyddiadau sydd â chynulleidfa o 500, neu fwy, neu ddigwyddiadau sydd â gweithgareddau risg uchel fynd at y Grŵp Cynghori ar Ddiogelwch.

Pan fo gennych chi grŵp o bobl sydd â diddordeb cyffredinol yn y digwyddiad, trefnwch gyfarfod a gwnewch yn siŵr eich bod yn:

NODI	Nodi swyddogaethau a chyfrifoldebau yn gywir ac yn eglur
NEILLTUO	Dewis un person i fod yn brif gyswllt
RHANNU	Rhannu'r gwaith, heb unrhyw fylchau diangen, a chydlynu'r holl waith yn effeithiol
DYRANNU	Rhoi cyfrifoldebau i unigolion neu grwpiau sydd â'r sgiliau addas
AILDDOSBARTHU	Ailrannu'r gwaith os bydd yn ormod i un unigolyn
YMWYBODOL	Sicrhau bod pawb yn ymwybodol o'r strwythur sefydliadol
EGLURO	Esbonio'r sianeli cyfathrebu'n eglur i sicrhau bod pawb yn eu deall
BYTH	Peidio byth â gwrthod cymorth - ceisio canfod tasgau addas, ond diddorol, i wirfoddolwyr
DOSBARTHU	Rhannu rhaglenni cyfarfodydd ymlaen llaw (dros e-bost os yn bosibl i leihau costau)
COFNODION	Cymryd cofnodion mewn cyfarfodydd
CADW	Cadw at faterion pwysig mewn cyfarfodydd - peidio ag ymgolli mewn manylion dibwys
YSBRYD TÎM	Ceisio meithrin ysbryd tîm - cynigiwch luniaeth ysgafn mewn cyfarfodydd, a gadewch amser i gymdeithasu ar ôl y materion busnes.

Cam 5 Cwblhewch Gynllun Rheoli Digwyddiad

Mae eich Cynllun Rheoli Digwyddiad yn rhan o'ch gwiriadau iechyd a diogelwch. Ystyriwch y pwyntiau isod.

Pwy ydych chi'n ceisio eu denu?

Cyn dechrau trefnu digwyddiad dylech ofyn i'ch hun pwy yw eich 'cynulleidfa darged' - y cyhoedd, ymwelwyr a thrigolion lleol, ymwelwyr sy'n gwario llawer o arian neu ymwelwyr ar gyllideb dynn?

Mae'n bwysig eich bod yn meddwl yn ofalus am thema neu ffocws eich digwyddiad er mwyn iddo lwyddo. A ydych chi'n targedu siaradwyr Cymraeg, neu ddiwylliannau eraill? A oes angen i'ch digwyddiad a'r deunydd marchnata fod yn ddwyieithog?

Dylai digwyddiad da:

- Gael thema
- Cael ffocws amlwg
- Cael ei gynnal ar amser addas a pheidio â gwrthdaro gyda digwyddiadau eraill
- Bod yn gyffrous, yn wahanol, yn hwyl, yn gofiadwy ac yn manteisio i'r eithaf ar ddiwylliant lleol

Beth sydd angen i chi ei wneud?

Bod yn drefnus a gadael digon o amser i gynllunio.

Amlinelliad o'r digwyddiad gydag:

- Enw trefnydd y digwyddiad a'i fanylion cyswllt
- Amser, dyddiad ac enw'r digwyddiad
- Lleoliad arfaethedig
- Cynllun o'r safle
- Asesiadau risg - lechyd a Diogelwch
- Gweithdrefn i wagio'r lleoliad
- Brasamcan o niferoedd a'r math o gynulleidfa
- Rolau a chyfrifoldebau
- Stiwardio a diogelwch
- Cymorth cyntaf
- A yw'r digwyddiad ar agor i'r cyhoedd?
- Parcio ceir
- Defnyddio priffyrdd cyhoeddus, cau ffyrdd, arwyddion i ddangos y ffordd
- Lleoliad neu weithgareddau anarferol / peryglus wedi eu cynllunio h.y. ger llyn / perfformwyr tân
- Mannau gwerthu bwyd ac alcohol
- Is-gontractwyr yn gweithio/ymwneud â'r digwyddiad
- Marchnata / Hyrwyddo eich digwyddiad

Mae'n bwysig i chi sicrhau eich bod yn diweddarau eich Cynllun Rheoli Digwyddiad yn rheolaidd wrth i bethau newid.

Cam 6 Gwneud Cais am Drwydded

Canfod a oes angen trwydded arnoch chi

Dylech sicrhau eich bod wedi cael trwydded cyn parhau â'r digwyddiad.

I ganfod pa drwyddedau y bydd arnoch eu hangen, ewch i <https://www.siryfflint.gov.uk/cy/Business/Licences-and-permits/Home.aspx> neu cysylltwch â'r swyddfa drwyddedu.

Os bydd eich cynulleidfa'n debygol o fod yn 499 neu fwy, bydd arnoch chi angen trwydded eiddo i lwyfannu unrhyw un o'r adloniant canlynol:

- Perfformio drama neu ddawns
- Dangos ffilm
- Digwyddiad chwaraeon dan do e.e. bocsiu neu reslo
- Cerddoriaeth fyw neu gerddoriaeth wedi'i recordio (DJ)
- Trwydded hwyr y nos ar gyfer lluniaeth
- Gwerthu alcohol

Ar gyfer digwyddiadau â 500 neu lai bydd arnoch chi angen Rhybudd Digwyddiad Dros Dro y gellir ei gael o'r swyddfa drwyddedu. Rhaid i'ch Rhybudd Digwyddiad Dros Dro gorffenedig gael ei anfon at swyddfa drwyddedu Cyngor Sir y Fflint a Heddlu Gogledd Cymru o leiaf 10 diwrnod cyn y digwyddiad. Os bydd arnoch chi angen trwydded eiddo fel yr amlinellir uchod bydd hyn yn cymryd mwy o amser felly fe'ch cynghorir i wneud cais am eich Rhybudd cyn gynted â phosibl.

Os ydych yn bwriadu chwarae cerddoriaeth (yn fyw, DJ, teledu, radio ayb) bydd arnoch chi angen trwydded gan y Gymdeithas Hawliau Perfformio. Gall y Gymdeithas Hawliau Perfformio ddarparu trwyddedau cyffredinol fel nad oes raid i chi ofyn am ganiatâd unigol am bob darn o gerddoriaeth a ddefnyddir.

Trwydded Marchnad Dros Dro

Os ydych chi'n bwriadu cael stondinau neu sêl cist car o unrhyw fath yn eich digwyddiad, yn cynnwys stondinau bwyd, yna efallai y bydd arnoch chi angen Trwydded Marchnad.



Adran 2 Pwyntiau Sydd Angen i Chi eu Hystyried

ASESIAD RISG A CHYNLLUN O'R SAFLE

Mae'n bwysig fod yr Aseidiadau risg yn cael eu cynnal gan berson cymwys, sydd yn ddelfrydol â phrofiad o reoli diogelwch mewn digwyddiadau.

Dylai cynllun y safle a'r aseidiadau risg gynnwys yr holl weithgareddau, er enghraifft: teganau gwynt, maes pebyll a phwyntiau dŵr hefyd os bydd angen cyflenwad dros dro.

Byddai'n well cynnal yr aseidiadau risg a llunio cynllun o'r safle ar y cyd er mwyn sicrhau eich bod wedi nodi'r holl beryglon posibl ynghyd â methodoleg i ymdrin â nhw.

Dyna'n union yw cynllun o'r safle - cynllun o'ch digwyddiad. Dylai ddangos:

- 1 Allanfeydd mewn argyfwng a'r holl allanfeydd a mynedfeydd eraill
- 2 Llwybrau mynediad mewn argyfwng
- 3 Llwyfannau ac ardaloedd perfformio
- 4 Generaduron trydan
- 5 Toiledau
- 6 Parcio a thoiledau i bobl anabl
- 7 Ardaloedd parcio
- 8 Cyfleusterau arlwy
- 9 Offer diffodd tân
- 10 Ardaloedd cymorth cyntaf
- 11 Mannau eistedd
- 12 Parthau peryglus fel nodweddion dŵr, grisiau, llethrau serth, arwynebau anwastad, ffyrdd
- 13 Diogelwch trydan a nwy
- 14 Niwsans sŵn

Adran 2 Pwyntiau Sydd Angen i Chi eu Hystyried

ASESIAD RISG A CHYNLLUN O'R SAFLE

Diogelwch dŵr yfed:

1 Dylech roi gwybod i'r cwmni dŵr perthnasol am eich digwyddiad cyn gynted â phosibl

2 Efallai y bydd angen i chi drefnu samplau dŵr a pharatoi cynllun diogelwch dŵr n

Mae eich asesiad risg yn ddadansoddiad o'r peryglon posibl a'u lefelau risg cysylltiedig:

- Nodi'r peryglon posibl.
- Y lefel risg - uchel, canolig neu isel.
- Disgrifiad o sut gellir lleihau'r lefel risg.

Stiwardio

Mae angen i chi wneud yn siŵr fod gennych chi ddigon o stiwardiaid i gynnal y digwyddiad. Dyma rai pethau i'w hystyried:

- A yw'r digwyddiad dan do neu yn yr awyr agored?
- Amodau tywydd
- A fyddwch chi'n gwerthu alcohol?
- Amser eich digwyddiad
- Math o ddigwyddiad
- Sut le yw safle/lleoliad eich digwyddiad?
- Y math o gynulleidfa a ddisgwylir
- A oes angen i stiwardiaid penodol aros yn yr un fan drwy gydol y digwyddiad h.y. meysydd parcio; monitro peryglon megis nodweddion dŵr?
- Dylai stiwardiaid fod yn hawdd i'w gweld ac i'w hadnabod fel stiwardiaid y digwyddiad - dylid ystyried siacedi llachar neu "ddeunydd brandio ar gyfer stiwardiaid".

Bydd eich asesiad risg yn eich helpu i benderfynu faint o stiwardiaid y bydd eu hangen arnoch er mwyn rheoli'r gynulleidfa mewn ffordd ddiogel. Mae'n werth sicrhau bod yr holl stiwardiaid wedi derbyn yr hyfforddiant priodol a'u bod wedi cael eu briffio'n llawn am eu rôl cyn y digwyddiad. Dylech enwebu 'Prif Stiward' a fydd yn gyfrifol am hyn.

Mewn manau a nodwyd yn risg uchel ac sydd angen stiward parhaol, dylech hefyd gofio y dylid sicrhau bod rhywun yn goruchwyllo'r safle yn ystod amseroedd egwyl penodedig.

Diogelwch

Efallai y bydd angen i chi gyflogi cwmni diogelwch proffesiynol ar gyfer eich digwyddiad gan fod angen i staff diogelwch fod wedi'u cofrestru gydag Awdurdod y Diwydiant Diogelwch. Ewch i www.the-sia.org.uk i gael canllawiau pellach. Bydd angen staff diogelwch arnoch os ydych chi'n debygol o gael symiau mawr o arian ar y safle neu os bydd unigolion VIP yn mynychu. Diffinnir diogelwch fel:

- Diogelu rhag mynediad heb ei awdurdodi, meddiannu neu achosion o anrhefn
- Diogelu eiddo rhag peryglon a rhag cael ei ddinistrio
- Diogelu unigolion rhag ymosodiad

Adran 2 Pwyntiau Sydd Angen i Chi eu Hystyried

ASESIAD RISG A CHYNLLUN O'R SAFLE

Gwiriadau'r Gwasanaeth Datgelu a Gwahardd

Os bydd eich cynulleidfa/perfformwyr yn debygol o gynnwys plant neu bobl mewn perygl, yna bydd angen i chi sicrhau bod gennych chi ddigon o staff neu wirfoddolwyr sy'n oedolion sydd â chymwysterau addas i oruchwylio ac sydd â thystysgrif gyfredol gan y Gwasanaeth Datgelu a Gwahardd.

Polisi amddiffyn plant

Os yw eich sefydliad yn trefnu gweithgareddau ar gyfer plant yn rheolaidd, mae'n syniad da - ac mewn rhai amgylchiadau, yn ofniad cyfreithiol - i gael polisi amddiffyn plant. Bydd arnoch chi angen asesiad risg 'plant sy'n mynd ar goll' ar gyfer eich digwyddiad hefyd. Dylid bob amser gofyn am ganiatâd gan rieni a gwarcheidwaid i'w plant gael cymryd rhan mewn unrhyw weithgareddau neu weithdai a drefnir.

Defnyddio ffotograffau

Dylech fod yn hynod o ofalus wrth ddefnyddio lluniau o blant / oedolion diamddiffyn. Ni ddylech enwi plentyn os byddwch yn defnyddio llun ohono/ohoni a dylech bob amser wneud yn siŵr fod plant wedi gwisgo'n addas. Cyn cymryd llun o unrhyw unigolyn:

- Dylech gael caniatâd **ysgrifenedig** gan yr unigolyn neu gan rieni neu warcheidwaid y plant cyn cymryd y llun
- Dylech fod yn gwbl eglur am ddiben y llun
- Pwy fydd yn defnyddio'r llun ac ym mhle
- Ar gyfer beth fydd y llun yn cael ei ddefnyddio
- Am ba hyd y cedwir y llun a chan ba sefydliad

Fe'ch cynghorir i greu ffurflen ganiatâd sy'n rhoi manylion am y pwyntiau uchod i gyd ac y gellir ei llofnodi yn y fan a'r lle.

Ffilmio, Ffotograffiaeth a Rheoliad Diogelu Data Cyffredinol

Wrth gwrs, efallai na fydd hi bob amser yn ymarferol i chi gael caniatâd ysgrifenedig ar gyfer pob person sy'n ymddangos ar gamera, er enghraifft ffilmio a thynnu lluniau mewn digwyddiadau cyhoeddus. Yn y sefyllfa hon, mae dal yn hollbwysig fod y cynulleidfa yn ymwybodol y ffilmir/tynnir lluniau o'r digwyddiad. Yn yr achos hwnnw, gallwch adael i bobl wybod drwy roi rhybudd yn rhaglen y digwyddiad, yn y wybodaeth am docynnau neu drwy wneud cyhoeddiad ar ddechrau'r digwyddiad. Mewn lleoliadau mwy anffurfiol, fel parc neu amgueddfa, dylid gosod rhybuddion ac arwyddion amlwg o amgylch yr ardal lle bydd ffilmio/tynnu lluniau'n digwydd. Dylai'r rhybuddion hyn ddatgan:

- Y bydd fideos a lluniau'n cael eu cymryd
- Pwy fydd yn defnyddio'r data personol hwnnw
- Ar gyfer beth y byddan nhw'n defnyddio'r data hwnnw
- Pwy gall unigolion gysylltu â nhw os oes ganddyn nhw unrhyw bryderon am hyn

Fel arfer, mae'r arwyddion hyn yn datgan fel a ganlyn:

“Nodwch y bydd lluniau a deunydd yn cael eu ffilmio drwy gydol [Enw'r Digwyddiad]. Defnyddir y rhain gan [y Cwmni] ar gyfer deunydd marchnata a chyhoeddusrwydd yn ein cyhoeddiadau, ar ein gwefan ac ar y cyfryngau cymdeithasol neu mewn unrhyw gyhoeddiad gan drydydd parti. Cysylltwch â threfnwyr y digwyddiad os oes gennych chi unrhyw bryderon neu os hoffech chi gael eich eithrio o'r gweithgaredd hwn.”

Adran 2 Pwyntiau Sydd Angen i Chi eu Hystyried

ASESIAD RISG A CHYNLLUN O'R SAFLE

Gweithdrefn i wagio'r lleoliad

Rhaid i chi gael gweithdrefn yn ei lle i wagio'r lleoliad a dylai fod yn rhan o gynllun rheoli eich digwyddiad.

Yswiriant

Bydd angen i chi gael Yswiriant Atebolwydd Cyhoeddus gan frocer yswiriant cydnabyddedig. Bydd lefel yr yswiriant yn dibynnu ar natur y gweithgaredd sydd wedi'i gynllunio. Rhaid i chi hefyd sicrhau bod yr holl offer wedi'i yswirio rhag difrod.

Rheoli Traffig

Os bydd eich digwyddiad yn debygol o ddenu traffig ychwanegol ar y priffyrdd a bod angen i chi roi arwyddion i ddangos y ffordd, yna mae'n hanfodol eich bod yn gofyn am gyngor gan Adran Priffyrdd Cyngor Sir y Fflint cyn gynted â phosibl yn y cyfnod cynllunio. Cysylltwch â'r Adran Priffyrdd gan roi digon o rybudd cyn y cynhelir y digwyddiad.

Diogelwch Tân

Bydd angen i chi gynnal asesiad risg tân a strategaeth diogelwch tân cyn eich digwyddiad fel rhan o'ch Cynllun Rheoli Digwyddiad. Dyma rai pethau i'w hystyried:

- Ble a sut mae'r tân yn fwyaf tebygol o gynnau?
- A ellir lleihau neu gael gwared â'r risg?
- Sut bydd y tân yn cael ei ganfod?
- Sut codir y larwm?
- Beth yw'r drefn i wagio'r lleoliad?
- Pa offer cymorth cyntaf i ddiffodd tân sydd ei angen?
- A yw'r stiwardiaid/staff yn gwybod beth i'w wneud os bydd tân?
- Pa weithdrefnau sydd yn eu lle i alw'r gwasanaeth tân?

Mae canllawiau pellach ar gael ar wefan www.firesafetyguides.communities.gov.uk

Darpariaeth Feddygol

Dylid darparu cyfleusterau cymorth cyntaf a meddygol addas ar gyfer eich digwyddiad. Gellir gofyn am ganllawiau gan Wasanaeth Ambiwlans Gogledd Cymru, Ambiwlans Sant Iwan a'r Groes Goch.

Rhaid i chi ddarparu mynediad er mwyn i gerbydau'r gwasanaethau brys allu cyrraedd a gadael y lleoliad wrth i chi lunio cynllun eich digwyddiad.

Cyfathrebu

Mae'n hanfodol fod stiwardiaid, staff diogelwch a threfnwyr y digwyddiad yn gallu cyfathrebu'n effeithiol yn ystod y digwyddiad. Mae'n werth buddsoddi mewn teclynnau siarad o bell a chlustffonau.

Ni fydd ffonau symudol yn dderbyniol fel yr unig ddull cyfathrebu.

Mae hefyd yn bwysig gallu cyfathrebu gyda'r gynulleidfa mewn argyfwng neu os oes angen gwagio'r lleoliad. Gall hyn fod yn rhan o'ch cynllun i wagio'r lleoliad.

Adran 2 Pwyntiau Sydd Angen i Chi eu Hystyried

ASESIAD RISG A CHYNLLUN O'R SAFLE

Adeileddau dros dro

Bydd angen cael y dogfennau canlynol ar gyfer unrhyw bebyll mawr, llwyfannau neu unrhyw adeileddau dros dro eraill.

- Asesiad risg
- Datganiad dull
- Yswiriant Atebolrwydd
- Polisi lechyd a Diogelwch
- Tystysgrif bod y gwaith wedi'i gwblhau.

Dylai pob un o'r rhain fod ar gael gan y contractwr rydych yn ei benodi.

Materion amgylcheddol

Cyfrifoldeb trefnydd y digwyddiad yw gadael y safle yn yr un cyflwr ag yr oedd cyn y digwyddiad. Os bydd y safle wedi'i ddirodi yna efallai y codir tâl arnoch am unrhyw gostau.

Fe'ch cynghorir i lunio cynllun glanhau ac ailgylchu. Gellir cysylltu ag adran Gwasanaethau Stryd Cyngor Sir y Flint i gael canllawiau pellach am sut i ailgylchu a chael gwared â gwastraff a pha offer y bydd ei angen arnoch. Dylai hyn fod yn rhan o gynllun eich digwyddiad.

Cyfleusterau Lles

Bydd angen i chi sicrhau eich bod yn darparu digon o doiledau, manau ar gyfer plant sy'n mynd ar goll, bwyd a diod, cysgod pebyll, goleuadau ayb. Bydd angen i chi gydymffurfio ag unrhyw reoliadau neu ddeddfau bob amser.

Mynediad i bawb - Deddf Gwahaniaethu ar Sail Anabledd 1995

Dylai trefnwyr digwyddiadau fod yn ymwybodol y daeth y Ddeddf hon i rym yn llawn yn Hydref 2004. Nod y Ddeddf yw rhoi mynediad i bobl anabl at nwyddau, cyfleusterau a gwasanaethau. Ceisiwch gymryd camau rhesymol fel eich bod yn ystyried anghenion y bobl hynny pan fyddwch yn cynnal eich digwyddiad. Dylech gynnwys pobl anabl wrth drefnu eich digwyddiad lle bynnag y bo hynny'n bosibl. Dylech ystyried anghenion eich gwylwyr anabl yn enwedig wrth feddwl am eich cynllun i wagio'r lleoliad, parcio, toiledau a phlatfformau gwyllo sydd ar godiad.

Gwybodaeth ac Arwyddion

Dylid ystyried y defnyddiwr wrth greu'r holl arwyddion. Bydd angen arwyddion clir ar gyfer parcio ceir, cyfleusterau lles a chyfleusterau mewn argyfwng. Dylid defnyddio pictogramau a gaiff eu hadnabod yn rhyngwladol lle bo hynny'n bosibl ar gyfer aelodau'r gynulleidfa nad ydyn nhw'n Gymraeg neu'n Saesneg eu hiaith. Bydd angen i'r Awdurdod Prifffyrdd awdurdodi arwyddion cyfarwyddiadau dros dro ar y briffordd.

Cynllunio ar gyfer Canslo / Gohirio Digwyddiad

Os yw'r rhagolygon yn dangos tywydd difrifol neu dywydd gwael ar gyfer digwyddiad yn yr awyr agored, efallai y bydd rhaid i chi ganslo neu ohirio eich digwyddiad. Fe'ch cynghorir i gynllunio ymlaen llaw pe bai'r sefyllfa anffodus honno'n codi. Dylech gael Cynllun Cyfathrebu ar gyfer Canslo neu Ohirio Digwyddiad er mwyn rhoi gwybod yn gyflym i'r holl fudd-ddeiliaid a'r rhai a fydd yn ymweld â'r digwyddiad ei fod wedi cael ei ganslo neu ei ohirio, gan nodi'r rhesymau dros y penderfyniad.

Adran 3

Hyrwyddo eich Digwyddiad

Fe'ch cynghorir i gynhyrchu'r holl ddeunydd hyrwyddo/marchnata yn ddwyieithog yn Gymraeg a Saesneg.

Gwefannau

Edrychwch ar wefannau sy'n hyrwyddo digwyddiadau tebyg ac, os yn bosibl, lluniwch wefan ar gyfer eich digwyddiad gan sicrhau ei bod yn cael ei diweddarau a'i bod yn hawdd i'w defnyddio.

Cyfyngau Cymdeithasol

Ni allwch chi bellach anwybyddu'r defnydd o gyfyngau cymdeithasol wrth hyrwyddo digwyddiad. Gallwch greu cyfrif Facebook neu Twitter er mwyn eich helpu i hyrwyddo'r digwyddiad ac aros mewn cysylltiad â phobl allweddol.

Datganiadau i'r Wasg

Cysylltwch â phapurau newydd lleol a chymunedol. Mae datganiadau newyddion yn fwy tebygol o gael eu cyhoeddi os ydyn nhw'n cael eu cyflwyno mewn ffordd sy'n addas ar gyfer y cyfyngau. Defnyddiwch yr hen dric newyddiadurol o strwythuro eich gwybodaeth drwy ddefnyddio Pwy? Beth? Pryd? Ble? Sut? Pam?

Poster

Bydd poster yn gwerthu eich digwyddiad dim ond os ydyn nhw'n drawiadol ac yn cynnwys gwybodaeth hanfodol megis y dyddiad, amser, lleoliad a rhifau cyswllt. Os oes gennych chi ddigon o arian, dylech gyflogi dylunydd graffeg i greu'r poster a gwnewch yn siŵr y gellir cadw at amserlen y digwyddiad! Gwnewch restr o'r manau i'w dosbarthu, er mwyn denu'r gynulleidfa rydych chi'n gobeithio'i chael, a phwy fydd yn eu dosbarthu.

Taflenni

Mae taflenni'n gyfle da i greu cyhoedduswydd am y digwyddiad. Maen nhw'n gallu rhoi cyfle i chi ddweud mwy nag y gallwch chi mewn hysbyseb, a'u cyfuno gyda dyluniad trawiadol. Gellir dosbarthu taflenni o ddrws i ddrws neu gellir eu gadael mewn manau lle bydd pobl yn eu casglu. Cofiwch y bydd arnoch chi angen pobl sy'n barod i helpu gyda'r gwaith dosbarthu. Fel arfer bydd taflenni'n cael eu hargraffu ar ddwy ochr i daflen A5 heb ei phlygu. Maen nhw'n gymharol rad a hawdd i'w cynhyrchu - un dewis rhad yw eu llungopio ar bapur lliw.

Gwerthuso digwyddiad

Mae gwerthuso'n gwbl hanfodol er mwyn trefnu digwyddiadau llwyddiannus; mae'n gosod y sylfaen ar gyfer cynllunio a dylid ei wneud ar ôl i'r digwyddiad gael ei gynnal.

Y ffordd symlaf i gynnal gwerthusiad ar gyfer digwyddiad cymunedol yw cynnal sesiwn dibriffio ar ôl y digwyddiad ac edrych yn ôl ar yr amcanion ac a gawson nhw eu cyflawni neu beidio. Er enghraifft:

- A gafwyd mwy o ymwelwyr na'r disgwyl?
- A gafwyd mwy o elw na'r disgwyl?
- A wnaeth pobl fwynhau'r digwyddiad – beth oedd yr adborth?*
- Beth weithiodd? Beth wnaeth ddim gweithio?

Adran 4 Cysylltiadau Defnyddiol

Cyngor Sir y Fflint

01352 702121
Ymholiadau Cyffredinol

Parciau Gwledig

01352 703900 / countryside@flintshire.gov.uk
Gwasanaethau Cefn Gwlad

Gwiriadau'r Gwasanaeth Datgelu a Gwahardd

customerservices@dbs.gsi.gov.uk

Iechyd yr Amgylchedd

01352 703440
- Diogelwch bwyd
- Iechyd a diogelwch
- Rheoli llygredd
- Rheoli'r amgylchedd

Safonau Masnach

trading.standards@flintshire.gov.uk

Priffyrdd

01352 701234
- Ffyrdd ar gau
- Arwyddion cyfeiriadau ffyrdd
- Diogelwch y Ffyrdd
- Rheoli Traffig

Trwyddedau

Alcohol, Peiriannau Gemau
01352 703030

Ffeiriau a Marchnadoedd
peter.hayes@flintshire.gov.uk

Trwydded Berfformio
childlicences@Flintshire.gov.uk

Ceisiadau Cynllunio
01352 703331

Gwasanaethau Stryd

01352 701234
- Caeau Chwarae sy'n eiddo i'r Cyngor
- Nodwyddau a chwistrelli wedi eu gwaredu
- Llifogydd ar y ffyrdd
- Torri Glaswellt
- Graeanu a Chlirio Eira
- Sbwriel
- Toiledau Cyhoeddus
- Casglu Sbwriel
- Arwyddion
- Glanhau Strydoedd
- Goleuadau Stryd

Cwmni Dŵr

Dŵr Cymru Welsh Water
Ymholiadau Cyffredinol 0800 052 0145

Gwasanaethau Brys:

999

Di-argyfwng:

Heddlu Gogledd Cymru
101 neu 0300 330 0101

Gwasanaeth Tân ac Achub Gogledd Cymru
01745 535250

Gwasanaeth Ambiwllans Cymru
01745 532900

Asiantaeth y Môr a Gwylwyr y Glannau
02380 329100



Adran 4 Dolenni Defnyddiol

Cliciwch ar y ddolen i agor y wefan

The Purple Guide

<http://www.thepurpleguide.co.uk/> (tanysgrifiad yn £25 y flwyddyn, fe'i hargymhellir yn gryf)

Yr Awdurdod Gweithredol Iechyd a Diogelwch - Sut i Gynnal Digwyddiad yn Ddiogel

<https://www.hse.gov.uk/event-safety/running.htm>

Digwyddiadau'n Gyffredinol

<https://www.gov.uk/government/publications/can-do-guide-for-organisers-of-voluntary-events>

<https://www.gov.uk/government/news/can-do-guidance-will-make-organising-volunteer-events-simpler>

Canllawiau Diogelwch Tân

<https://www.gov.uk/government/collections/fire-safety-law-and-guidance-documents-for-business>

Yr Awdurdod Gweithredol Iechyd a Diogelwch

<http://www.hse.gov.uk/event-safety/index.htm>

Tân gwyllt

<http://www.hse.gov.uk/explosives/fireworks/using.htm>

Beth sydd ymlaen yn Sir y Fflint

<https://www.siryfflint.gov.uk/cy/Resident/Events/Rhestr-digwyddiadau.aspx>

Trwydded Maes Carafanau a Phebyll

<https://www.siryfflint.gov.uk/cy/Business/Licences-and-permits/Caravan-and-camping-site-licence.aspx>

Adran 5 Atodiadau

Cliciwch ar yr Atodiad i agor y ddogfen

- Atodiad 1 Hysbysiad o Ddigwyddiadau Cyhoeddus
- Atodiad 2 Gwiriad Diogelwch ar gyfer Digwyddiadau
- Atodiad 3 Templed Cynllun Rheoli Digwyddiadau a Chanllawiau
- Atodiad 4 Pro Fforma Digwyddiadau Meddygol ac Ambiwllans

