

Darganfod

Llaneurgain



Croeso i Laneurgain

Ei leoliad strategol ar ororau Cymru a Lloegr - y Egwastatiroedd arfordirol hynny sydd o fewn cyrraedd hawdd i ddinas Caer a threfi gogledd Cymru- yw'r prif reswm am ffyniant a llwyddiant y pentref hwn. Bu'n lle o gryn bwysigrwydd ers dros fil o flynyddoedd.

Am ganrifoedd lawer bu Tegeingl, sef yr hen enw ar Sir y Fflint, yn diriogaeth lle bu gwrthdaro cyson a newidiodd ddwylo nifer o weithiau. Drwy ganol y plwyf, rhed clawdd a gafodd ei godi i ddynodi'r ffin rhwng y Sacsonaidd a thiroedd y Cymry i'r gorllewin- Clawdd Wat. Yn ddiweddarach, roedd Llaneurgain yn safle Llys Canoloesol oedd yn blas amddiffynedig ac yn llys uchelwyr Cymru. Yr uchelwr mwyaf nodedig oedd y Brenin Edwyn o Degeingl a ymladdodd yn erbyn goresgyniad y Normaniaid ar Gymru. Roedd yr ardal yn flaenllaw unwaith eto yn ystod ymgyrch Edward I yn erbyn Tywysogion Cymru i ennill rheolaeth ar Gymru, ac eto yn nes ymlaen yn ystod gwrthryfel Owain Glyndwr ac yn Rhyfeloedd Cartref y 17eg ganrif.

Ers yr hen amser, bu ffyrdd cludiant pwysig yn rhedeg drwy'r plwyf; gan gynnwys y Ffordd Rufeinig sy'n cysylltu Caer a Llanelwy, ffyrdd y pererinion, ffyrdd y porthmyn a ffyrdd y ceffylau pwn. Daeth y llif hwn o deithwyr â masnach a chyfoeth i'r pentref. Ar ôl agor y Ffordd Bost o Lundain i Gaergybi fe dyfodd Llaneurgain yn bentref y goets

Ysgrifennu: Lorna Jenner

Ymchwil: Grŵp Treftadaeth Llaneurgain a Llaneurgain 2000

Dylunio: William Smuts

Ffotograffau: Design and Print 01352 704000

Photographs: Llaneurgain 2000, Peter Brown, Doris Edwards, Flintshire Record Office, Iain Geoffrey, Lorna Jenner, Dorothy Jones, Irene Lambert, Geoff Pierce, Peggy Pierce, David Rowe, David Williams, Margaret Williams

Ffotograffau bywyd gwyllt: Steve Young

fawr, daeth mwy o gyfoeth i'r pentref ac fe ddatblygodd yn sylweddol yn ystod yr 17eg ganrif.

Ychydig iawn o ddiwydiant oedd yn y plwyf ei hun, ond byddai rhai o'r brodorion wedi gweithio yng nghloddfeydd a chwareli Helygain, ac yng ngweithfeydd brics a phyllau glo Bwcle. Cludid glo, metel, mwyn a brics drwy'r pentref hyd nes i'r rheilffyrdd agor a mynd â'r busnes hwn.

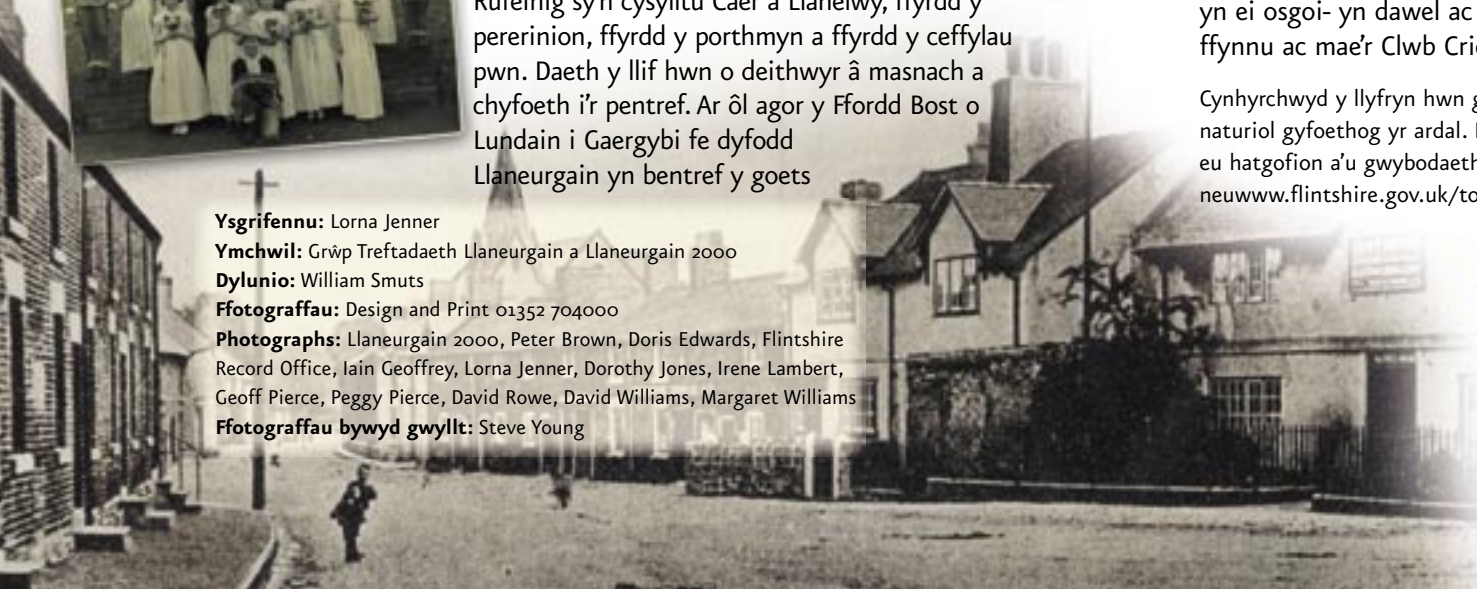
Bu gan dirfeddianwyr cefnog lleol gryn ddylanwad ar y pentref, yn enwedig y Teulu Bankes o Blas Sychdyn a oedd yn gymwynaswyr hael iddo.

Gellir amgyffred pa mor llewyrchus a phwysig oedd y pentref o edrych ar eglwys fawreddog Llaneurgain; eglwys a dderbyniodd gyfraniadau hael gŵyr busnes a gŵyr bonedd.

Bu naws wledig i'r plwyf erioed. Ar y cyfan, ceir yma dir ffermio sydd ag ymylon o wrychoedd trwchus, lleiniau o goedlannau a pharcdir lluniaidd gyda choed aeddfed yn tyfu ynddo.

Mae pentref Llaneurgain yn dal i ffynnu hyd heddiw. Am ei fod yn agos at y ffordd fawr A55 mae'n dal yn hygyrch i'r dinasoedd mawr ac i arfordir gogledd ddwyrain Cymru. Erys canol y pentref - y prifffyrdd bellach yn ei osgoi- yn dawel ac yn hardd. Mae nifer o fusnesau lleol a siopau yn dal i ffynnu ac mae'r Clwb Criced a'r Band Arian yn enwog ledled Cymru a thu hwnt.

Cynhyrchwyd y llyfryn hwn gan y gymuned leol i ddathlu treftadaeth ddiwylliannol a naturiol gyfoethog yr ardal. Diolch o galon i bawb a ddarparodd ffotograffau neu a rannodd eu hatgofion a'u gwybodaeth. Gellir llwytho'r llyfryn hwn i lawr o www.cadwynclwyd.co.uk neu www.flintshire.gov.uk/tourism



Drwy'r Oesoedd

48-400

Mae'n debyg y byddai'r milwyr Rhufeinig wedi gorymdeithio drwy Llaneurgain ar y ffordd o Gaer i mewn i Gymru.



1066

Roedd y Brenin Edwyn, uchelwr o Gymro a frwydrodd yn erbyn y goresgynwyr Normanaidd, yn byw yn Llys Edwyn Llaneurgain.



1300au

Mae rhannau hynaf yr eglwys bresennol o'r cyfnod hwn.

1608

Adeiladu'r Hen Ysgol Ramadeg.



Tua 550

Tybir bod y Santes Eurgain wedi sefydlu'r eglwys gyntaf yn Llaneurgain.



Tua 780

Adeiladu Clawdd Wat. Gwelir olion y clawdd hwn o bridd a redodd drwy Sychdyn a Llaneurgain hyd heddiw.



1602

Daeth Llaneurgain yn bentref pwysig i'r goets fawr aros ar y ffordd bost newydd rhwng Llundain a Chaerdybi.

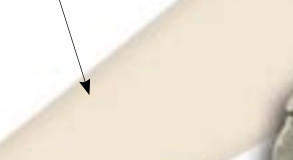
1839-40

Ailadeiladu eglwys Llaneurgain.



1714-27

Adeiladu Plas Sychdyn.



1823

Agor Ysgol Genedlaethol Llaneurgain.



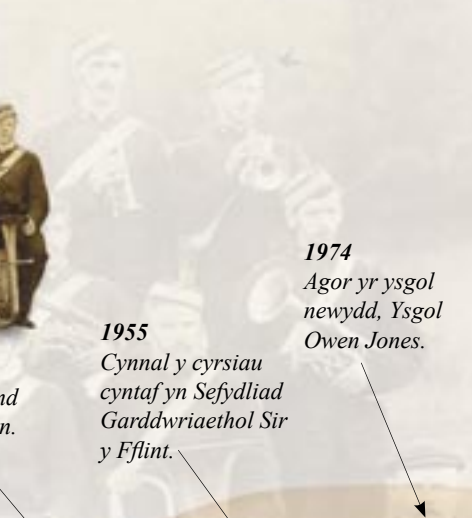
1892

Sefydlu band Llaneurgain.



1955

Cynnal y cyrsiau cyntaf yn Sefydliad Garddwriaethol Sir y Fflint.



1974

Agor yr ysgol newydd, Ysgol Owen Jones.



2000

Dathliadau'r mileniwm, gan gynnwys gosod Deial Analematig o flaen y Neuadd a chyhoeddi 'The Pride of Northop'.

1932

Adeiladu Neuadd Goffa Edith Bankes.



1869

Sefydlu Clwb Criced Llaneurgain.



Gwlad y Gororau

Am ei bod yn ardal ar y ffin rhwng Cymru a Lloegr, bu Llaneurgain yn lle terfysglyd erioed. Daeth ton ar ôl ton o oresgynwyr o Saeson a'u bryd ar feddiannu tiroedd Cymru ac fe newidiodd yr ardal hon ddwylo nifer o weithiau.

Un peth sy'n ein hatgoffa'n gryf o hanes yr ardal hon ar y gororau yw Clawdd Wat. Rheolwyr Saeson y Mers a gododd y clawdd uchel hwn a'r ffos ar yr ochr orllewinol i amddiffyn eu ffiniau â Chymru, yn yr wythfed ganrif efallai. Rhedai'r clawdd 65km o'r gwerndiroedd i'r de o Groesoswallt i Wrecsam, ar hyd ochr ddwyreiniol Dyffryn yr Afon Alun i Abaty Dinas Basing yn Nhreffynnon. Roedd y clawdd, ar gyfartaledd, ychydig dros 8 m o led yn y gwaelod ac yn waith sylweddol i'w gyflawni. Gwnaed yn bennaf o bridd a gadarnhawyd gan haenau o dywyrch. Awgryma Pete Lewis, awdur Arweiniad i Lwybr Clawdd Wat, y byddai cant o ddynion wedi treulio blwyddyn yn codi'r clawdd 65km. Gwelir un rhan o'r clawdd, a oroesodd yn dda, i'r gogledd o Fferm Sychdyn. Mae'r llwybr cyhoeddus yn rhedeg ar ben olion Clawdd Wat. Gellir gweld llinell y clawdd yn y coed yn ymyl y Felin Ganol.



Mae Llwybr Treftadaeth Clawdd Wat, taith gerdded o 61 milltir (99km) o Lanymynech yn Sir yr Amwythig i Dreffynnon, yn seiliedig ar gwrs Clawdd Wat ac yn mynd drwy Sychdyn a Llaneurgain. (www.watsdykeway.org).

Roedd Llys Edwyn, Plas Canoloesol y Cymry, Un Km i'r gorllewin o'r pentref presennol. Ychydig iawn sydd ar ôl o'r plas heddiw, ond roedd yn dy amddiffynedig pwysig yn ei gyfnod. Yn ystod cyfnod concwest y Normaniaid, dyma oedd cartref Edwyn y Cyntaf o Degeingl, brenin dylanwadol a ymunodd â lluoedd Caer i frwydro yn erbyn y Normaniaid. Erbyn 1071 cafodd ei orchfygu ac fe gymerodd y Normaniaid reolaeth o'r ardal. Parhaodd ei ddisgynyddion i frwydro ac fe newidiodd y tir ddwylo sawl gwaith, gyda dwy frwydr fawr yn digwydd o fewn tair milltir o Lys Edwyn. Ar ddechrau'r 13 fed ganrif ailadeiladwyd y plas o gerrig, byddai wedi bod yn gastell mwy o lawer na chastell Ewloe. Ond ar ôl cyfnod o warchae o dan luoedd y Saeson, cafodd ei ddifrodi'n arw a gadawodd y teulu'r adfeilion i fyw mewn adeilad cerrig llai yn ei ymyl.

Daeth diwedd ar linach Edwyn yn ystod gwrthryfel Owain Glyndŵr. Roedd Hywel Gwynedd, sef arglwydd Llys Edwyn, yn gefnder i Owain Glyndŵr ac yn gyfrifol am arwain y gwrthryfel yn Nhegeingl. Cafodd ei ragodi a'i ddiennoddi ar Foel-y-Gaer, Rhosesmor.



Teithio Drwodd

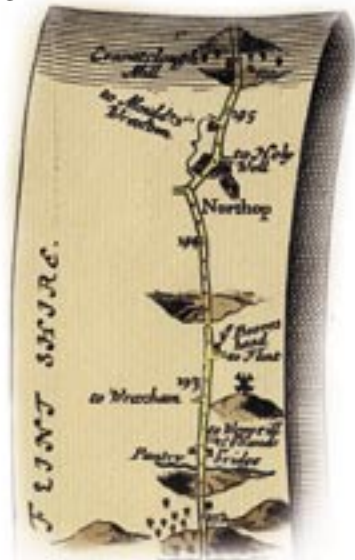
Bu teithwyr yn aros yn Llaneurgain ers canrifoedd. Ers y cyfnodau cynharaf fe groesodd ffyrdd pwysig o'r dwyrain i'r gorllewin drwy'r plwyf, a byddai pererinion wedi teithio drwy'r ardal yn y Canoloesoedd ar eu ffordd i Ffynnon Gwenffrewi yn Nhreffynnon neu ymhellach i Ynys Enlli.

Roedd y pentref yn lle pwysig ar ffordd farchnata Oes y Tuduriaid oedd yn cysylltu'r Afon Ddyfrdwy yng Nghaer â mewndiroedd Cymru. Byddai rhesi o rhwng chwech a deg ar hugain o fulod beichus wedi teithio'n rheolaidd drwy'r pentref. Gwelir pont geffylau pwn yn dal yn y coed ychydig y tu isaf i'r Felin Ganol.

Ar droad y 17eg ganrif daeth y ffordd hon yn rhan o'r Lôn Bost o Lundain i Gaergybi.

I ddechrau, byddai bechgyn ar gefn eu ceffylau'n cario'r Post Brenhinol ond wedyn daeth y goets fawr yn eu lle. Rhwng 1785 a 1808, byddai Coets y Post Brenhinol yn galw'n ddyddiol yn Nhafarn y Llew Coch, yn casglu'r post gan y Post Feistr oedd yn byw'r drws nesaf ac yn rhoi lluniaeth cyflym i'r teithwyr. Roedd cyflymder yn angenrheidiol a byddai'r gard yn cael ei ddirwyo petai'r post yn hwyr.

Roedd cydgwmni o dafarnwyr rhwng Caer a Chaergybi yn rhedeg coetsys eraill i deithwyr gan gynnig llety a lluniaeth ar hyd y ffordd. Roedd llawer yn rhentu tîm o geffylau er mwyn i deithwyr cyfoethog allu



teithio'n gyflym. Roedd Plymouth House yn dafarn y goets fawr gynt, a alwyd yn The Yacht ac a oedd yn perthyn i'r cydgwmni. Byddai nifer o deithwyr eraill yn cerdded, mynd ar gefn ceffyl, neu mewn ceffyl a throl. Roedd saith o

dafarnau yn Llaneurgain oedd yn gwasanaethu teithwyr. Roedd y rhai hynny oedd yn defnyddio'r Boot, un o'r tafarnau hynaf, yn rhoi dŵr i'w ceffylau yn Nant Llaneurgain sydd y tu ol i'r dafarn.

Ar dywydd drwg byddai'r hen ffyrdd yn dyllog ac nid oedd modd eu defnyddio. Gwaethygu ymhellach bu eu hanes wrth i nifer y cerbydau olwynion gynyddu yn y 18fed ganrif. Sefydlwyd yr Ymddiriedolaethau Twrpeg i wella ac i gynnal a chadw'r ffyrdd pwysig gan godi tâl oddi wrth y rhai oedd yn eu defnyddio er mwyn talu am eu cadw.

Ar ddechrau'r 1800au, collodd y Lôn Bost ei phwysigrwydd pan adeiladwyd ffordd newydd A5 Thomas Telford a redai i mewn yn y tir a thrwy Fetws y Coed, yn lle ffordd yr arfordir. Ond adnewyddwyd y ffordd a ddaeth cyn yr A55 yn y 1830au ac fe gadwodd y pentref beth o'i bwysigrwydd i deithwyr o'r herwydd. Yn fwy diweddar, rhwng y 1970au a'r 2000au, cafodd yr A55 ei diweddarau'n eang yr holl fordd i Gaergybi i fod yn ffordd fawr fel y mae hi heddiw. Yn 1989, yn rhan o'r gwaith hwn, agorwyd ffordd osgoi Llaneurgain gan sicrhau byddai'r pentref yn aros yn dawel ond yn hygyrch.



Tollborth mynwent Llaneurgain (roedd y ffordd yn gulach o lawer yr adeg honno).

Trin y Tir

Tan ddiwedd yr ugeinfed ganrif, eiddo'r ddwy stad fawr, Plas Sychdyn a Phlas Gwysannau oedd llawer iawn o'r tir, ac roedd tenantiaid ar y ffermydd.

Adeiladodd y Teulu Bankes bedwar dŷ ffarm - Parkgate, Tŷ'n-y-Caeau, Greenbank a Rhosychellis ar ganol y 19eg ganrif. Adeiladwyd bob un o'r tywodfaen lleol ac roeddynt yn debyg o ran eu cynllun. Yn wreiddiol, roedd ffermdy Parkgate a'r ysgubor yn sefyll lle mae maes parcio'r pentref heddiw, ond cawsant eu tynnu garreg wrth garreg yn ofalus a'u hailadeiladu ar y safle presennol yn 1863, i wneud lle i wella'r ffordd o bosib.

Yn y 19eg ganrif ffermydd cymysg oedd y rhan fwyaf o ffermydd yr ardal; yn tyfu yd a chnydau eraill fel maip, ffa a thatws a chadw gwartheg godro, defaid, mochyn neu ddau ac ychydig o ieir. Roedd pob un o'r ffermydd yn mynd â'r ŷd i'r melinau lleol i'w falu. Yn raddol, newidiodd y patrymau ffermio hyn wrth i'r ffermydd fecaneiddio ac arbenigo. Gwerthwyd llawer o'r tir stad yn yr ugeinfed ganrif a daeth llawer o'r ffermwyr yn rhydd-ddeiliad.

Tan yr Ail Ryfel Byd, roedd llawer o'r ffermydd lleol yn dal i ddefnyddio ceffyl i dynnu peiriannau. Roedd y gof yn ŵr pwysig yn y pentref, yn angenrheidiol i bedoli ceffylau'r fferm a hefyd i drwsio peiriannau'r fferm ac i hogi'r offer. Aeth y gwaith ar i lawr ar ôl i dractorau gymryd lle'r ceffylau. Caeodd yr efail yn 1978 wedi i'r gof olaf, Bill Jones, ymddeol. Mae'r hen efail yn dal yn hawdd ei hadnabod ar y Stryd Fawr.



Am nifer o flynyddoedd ar ôl yr Ail Ryfel Byd roedd Sioe Amaethyddol Llaneurgain yn ddigwyddiad pwysig ym mlwyddyn y pentref. Cynhaliwyd yn lle sydd erbyn hyn yn gwrs golff, a pharhaodd ddangos anifeiliaid tan y 1960au.

"Roedd gan fy nhad wartheg godro ar ein fferm ar Fynydd y Fflint. Roeddem yn arfer â dosbarthu llefrith i Llaneurgain ac i'r Fflint mewn hen gar Morris 14 oedd â llwyfan ar y cefn i gario'r basgedi o lefrith. Byddem yn dechrau godro am 4.00am, yna byddai Dad yn cychwyn am Llaneurgain ar ei rownd lefrith a ninnau'n aros i orffen y godro."
Harry Hughes

Mae gan Llaneurgain gysylltiad hir ag addysg arddwriaethol. Yn y 1940au, prynodd Cyngor Sir y Fflint Fferm Celyn ar gyrion Llaneurgain ac adeiladu Sefydliad Garddwriaethol ar ran o'r tir oedd yn cynnal

cyrsiau garddwriaeth ac amaethyddiaeth, crefftau ffermio a ffermdy a pheirianeg amaethyddol. Yn 1972, cafodd ei ailenwi yn Goleg Garddwriaethol Cymru a bu'n arloesol mewn addysg blodau. Cynigwyd cyrsiau llunio tirweddau, cyrsiau amgylcheddol a chadw grîn ac astudiaethau ceffylau a gofal anifeiliaid hefyd. Ymunodd y Coleg, a enwyd yn Goleg Llaneurgain bellach, â Choleg Glannau Dyfrdwy yn 2009 i fod yn rhan o un o'r colegau mwyaf yng Nghymru. Mae'r campws yn cynnwys rhan o Brifysgol Glyndŵr.



Capel ac Eglwys

Rhestrir eglwys Llaneurgain, a gysegrwyd i'r Santes Eurgain a Sant Pedr, yn adeilad Graddfa Un am ei bod yn eglwys berpendicwlar.

Tybir bod ei thŵr hardd yn un o dyrau eglwysig gorau o gyfnod diwedd y Canoloesoedd yng Nghymru, ynghyd â'r Wyddgrug, Groesffordd a Wrecsam. Rhoddodd Margaret Beaufort, oedd yn fam i Henry VII, arian i godi'r tŵr ac mae arfbais ei theulu'n dal dros ddrws yr eglwys.

Efallai bod gwreiddiau'r eglwys yng nghyfnod cynnar Cristnogaeth, am y tybir i'r Santes Eurgain (nith i Esgob Llanelwy) ddod yma o Gilcain yn y chweched ganrif a sefydlu treflan Gristnogol. Ond ceir y cofnod cyntaf at yr eglwys mewn dogfennau trethi o 1254 a 1271. Mae'n debyg bod yr eglwys yr adeg honno'n llai o lawer, cafodd ei hymestyn yn y 14 ganrif.

Mewn cilfachau arbennig ar wal y gogledd mae pedwar delw garreg o'r 14 ganrif y tybir iddynt fod o eirch rhai o uchelwyr Cymru. Gwraig yw un, a'r lleill yn farchogion mewn arfbeisiau – gelwir un Y Marchog Tew am reswm amlwg.

Yn y ddeunawfed ganrif cafodd yr eglwys ei hesgeuluso ac fe ddirywiodd mor arw roedd rhaid ei chondemnio mewn arolwg syrfeiwyr yn 1806. Ailadeiladwyd corff a chôr yr eglwys yn 1839-40, gan gadw at gynllun yr adeilad gwreiddiol ac adnewyddwyd y tu mewn yn 1877.

Y tu mewn i'r eglwys gwaddolwyd yn helaeth â nifer o ffenestri lliw, placiau o bres a marmor a chofebion i gymwynaswyr cyfoethog, y teulu Bankes yn enwedig.

Ffynnodd côr yr eglwys yn yr ugeinfed ganrif, i ddechrau roedd y côr ar gyfer bechgyn yn unig ond ar agor i bawb yn nes ymlaen. Cyflwynodd nifer o bobl ifanc Llaneurgain

i bleser canu. Mae'n dal i fynd heddiw ac yn estyn croeso i aelodau newydd.

Erbyn diwedd y ddeunawfed ganrif, nid oedd pawb yn hoff o addoli yn eglwys y plwyf. Roedd pregethwyr teithiol yn denu tyrfa fawr ac roedd y dull symlach hwn o addoli anghydfurfiol yn apelio at nifer o'r brodorion.

Tŷ Cwrdd cyntaf y Gymdeithas Fethodistaidd yn



Capel cyntaf yr Annibynwyr

Llaneurgain oedd bwthyn y gwehydd Richard Harrison, a gofrestrwyd yn ffurfiol ym mis Rhagfyr 1799. Tyfodd y gefnogaeth ac, yn 1840, adeiladwyd Capel Wesleiaidd cyntaf Llaneurgain yn Five Ways. Cafodd yr adeilad ei gondemnio cyn yr Ail Ryfel Byd ac fe symudodd yr addolwyr i Eglwys yr Annibynwyr. Cafodd y capel gwreiddiol ei droi'n dai.

Codwyd y Capel Cynulleidfaol Saesneg cyntaf yn 1879 a'i chwalu i wneud lle i'r ffordd osgoi ar yr hen A55. Adeiladwyd eglwys newydd yn 1932 sy'n dal yn fywiog heddiw ac yn Eglwys Unedig Ddiwygiedig erbyn hyn.

Adeiladwyd Capel mawr y Methodistiaid Calfinaidd ar ddiwedd y 19eg ganrif, a'i chwalu tua 1958. Swyddfa'r Post sy'n sefyll ar y safle heddiw.

Y Stryd Fawr yn dangos y capel sydd wedi'i dymchwel bellach

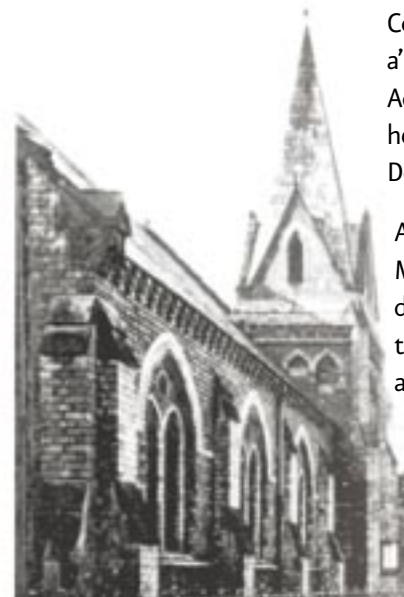


“Am fy mod wedi canu yng nghôr yr eglwys pan roeddwn yn fachgen ifanc, magais hoffter oes at ganu corawl a cherddoriaeth eglwys.”

David Williams (aelod o gôr Llanelwyr)



Tŷ Richard Harrison



Yr Ysbryd Gymunedol

Cydweithiodd y gymuned yn aml iawn i drefnu dathliadau oedd yn ymwneud â'r holl bentref. Roedd dathliadau cenedlaethol fel Jiwbilis Brenhinol, priodasau a choroni yn cael eu dathlu'n frwd a hefyd carnifalau blynyddol a ffair yr eglwys. Mae'r gymuned yn dal yn fywiog hyd heddiw yn trefnu digwyddiadau poblogaidd gan gynnwys Ffair Nadolig a phantomeim.

Wrth i'r cymunedau dyfu, ffurfiwyd nifer o glybiau lleol oedd yn cynnig rhywbeth i bob oedran a diddordeb. Un o'r hynaf yw Band Arian Llaneurgain a ffurfiodd yn 1892. Yn wreiddiol, dynion yn unig oedd yr aelodau ond wedyn daeth bechgyn ac erbyn hyn mae'n fand cymysg.

O'r dyddiau cynnar, roedd yn fand llwyddiannus ac erbyn hyn mae'n un o brif fandiau Prydain ac yn ennill gwobrwyon yn aml, gan gynnwys y gystadlaethau Bandiau Pres yn Eisteddfod Genedlaethol yr Wyddgrug yn 2007. Erbyn hyn mae tri o fandiau, gan gynnwys band iau, a leolir mewn ystafell band a adeiladwyd i'r pwrpas wrth faes parcio'r pentref.

"Os oeddet ti'n ifanc ac yn byw yn Llaneurgain, y peth cyntaf i gael ei roi yn dy law oedd bat criced, ac wedyn- yn un ar ddeg oed – cornet. Dw i'n hynod o ddiolchgar am y ddau."

John Pemberton (ganed 1943)



Pasiant i ddathlu Gwyl Prydain yn 1951



Bu chwaraeon yn rhan bwysig o fywyd y pentref ers diwedd y 19eg ganrif. Clwb Criced Llaneurgain yw un o glybiau criced hynaf Sir y Fflint, sefydlwyd yn 1869. Mae'n dal i ffynnu heddiw yn un o brif dimoedd Gogledd Cymru ac mae ganddo dri o dimoedd oedolion a phedwar o dimoedd ieuenticid. Roedd pêl-droed yn boblogaidd hefyd, ac yn ôl hen ffotograffau, roedd tîm yn bodoli yn 1908. Yn y 1920au, rhoddodd Syr John Eldon Bankes gae chwarae ar gyfer criced a phêl-droed a bu'r ddau glwb yn rhannu'r tir am nifer o flynyddoedd gyda'r naill a'r llall yn denu nifer o gefnogwyr. Mae Clwb Criced Llaneurgain yn dal i ddefnyddio'r tir hwn heddiw. Mae gan y Clwb Bowllo, sydd y tu ôl i'r Neuadd, nifer o gefnogwyr; ac mae'r rhai sy'n hoffi golff yn gallu defnyddio Clwb Golff Parc Gwledig Llaneurgain.

Am ddegawdau, roedd Clwb Cymdeithasol Gweithwyr Westminster ar y Stryd Fawr yn lle poblogaidd i gyfarfod ac i gynnal cyngherddau a dawnsfeydd. Roedd llawer o grwpiau'n cyfarfod yn y Neuadd Goffa, ac mae'n dal i gael ei ddefnyddio hyd heddiw. Mae'r grwpiau'n amrywio o Undeb y Mamau, y Llang Prydeinig, a Phwyllgor 2000 Llaneurgain i'r Geidiau, Brownis, Grŵp Mam a'i Phlentyn, badminton, cadw'n heini, carate i ieuenticid a ioga.



Diwrnod Oes Victoria yn dathlu canmlyddiant band arian Llaneurgain



Bywyd Bob Dydd

Yn yr oes cyn i lawer iawn o bobl fod â char, ychydig oedd yn gallu teithio ymhell o'u cartrefi ac roedd y pentref yn fwy hunangynhaliol o lawer na heddiw. Gallai'r brodorion brynu popeth oedd eu hangen yn y pentref heb orfod teithio i'r Wyddgrug a'r Fflint, ac roedd siopa yn achlysur cymdeithasol ac yn gyfle i gyfarfod â ffrindiau a chyfnewid newyddion am y pentref.

"Roedd Nain yn arfer â rhedeg siop a siop bapur newydd ar y Stryd Fawr, Edrychai fel petai'n gwerthu popeth. Erbyn hyn mae'n dy preifat a elwir yn 'Tŷ Ann'."

Margaret Williams (nee Pierce)

Roedd y Stryd Fawr yn lle prysur dros ben; gyda siop y Co-op yn y canol a'r siopau llai ar hyd y stryd. Roedd yma gigydd, siop gyffredinol, siop hetiau, siop tsips, siop y crydd, Swyddfa'r Bost a changen o Fanc y Midland. Siop Gyffredinol oedd y siop henebion bresennol, a bu'r Brookfield Garage ar ochr arall y ffordd yn rhedeg ers y 1940au.

Mae gan lawer o'r trigolion atgofion melys am Jimmy'r Cigydd a gymerodd y siop gan ei dad yn 1943 a'i rhedeg am bron hanner canrif. Mae'n enwog am ei ffraethineb gyda'r cwsmeriaid ac am ei garedigrwydd hefyd. Byddai'r cwsmeriaid nad oeddynt yn gallu nôl presgripsiwn o'r Fflint yn gallu galw amdano yn y siop, ac roedd bob amser yn rhoi tamaid o ham i blant oedd yn dod i'w siop.



Dyddiau Ysgol

Yr Ysgol Ramadeg Rad i Fechgyn a agorodd yn 1609 oedd yr ysgol gyntaf yn y pentref. Syniad George Smyth, Canghellor Llanelwy, oedd yr ysgol. Gadawodd arian yn ei ewyllys i gynnal yr ysgol. Adeiladwyd yr ysgol fechan, un o'r ysgolion cyntaf o'i bath yn Sir y Fflint mae'n debyg, yn y fynwent ac mae'r hen adeilad yn dal i sefyll hyd heddiw.

Dirywiodd yr adeilad ac, wrth i'r boblogaeth dyfu, aeth yn rhy fychan. Adeiladwyd Ysgol Genedlaethol newydd a'i hagor yn 1823. Caeodd yr hen ysgol Ramadeg yn fuan wedyn. Roedd yr ysgol newydd yn anghyffredin yn ei chyfnod am fod iddi ddau lawr; y merched ar un llawr a'r bechgyn ar y llawr arall. Roedd disgyblion yn mynychu hyd at 14 mlwydd oed nes i Ysgol Ganolog y

Fflint agor (Ysgol Uwchradd y Fflint erbyn hyn) ac Ysgol Ramadeg yr Wyddgrug (yr Alun erbyn hyn) yn y 1930au.

Lleolwyd yr Ysgol Genedlaethol wrth ochr yr hen A55, ond wrth i'r traffig gynyddu aeth yn rhy beryglus i blant groesi'r ffordd. Adeiladwyd ysgol newydd, Ysgol Owen Jones, a'i hagor yn 1974. Mae'n dal i ffynnu.



"Roedd fy nhad yn arfer â cherdded o'r Coach and Horses ar Fynydd y Fflint i Ysgol Llaneurgain bob dydd."

Irene Lambert



Bechgyn yn garddio yn Ysgol Genedlaethol Llaneurgain



Cymwynaswyr Cefnog

Bu pentref Llaneurgain yn ffodus o gael nifer o gymwynaswyr hael dros y canrifoedd. Yn ôl yr hanes, ar ddiwedd yr 16eg ganrif darganfuwyd y baban Owen Jones wedi'i lapio mewn gwrthban a'i rwymo at raff cloch eglwys Llaneurgain. Talodd yr eglwys o gronfa'r plwyf am iddo gael ei fabwysiadu. Ffynnodd y plentyn a daeth yn gigydd llwyddiannus yn ninas Caer, ond ni anghofiodd garedigrwydd Llaneurgain tuag ato. Gadawodd swm enfawr o arian yn ei ewyllys i



Owen Jones

gynorthwyo pobl dlawd, gan gynnwys sefydlu Elusen Owen Jones oedd yn cefnogi gweddwon y fro a'u plant ac yn darparu addysg i'r ifanc. Galwyd y bobl ifanc oedd yn derbyn yr arian yn 'Bluecoats'. Mae'r elusen yn bodoli hyd heddiw, yn darparu cymorth i bensiynwyr lleol ac yn rhoi cymhorthdal bychan i ysgol y pentref.

Bu nifer o'r tiffeddianwyr cyfoethog yn chwarae rhan bwysig ym mywyd y pentref, yn enwedig y teulu Bankes oedd yn berchnogion Plas Sychdyn o ganol y ddeunawfed ganrif tan ddiwedd yr ugeinfed. Y teulu hwn a ariannodd adeiladu'r Ysgol Wladwriaethol. Adeiladodd John Eldon Bankes Neuadd Goffa Edith Bankes er cof am ei wraig a fu farw yn 1931.

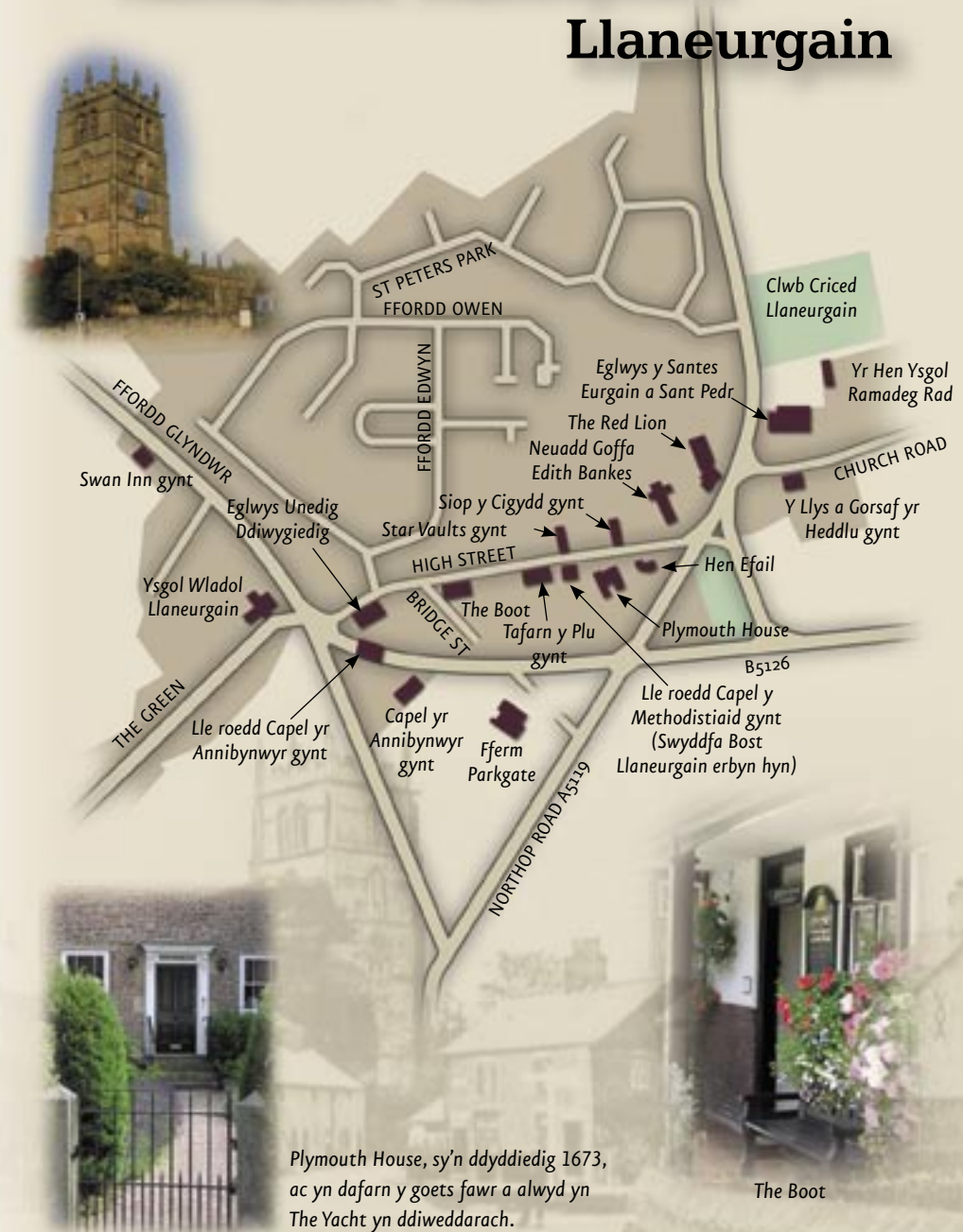
"Roeddwn i'n ddisgybl Blue Coat ac yn derbyn £3 y flwyddyn o gronfa Owen Jones. I fod yn gymwys, roedd rhaid inni ganu yng nghôr yr eglwys, mynychu'r Ysgol Sul a chael adroddiad da o'r ysgol."

Keith Brown

Neuadd Goffa Edith Bankes

Adeiladau Hanesyddol

Llaneurgain



Plymouth House, sy'n ddyddiedig 1673, ac yn dafarn y goets fawr a alwyd yn The Yacht yn ddiweddarach.

The Boot