

Cynnwys

| | Tudalen |
|--|---------|
| Cyflwyniad | 2 |
| Gosod Blaenoriaethau | 2 |
| Eich Gwasanaethau Lleol | 4 |
| Asesiad o'n Hamcanion Lles | 5 |
| Uchafbwyntiau perfformiad a'r hyn a gyflawnwyd. | 7 - 10 |
| Cyngor Cefnogol | 7 |
| Cyngor Uchelgeisiol | 7 |
| Cyngor sy'n Dysgu | 8 |
| Cyngor Gwyrdd | 8 |
| Cyngor sy'n Cysylltu | 9 |
| Cyngor sy'n Gwasanaethu | 9 |
| Cynnydd ar Gynllun y Cyngor – Ffeithlun o RAGs | 11 |
| Crynodeb o'r Data Perfformiad | 12 |
| Crynodeb o Berfformiad Cenedlaethol (Sefyllfa Cymru Gyfan) | 12 |
| Crynodeb o Berfformiad Cynllun y Cyngor | 13 |
| Crynodeb o Ddata Perfformiad y Cyngor | 15 |
| Rheoli Risg | 16 |
| Cenedlaethau'r Dyfodol – Astudiaethau Pum Ffordd o Weithio | 18 - 22 |
| Cydraddoldeb | 23 |
| Safonau'r Gymraeg | 23 |
| Gweithgarwch Partneriaethau a Chydweithio | 23 |
| Rheoleiddio, Archwilio ac Arolygu | 23 |
| Iechyd a Diogelwch Corfforaethol | 23 |
| Atodiadau | 24 |
| Adborth a sut i gael Rhagor o Wybodaeth | 24 |

Cyflwyniad

Croeso i Adroddiad Perfformiad Blynyddol Sir y Fflint. Mae'r ddogfen hon yn rhoi trosolwg o berfformiad y Cyngor yn ystod 2018/19 yn erbyn y blaenoriaethau yr ydym wedi'u gosod. Mae hefyd yn ymdrin â'n cynnydd yn erbyn ein Hamcanion Lles.

Mae'r adroddiad yn cwmpasu: -

- Cynnydd yn erbyn camau gweithredu a phrosiectau allweddol;
- Gwybodaeth perfformiad gwirioneddol a chymharol yn erbyn dangosyddion perfformiad a bennir yn lleol ac yn genedlaethol
- Asesiad o ba mor dda y mae'r Cyngor yn rheoli'r risgiau a'r heriau strategol y mae'n eu hwynebu;
- Canlyniadau gwaith rheoleiddio allanol ac ymateb y Cyngor i wella llywodraethu a gwasanaethau cyhoeddus o ganlyniad i hynny; ac
- Ein perfformiad yn erbyn Dulliau Gweithio Cenedlaethau'r Dyfodol a'n hamcanion Lles ein Hunain.

Gosod Blaenoriaethau

Mae gan y Cyngor bwysau a blaenoriaethau sy'n cystadlu. Mae rhai blaenoriaethau yn 'dewis eu hunan' i gyflawni amcanion polisi cymdeithasol llywodraeth genedlaethol megis tai ac addysg. Mae eraill yn cael eu gosod yn fwy lleol.

Mae'r blaenoriaethau wedi eu ffurfio gan gynghorwyr ar draws ein Cabinet a'r swyddogaethau Trosolwg a Chraffu i sicrhau parhad dadansoddi ar gyfer perfformiad y gorffennol, y presennol a'r dyfodol y gellir barnu'r Cyngor yn eu herbyn. Mae perchnogaeth eang o'r blaenoriaethau o fewn y Cyngor a gyda'n partneriaid allweddol yn y sectorau cyhoeddus, preifat a gwirfoddol.

Mae'r set hon o chwe blaenoriaeth, wedi'u cefnogi gan gyfres o is-flaenoriaethau, wedi helpu'r Cyngor i ganolbwyntio ar y pethau lle'r oedd angen y sylw mwyaf yn ystod 2018/19. Mae'r blaenoriaethau sy'n weddill o flynyddoedd blaenorol wedi cael eu rheoli fel materion mwy arferol sydd y tu allan i'r Cynllun.

| Blaenoriaeth | Is-Flaenoriaeth | Amcanion Lles |
|-----------------|--|--|
| Cyngor Cefnogol | Tai priodol a fforddiadwy | <ul style="list-style-type: none">• Sicrhau cyflenwad o dai fforddiadwy o ansawdd ar gyfer pob deiliadaeth. |
| | Cartrefi modern, effeithlon ac wedi'u haddasu | <ul style="list-style-type: none">• Sicrhau cyflenwad o dai fforddiadwy o ansawdd ar gyfer pob deiliadaeth. |
| | Diogelu Pobl rhag Tlodi | <ul style="list-style-type: none">• Amddiffyn pobl rhag tlodi drwy gynyddu eu hincwm a'u gwneud mor gyflogadwy a bo modd. |
| | Byw'n Annibynnol | <ul style="list-style-type: none">• Gwneud ymyraethau cynnar i gefnogi byw'n iach a byw'n annibynnol.• Cynnal marchnad leol o ddarpariaeth gwasanaeth o safon uchel a fforddiadwy i bobl sy'n ddibynnol iawn ar gefnogaeth gofal. |
| | Gwasanaethau lechyd a Chymdeithasol Cymunedol Integredig | <ul style="list-style-type: none">• Galluogi mwy o bobl i fyw yn annibynnol ac yn dda gartref• Rhoi cyfle cyfartal i bawb fyw bywyd llawn. |

| | | |
|--------------------------------|---|---|
| | | <ul style="list-style-type: none"> Darparu gwasanaethau cydgysylltiedig gyda phartneriaid sector cyhoeddus a'r trydydd sector sy'n cefnogi ansawdd bywyd mewn cymunedau ar gyfer unigolion a theuluoedd. |
| | Diogelu | <ul style="list-style-type: none"> Amddiffyn pobl rhag y perygl o unrhyw ffurf o gamdriniaeth. Gwneud cymunedau yn llefydd diogel drwy weithio gyda phartneriaid i atal troseddu, troseddu sy'n cael ei ailadrodd ac ymddygiad gwrthgymdeithasol. |
| Cyngor Uchelgeisiol | Twf ac Adfywio'r Sector Busnes | <ul style="list-style-type: none"> Cynnal twf economaidd drwy ddatblygu busnes lleol a rhanbarthol, safleoedd cyflogaeth a sgiliau. Datblygu'r isadeiledd cludiant a safleoedd cyflogaeth, a gwasanaethau cludiant, ehangu mynediad at safleoedd cyflogaeth a hyfforddiant. Creu cyflenwad o gyfleoedd hyfforddiant a chyflogaeth amrywiol ac o ansawdd. |
| Cyngor sy'n Dysgu | Addysg sy'n Perfformio'n dda | <ul style="list-style-type: none"> Darparu cyfleoedd dysgu ac amgylcheddau dysgu o safon uchel ar gyfer dysgwyr o bob oed. Cefnogi plant a phobl ifanc i gyflawni eu potensial. Cefnogi dysgwyr o 3 i 18 oed i anelu at lefelau uchel o gyrhaeddiad a chyflawniad addysgol. |
| Cyngor Gwyrdd | Datblygu Cynaliadwy a Rheoli Amgylcheddol | <ul style="list-style-type: none"> Gwella'r amgylchedd naturiol a hyrwyddo mynediad i ofod agored a gwyrdd. Lleihau'r defnydd o ynni a defnyddio a datblygu ynni adnewyddadwy/amgen. Adfer ac ailgylchu cymaint â phosibl o wastraff. |
| | Gwasanaethau Teithio Diogel a Chynaliadwy | <ul style="list-style-type: none"> Datblygu'r isadeiledd cludiant a safleoedd cyflogaeth, a gwasanaethau cludiant, ehangu mynediad at safleoedd cyflogaeth a hyfforddiant. |
| Cyngor sy'n Cysylltu | Cymunedau Gwydn | <ul style="list-style-type: none"> Cefnogi cymunedau lleol i fod yn wydn ac yn hunangynhaliol. Ymrwymo i foddelau gwasanaeth gwydn i gynnal gwasanaethau cyhoeddus lleol. Ehangu mynediad digidol i wasanaethau cyhoeddus. |
| Cyngor sy'n Gwasanaethu | Rheoli Adnoddau'n Effeithiol | <ul style="list-style-type: none"> Parhau i fod yn sefydliad sector cyhoeddus arloesol sy'n perfformio'n dda ac sydd â gwerthoedd cymdeithasol. Darparu gwasanaethau cyhoeddus o ansawdd uchel, sy'n hygyrch, yn ymatebol ac yn gost effeithiol. |

Sylwer: Mae'r cynllun lliwiau a ddefnyddir yn y tabl hwn yn cael ei ddefnyddio trwy gydol y ddogfen er mwyn ei gwneud yn haws i'w adnabod.

Eich Gwasanaethau Lleol

- Gwasanaethau i chi – crynhoad o ystod o wasanaethau rydym yn eu cynnig i gymuned Sir y Fflint a rhai ffigyrau o ran pa mor dda oedd ein perfformiad y llynedd 2018/19.
 - Adeiladu 500 o dai cyngor newydd i gwrdd â'r galw cynyddol
 - Darparu 184 o unedau Gofal Ychwanegol
 - Helpu 1246 o bobl 65 oed a hŷn i fyw'n annibynnol gartref
 - Disodli 6,025 o lampau stryd
 - Cynnal 1,175 km o briffyrdd
 - Mae gan 100% o'n tai cyngor ddiogelwch nwy dilys
 - Derbyniodd 676 o bobl sydd ar Gredyd Cynhwysol gymorth digidol
 - Derbyniodd 476 o gartrefi sector preifat fesurau effeithlonrwydd ynni
 - Derbyniodd 151 o gartrefi'r Cyngor fesurau effeithlonrwydd ynni
 - Amddiffynnwyd 100% o denantiaid rhag amodau byw anaddas
 - Cynigiwyd addysg, hyfforddiant neu gyflogaeth i 59% o bobl ifanc 16 – 18 oed yn y system cyfiawnder ieuenctid
 - Derbyniodd 578 o bobl ar Gredyd Cynhwysol gefnogaeth cyllidebu personol
 - Wedi recriwtio 8 o deuluoedd maeth i helpu cefnogi plant a phobl ifanc sydd mewn perygl
 - Kerbcraft – Hyfforddiant i blant wrth gerdded a gynigir mewn amryw o ysgolion – hyfforddir 412 o ddisgyblion y flwyddyn
 - Hyfforddiant beicio – Hyfforddiant Beicio Safonau Cenedlaethol mewn ysgolion – hyfforddir 1,056 o ddisgyblion y flwyddyn

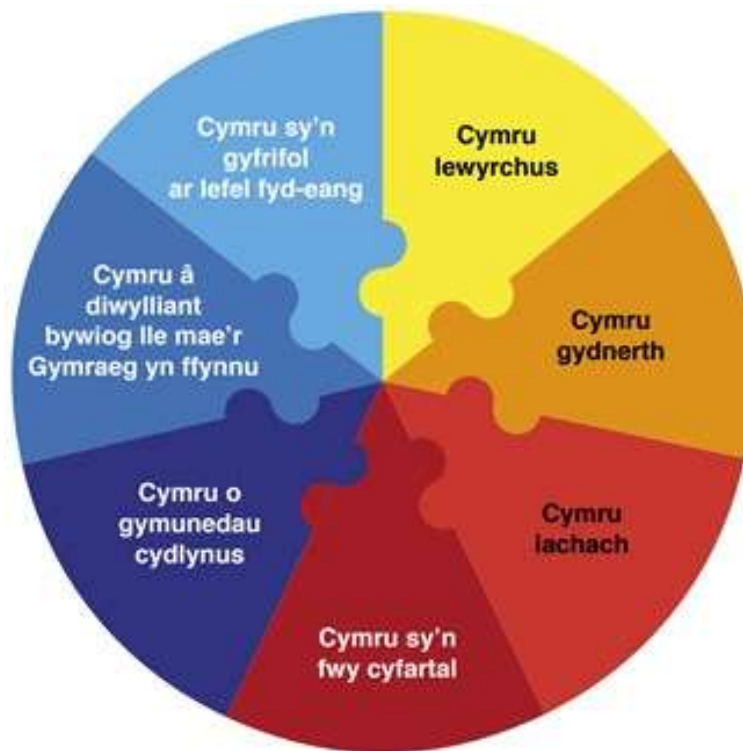
Aseiad o'n Amcanion Lles

Gosododd y Cyngor ei Amcanion Lles ym mis Mehefin 2017. Y rhain yw ymrwymiadau'r Cyngor i gydymffurfio â Deddf Llesiant Cenedlaethau'r Dyfodol (Cymru) 2015.

Mae'n ofynnol bod cyrff cyhoeddus dynodedig yn gweithio'n unigol ac ar y cyd i wella lles yng Nghymru. Mae'r saith nod lles a'r pum ffordd o weithio yn gosod diben cyffredinol ar gyfer cyrff cyhoeddus. Maent hefyd yn ceisio sicrhau y gwneir penderfyniadau gwell drwy:

- ystyried yr hirdymor
- atal
- gweithio integredig
- gweithio ar y cyd
- a bod yn gynhwysol o bobl o bob oed.

Mae'r adran 'Cenedlaethau'r Dyfodol – Astudiaethau Achos Pum Ffordd o Weithio' yn cynnig enghreifftiau o sut rydym wedi cwrdd â ffyrdd o weithio Cenedlaethau'r Dyfodol.



Mae ein Hamcanion Lles yn adlewyrchu'r 'Effeithiau' yr ydym yn bwriadu eu cyflawni drwy'r camau gweithredu a'r gweithgareddau o fewn pob blaenoriaeth. Mae aseiad o gynnydd ar gyfer pob Amcan yn cael ei lunio fel rhan o berfformiad cyffredinol ar gyfer pob blaenoriaeth.

At ddiben yr adroddiad hwn rydym wedi adrodd yn erbyn yr Amcanion Lles a fabwysiadwyd.

| Blaenoriaeth | Is-Flaenoriaeth | Cynnydd | Canlyniad | Amcanion Lles Canlyniad/ Tystiolaeth |
|-------------------------|--|---------|-----------|--|
| Cyngor Cefnogol | Tai priodol a fforddiadwy | G | G | Rydym wedi adeiladu 153 o gartrefi Cyngor a fforddiadwy newydd. |
| | Cartrefi modern, effeithlon ac wedi'u haddasu | G | G | Mae 94% o landlordiaid wedi cofrestru gyda Rhentu Doeth Cymru. Mae 46 o bobl o grwpiau diamddiffyn wedi eu hailgartrefu i dai priodol. |
| | Diogelu Pobl rhag Tlodi | G | G | Derbyniodd 578 o bobl ar Gredyd Cynhwysol gefnogaeth i osod cyllideb bersonol. Derbyniodd 676 o bobl sydd ar Gredyd Cynhwysol gymorth digidol. |
| | Byw'n Annibynnol | G | G | Darparwyd 184 o unedau Gofal Ychwanegol Agor Hwb Cyfle, i ddarparu gofal dydd preifat i bobl gydag anabledd dysgu |
| | Gwasanaethau Iechyd a Chymdeithasol Cymunedol Integredig | G | G | Derbyniodd 1,286 o deuluoedd wybodaeth a chefnogaeth drwy'r Hwb Cymorth Cynnar. Mwy o adnoddau i gefnogi presgripsiynu cymdeithasol, gan gysylltu â Meddygon Teulu yn y gymuned |
| | Diogelu | G | G | Cwblhaodd 55% o weithwyr y pecyn hyfforddiant e-ddysgu lefel 1 i fodloni gofynion y Fframwaith Hyfforddi Cenedlaethol ar Gam-drin Domestig a Thrais Rhywiol. |
| Cyngor Uchelgeisiol | Twf ac Adfywio'r Sector Busnes | G | G | Datblygwyd dull gweithio mewn ffordd strategol newydd mewn canol trefi. |
| Cyngor sy'n Dysgu | Addysg sy'n Perfformio'n dda | G | G | Cynigiwyd addysg, hyfforddiant neu gyflogaeth i 59% o bobl ifanc 16 – 18 oed yn y system cyfiawnder ieuencid. |
| Cyngor Gwyrdd | Datblygu Cynaliadwy a Rheoli Amgylcheddol | G | G | Disodlwyd 6,025 o oleuadau stryd gyda golau LED. Lleihau ein hól troed carbon ar draws adeiladau'r Cyngor o 36% |
| | Gwasanaethau Teithio Diogel a Chynaliadwy | G | G | Mae 10 o Drefniadau Teithio Lleol bellach ar waith. |
| Cyngor sy'n Cysylltu | Cymunedau Gwydn | G | G/O | Mae 26% o gontractau dros £25,000 yn cynnwys cymalau Mantais Gymunedol |
| Cyngor sy'n Gwasanaethu | Rheoli Adnoddau'n Effeithiol | G/O | G/O | Cwblhawyd 100% o brosiectau cyfalaf o bwys ar amser ac o fewn y gyllideb. |

| | | | | |
|--|--|--|--|--|
| | | | | |
|--|--|--|--|--|

Uchafbwyntiau perfformiad a'r hyn a gyflawnwyd.

Thema: Cyngor Cefnogol

| |
|---|
| Perfformiad Cryf |
| <ul style="list-style-type: none"> • 153 o gartrefi Cyngor a fforddiadwy newydd. • Mae 46 o bobl o grwpiau diamddiffyn wedi eu hailgartrefu i dai priodol. • Mae 94% o landlordiaid ac asiantaethau gosod tai yn cydymffurfio â Chod Ymarfer Rhentu Doeth. • Amddiffynnwyd 100% o denantiaid rhag amodau byw anaddas |
| Straeon Cryf |
| <ul style="list-style-type: none"> • Derbyniodd y Bwrdd Uchelgais Economaidd gadarnhad o gyllid gan Lywodraethau Prydain a Chymru gwerth oddeutu £240m a fydd yn cynnwys prosiectau cyfalaf sgiliau • Darparu systemau gwresogi effeithlon i isafswm o 300 o aelwydydd a chyngor ar ynni i 3,000 eiddo • Ym mis Medi 2018, cafodd y prosiect ei gydnabod yn gyhoeddus gan ennill Gwobrau Gofal Cymdeithasol Cymru am 'Ganlyniadau ardderchog i bobl o bob oed drwy fuddsoddi yn nysgu a datblygiad staff'. Roedd y prosiect hefyd yn un o'r rhai a ddaeth i'r brig yng Ngwobrau Cymdeithas Rhagoriaeth y Gwasanaethau Cyhoeddus – Dathlu cyflawniad rhagorol ac arloesedd ym maes darparu gwasanaethau llywodraeth leol y DU. • Swydd amser llawn mewn partneriaeth â Chyngor Gwirfoddol Lleol Sir y Fflint (FLVC) a recriwtiwyd yn yr Un Pwynt Mynediad i gefnogi presgripsiynu cymdeithasol, gan gysylltu â Meddygon Teulu yn y gymuned. • Yn ystod y flwyddyn, cafodd 1,246 o deuluoedd fynediad i'r Hwb Cymorth Cynnar ac wedi derbyn gwybodaeth a / neu gefnogaeth. |
| Meysydd Gwella |
| <ul style="list-style-type: none"> • Nifer y dyddiau i brosesu hawliadau budd-dal tai newydd • Nifer cyfartalog o ddiwrnodau a gymerwyd i ddarparu Grant Cyfleusterau i Bobl Anabl • Canran yr aelwydydd y llwyddwyd i'w hatal rhag bod yn ddigartref |

Thema: Cyngor Uchelgeisiol

| |
|---|
| Perfformiad Cryf |
| <ul style="list-style-type: none"> • Datblygwyd Cynllun Adfywio Gogledd Cymru i lywio buddsoddiad o Raglen Targedu Buddsoddiad Mewn Adfywio Llywodraeth Cymru. Mae'r rhaglen wedi darparu 12 o brosiectau hyd yma gyda dyraniad o £3m yn 2018/19 a disgwyl y caiff £8m pellach ei ddyrannu yn 2019/20. Yn Sir y Fflint, mae hyn wedi caniatáu ailagor Stryd Fawr Treffynnon i draffig fel rhan o becyn o fesurau i roi bywyd newydd i ganol y dref • Mae Bwrdd Uchelgais Economaidd Gogledd Cymru wedi arwain wrth ddatblygu strategaeth uchelgeisiol i fuddsoddi yn isadeiledd digidol Gogledd Cymru. Dyrannwyd £9m o gyllid gan Lywodraeth y DU i wella cysylltedd i adeiladau cyhoeddus. Cynigir dros £30m o fuddsoddiad pellach fel rhan o bortffolio prosiect y Fargen Dwf |
| Straeon Cryf |
| <ul style="list-style-type: none"> • Mae Llywodraethau'r DU a Chymru wedi cyhoeddi cefnogaeth gyllidol ar gyfer y Fargen Dwf ac mae achosion busnes manwl yn cael eu paratoi ar hyn o bryd. |

| |
|--|
| <p>Gallai'r pecyn llawn o brosiectau ar gyfer Gogledd Cymru weld £1bn o fuddsoddiad yn economi'r rhanbarth</p> <ul style="list-style-type: none"> • Datblygwyd dull gweithio mewn ffordd strategol newydd mewn canol trefi. • Mae cynigion cludiant yn parhau i ganolbwyntio ar alluogi trigolion i gael mynediad i gyfleoedd cyflogaeth i ledaenu bendithion twf economaidd |
| Meysydd Gwella |
| <ul style="list-style-type: none"> • Mae'r Cyngor wedi cynnal adolygiad cynhwysfawr o risgiau busnes sy'n gysylltiedig â Brexit ac mae cynllun lliniaru ar waith. Bydd y Cyngor yn parhau i weithio'n agos yn fewnol a gyda busnesau i fonitro effaith bosibl Brexit |

Thema: Cyngor sy'n Dysgu

| |
|---|
| Perfformiad Cryf |
| <ul style="list-style-type: none"> • Parhaodd Perfformiad yn y Cyfnod Sylfaen, Cyfnod Allweddol 2 a Chyfnod Allweddol 3 yn gadarn yn 2018 ac uwchlaw cyfartaledd Cymru • Bu gwelliant mewn perfformiad ar gyfer canlyniadau CA4 ar lefel TGAU yn 2018 ac yn gymharol gyda chanlyniadau mewn awdurdodau lleol tebyg • Gwellodd canlyniadau A* - A TGAU a Lefel A • Mae prosiectau adeiladu yng Nghei Connah a Phenyffordd ar y trywydd cywir ac o fewn y gyllideb • Cefnogwyd y Cyngor gan waith ar y cyd amlasiantaeth i gyflawni gostyngiad o 0.53% pwynt yn nifer y disgyblion Blwyddyn 11 nad oeddent mewn addysg, cyflogaeth na hyfforddiant (NEET) • Lefel absenoldeb anawdurdodedig yw'r ail isaf yng Nghymru |
| Straeon Cryf |
| <ul style="list-style-type: none"> • Cwblhaodd pob ysgol eu hasesiad cychwynnol o'u parodrwydd am y cwricwlwm newydd • Cafodd 98% o'r prentisiaethau a gwblhaodd y rhaglen ganlyniad positif wrth sicrhau cyflogaeth naill ai gyda Sir y Fflint neu gyflogwr arall • Dros y dair blynedd ddiwethaf, nid oes unrhyw ysgol gynradd wedi ei gosod mewn categori statudol o bryder yn dilyn arolygiad • Mae cyfran yr ysgolion cynradd a ddyfarnwyd yn Rhagorol am eu safonau gan Estyn ymhell uwchlaw cyfartaledd Cymru • Mae nifer yr ysgolion yn yr ALL mewn categorïau o bryder difrifol wedi gostwng o 3 i 1 ac mae nifer yr ysgolion dan Adolygiad Estyn yn isel – dim ond 3. |
| Meysydd Gwella |
| <ul style="list-style-type: none"> • Cynyddu nifer y disgyblion newydd sy'n ymgysylltu yn y rhaglen TRAC – effeithiodd swyddi gwag ar berfformiad i ddechrau • Cynyddu'r ddarpariaeth addysg i bobl ifanc yn y Gwasanaeth Cyfiawnder Ieuencid • Gwella presenoldeb disgyblion, yn arbennig yn y sector uwchradd • Lleihau gwaharddiadau tymor penodol a pharhaol o ysgolion |

Thema: Cyngor Gwyrdd

| |
|---|
| Perfformiad Cryf |
| <ul style="list-style-type: none"> • Cwblhawyd y rhaglen o roi wyneb newydd ar y priffyrdd mewn 26 gwahanol leoliad. • Disodlwyd 6,025 o lusernau golau stryd LED |

| |
|--|
| <ul style="list-style-type: none"> • Mae gennym gyfradd ailgylchu o 77% ar draws pum safle'r Canolfannau Ailgylchu Gwastraff y Cartref. • Mae 89% o'n cerbydau fflyd yn cwrdd â safon Ewro 6 |
| Straeon Cryf |
| <ul style="list-style-type: none"> • Rydym wedi lleihau ein hól troed carbon ar draws adeiladau'r Cyngor o 37% • Bu 51.51% o ostyngiad mewn allyriadau carbon yn ymwneud â ynni annomestig ers 2009/10 • Rydym yn galluogi cymunedau i gael rhagor o fynediad at ddewisiadau teithio llesol gan gynnwys llwybrau beicio. • Agorwyd Canolfan Ailgylchu Gwastraff y Cartref Newydd yn Rockcliffe, Oakenholt, sy'n cynnig safle modern hollol hygyrch • Cyflwynwyd fflyd newydd yn y gwasanaeth Strydwedd, sy'n darparu gwell effeithlonrwydd tanwydd a llai o allyriadau • Ni dorwyd safonau Ansawdd Aer yng Ngogledd Cymru • Cwblhawyd Menter Treftadaeth Treflun y Fflint • Cwblhawyd prosiect dylunio llwybr yr arfordir y Fflint • Gwell mynediad ar y Parkway, Parc Diwydiannol Glannau Dyfrdwy drwy Deithio Llesol a chynlluniau isadeiledd bysiau • Adborth cadarnhaol i osod signalau rhannol ar gylchfan y Parkway ar yr A548 • Cwblhawyd yr adolygiad o'r rhwydwaith fysiau, gyda 10 trefniant teithio lleol ar waith |
| Meysydd Gwella |
| <ul style="list-style-type: none"> • Parhau i wella ein cyfraddau ailgylchu • Rhagor o waith i gynnig hyfforddiant gorfodol ar gyfer gweithredwyr cludiant i deithwyr, gyrwyr, a chymhorthwyr teithwyr |

Thema: Cyngor sy'n Cysylltu

| |
|---|
| Perfformiad Cryf |
| <ul style="list-style-type: none"> • Rydym wedi cynnal cyfanswm o 13 o asedau drwy raglen Drosglwyddo Asedau Cymunedol • Llwyddiant parhaus Aura a Chanolfan Hamdden Treffynnon fel modelau Darparu Amgen allweddol • Mae 26% o gontractau dros £25,000 wedi cynnwys cymalau Mantais Gymunedol • Rydym wedi helpu i ddatrys dros 115,000 o ymholiadau gan gwsmeriaid yn ein Canolfannau Sir y Fflint yn Cysylltu. • Aseswyd bron i 9,000 o ymgeiswyr gennym am Fathodynau Glas yn Sir y Fflint yn Cysylltu |
| Straeon Cryf |
| <ul style="list-style-type: none"> • Amcangyfrifir bod oddeutu 40 o Fentrau Cymdeithasol yn gweithredu ar draws Sir y Fflint. Crewyd rhwydwaith i'w galluogi i gwrdd a dysgu gan ei gilydd • Datblygwyd a chymeradwywyd Strategaeth Gwerth Cymdeithasol sy'n galluogi'r sector cymdeithasol i ddangos eu darpariaeth unigryw a gwerth yn ein contractau • Cymorth trydydd sector gan HFT i'n gwasanaethau yn y maes anabled • Derbyniwyd Gwobr Arian gan y Cynllun Cydnabod Gweithwyr y Weinyddiaeth Amddiffyn; a bu ond y dim â sicrhau Gwobr Aur • Cysylltiad cymunedol cryf a rhan mewn nifer o ddatliadau Canmlwyddiant o brosiectau'r Rhyfel Byd Cyntaf • Mae Bwrdd y Gwasanaethau Cyhoeddus yn parhau i berfformio'n dda yn erbyn amcanion (blaenoriaethau) y Cynllun Lles • Rydym wedi cofrestru dros 700 genedigaeth a dros 450 priodas. |
| Meysydd Gwella |
| <ul style="list-style-type: none"> • Ceisio achrediad Menter Gymdeithasol |

- Cryfhau ein prosiectau cyd-nerthu cymunedol ymhellach
- Ychwanegu gwerth cymdeithasol drwy waith Hamdden a Llyfrgelloedd Aura

Thema: Cyngor sy'n Gwasanaethu

| |
|---|
| Perfformiad Cryf |
| <ul style="list-style-type: none"> • Cyflwynwyd 62,920 o e-ffurflenni ar ein gwefan a'n ap symudol • Sicrhawyd cymaint â phosibl o gasgliad treth y Cyngor ar gyfradd o 98.2% • Mae dros 9,500 o drigolion eisoes wedi cytuno i dderbyn eu biliau treth y cyngor yn electronig • Casglodd y Cyngor werth 99.2% o'r Ardrethi Busnes a oedd yn ddyledus 'yn ystod y flwyddyn' |
| Straeon Cryf |
| <ul style="list-style-type: none"> • Mae Cyfrif y Cwsmer yn galluogi trigolion i weld gwybodaeth am eu casgliadau gwastraff ac ailgylchu, gwybodaeth am Aelodau wardiau, ceisiadau cynllunio, ceisiadau am wasanaethau wedi eu cyflwyno ar-lein. I'r tenantiaid hynny sydd â thenantiaeth gyda ni, byddant yn gallu gweld atgyweiriadau a datganiadau rhent yn 2019/20 wrth i'r cyfrif gael ei ymestyn • Rhaid i denantiaid a gefnogir gan y Cyngor dalu eu rhent ar amser a hyrwyddo lles, yn arbennig y rhai hynny yr effeithiwyd arnynt gan y diwygiadau i'r gyfundrefn les. Mae lansio tîm ymyrraeth gynnar tai a system rheoli achosion arbenigol wedi helpu'r Cyngor i gynnig cyngor a chymorth i'r rhai hynny sy'n wynebu anhawster ariannol • Cyflawnwyd 98% o arbedion effeithlonrwydd a gynlluniwyd ar draws y Cyngor • Cynyddwyd hyfywedd cymhorthwyr cyntaf iechyd meddwl • Hyrwyddwyd pwysigrwydd ymarfer corff wrth reoli lles meddyliol • Datblygwyd ein system fewnol i gefnogi darpariaeth cynnig gofal plant Llywodraeth Cymru sydd wedi ei ystyried yn gadarnhaol iawn gan Lywodraeth Cymru ac hefyd wedi ei drwyddedu i'w defnyddio gan Gyngor Caerdydd a Chyngor Bwrdeistref Sirol Rhondda Cynon Taf |
| Meysydd Gwella |
| <ul style="list-style-type: none"> • Lleihau cyfraddau absenoldeb salwch, i darged o lai na 8.0 diwrnod fesul gweithiwr • Canran y gweithwyr cymwys sy'n derbyn gwerthusiad blynyddol • Cynyddu presenoldeb mewn Hyfforddiant Rheoli Straen • Lleihau nifer y gweithwyr sy'n cael eu cyfeirio at iechyd galwedigaethol gyda materion iechyd meddwl |

Cynnydd ar Gynllun y Cyngor – Ffeithlun o RAGs

Asesiad o'n Perfformiad

Mae'r tabl isod yn cynnig trosolwg o gynnydd yn erbyn Gweithredoedd Cynllun y Cyngor a Dangosyddion Perfformiad Allweddol I gael rhagor o fanylion, gweler yr Adroddiad Monitro Diwedd Blwyddyn.

Mae'r allwedd Cynnydd Gweithredoedd isod yn diffinio'r Coch / Oren / Gwyrdd (COG) ar gyfer Cynnydd Gweithredoedd yn ystod y flwyddyn. Defnyddiwyd y Statws Canlyniad COG isod fel rhan o adroddiadau diwedd blwyddyn ym mis Medi ac mae'n seiliedig ar ein hyder i gyfrannu'n gadarnhaol tuag at y Canlyniad yn ystod y flwyddyn.

| <u>Allwedd Statws CYNNYDD COG</u> | | <u>Allwedd Statws CANLYNIAD COG</u> | |
|-----------------------------------|---|-------------------------------------|---|
| C | Cynnydd Cyfyngedig - oedi yn y gweithgaredd a drefnwyd; ddim ar y trywydd iawn | C | Isel - lefel is o hyder wrth gyflawni'r canlyniad(au) |
| O | Cynnydd Boddhaol - rhywfaint o oedi mewn gweithgaredd a drefnwyd, ond ar y trywydd iawn ar y cyfan | O | Canolig - lefel ansicr o hyder wrth gyflawni'r canlyniad(au) |
| G | Cynnydd Da - gweithgareddau'n cael eu cwblhau ar amser, ar y trywydd iawn | G | Uchel – yn gwbl hyderus wrth gyflawni'r canlyniad(au) |

Mae'r allwedd isod yn diffinio statws Coch / Oren / Gwyrdd pob Dangosydd Perfformiad Allweddol

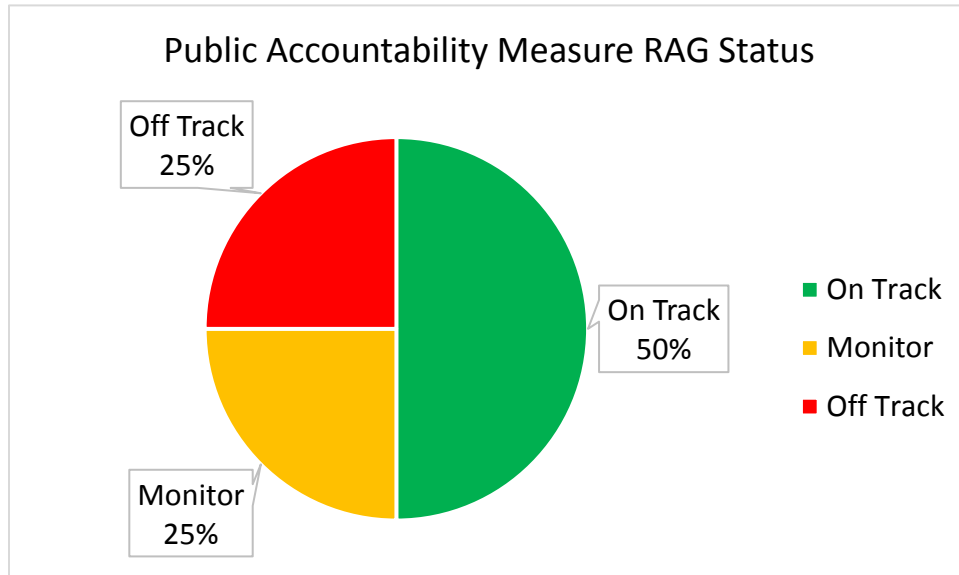
| Dangosyddion Perfformiad Allweddol | |
|---|---------------|
| Cynnydd Cyfyngedig - oedi yn y gweithgaredd a drefnwyd; ddim ar y trywydd iawn | COCH |
| Cynnydd Boddhaol - rhywfaint o oedi mewn gweithgaredd a drefnwyd, ond ar y trywydd iawn ar y cyfan | OREN |
| Cynnydd Da - gweithgareddau'n cael eu cwblhau ar amser, ar y trywydd iawn | GWYRDD |

Crynodeb o'r Data Perfformiad

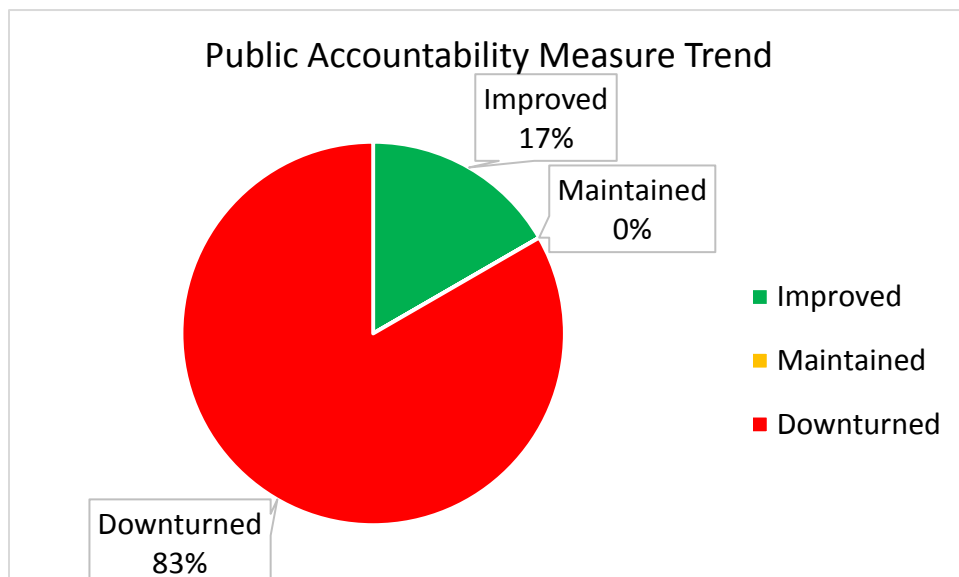
Crynodeb o Berfformiad Cenedlaethol (Sefyllfa Cymru Gyfan)

Rhyddhaodd Llywodraeth Cymru ac Uned Ddata Llywodraeth Leol ddata perfformiad 2018/19 ar gyfer pob awdurdod lleol yng Nghymru (a Mesurau Atebolwydd Cyhoeddus) ym mis Awst 2019. Roedd hyn yn cyd-fynd â throsolwg o dueddiadau cenedlaethol fel mewn blynyddoedd blaenorol. Roedd cyfanswm o 16 o fesurau y gallem feincnodi a monitro yn eu herbyn.

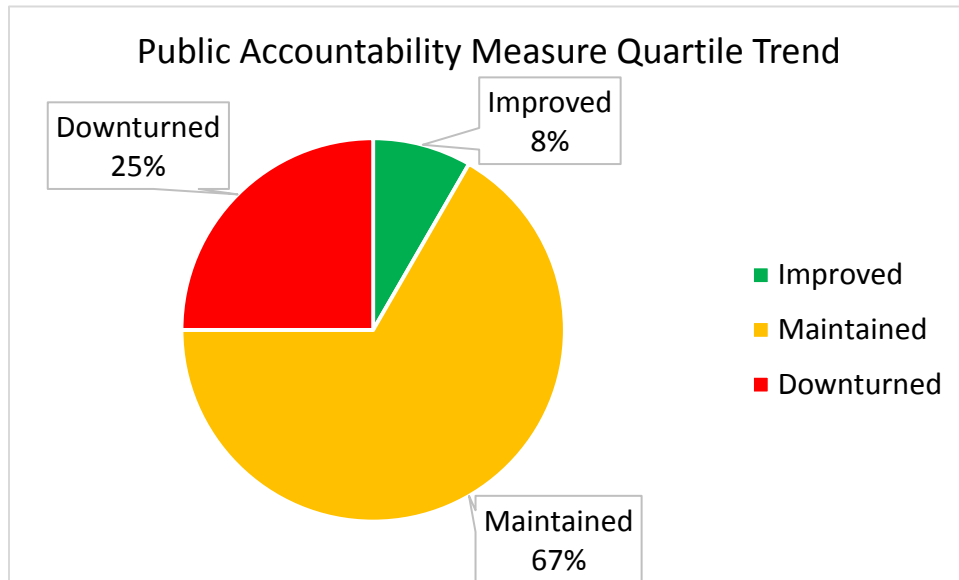
Siart 1a: Sut wnaethom ni berfformio yn erbyn Mesurau Atebolwydd Cyhoeddus 2018/19



Siart 1b: Tuedd Perfformiad ar gyfer Mesurau Atebolwydd Cyhoeddus 2018/19



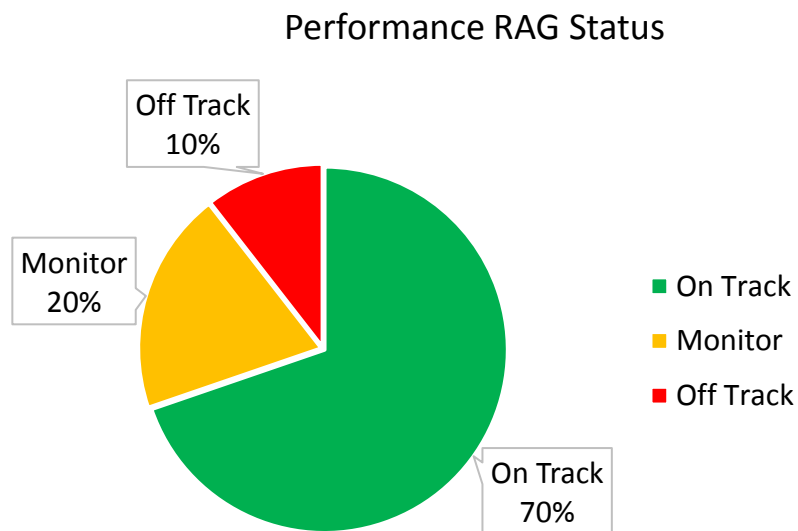
Siart 1c: Tuedd Perfformiad Chwarterel ar gyfer Mesurau Atebolrwydd Cyhoeddus 2018/19



Crynodeb Perfformiad Cynllun y Cyngor

Mae'r perfformiad ar gyfer 2017/18 yn erbyn Mesuryddion Cynllun y Cyngor wedi'i grynhoi yn y tabl dangosydd perfformiad isod. Roedd 70% o ddangosyddion wedi cyflawni'r targed neu'n well o'u cymharu â 58% yn 2017/18. Dim ond 10% o ddangosyddion oedd wedi methu targedau'n sylweddol i'w cymharu â 8% yn ystod 2017/18.

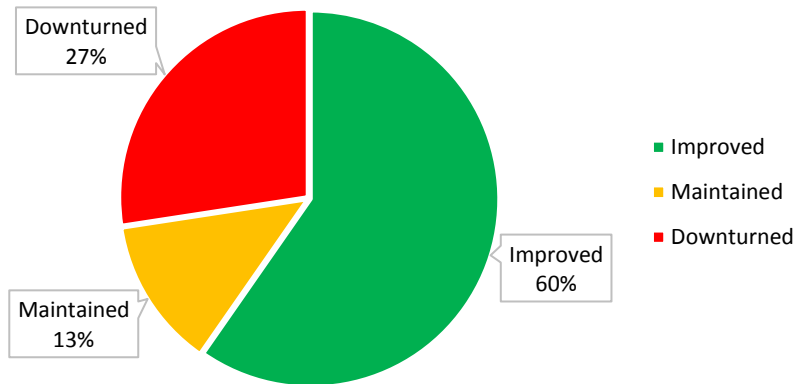
Siart 2a: Statws COG y perfformiad ar gyfer Mesuryddion Cynllun y Cyngor 2018/19



Rhoddir crynodeb o duedd perfformiad 2018/19 yn erbyn Mesuryddion Cynllun y Cyngor yn y siart dangosydd perfformiad isod. Gwellodd 60% o ddangosyddion o'u cymharu â 68% yn 2017/18. Bu dirywiad mewn 27% o ddangosyddion perfformiad o'u cymharu â 23% yn 2017/18. Cynhaliodd 13% eu perfformiad o'u cymharu â 9% yn 2017/18.

Siart 2b: Tuedd perfformiad ar gyfer mesuryddion Cynllun y Cyngor 2018/19

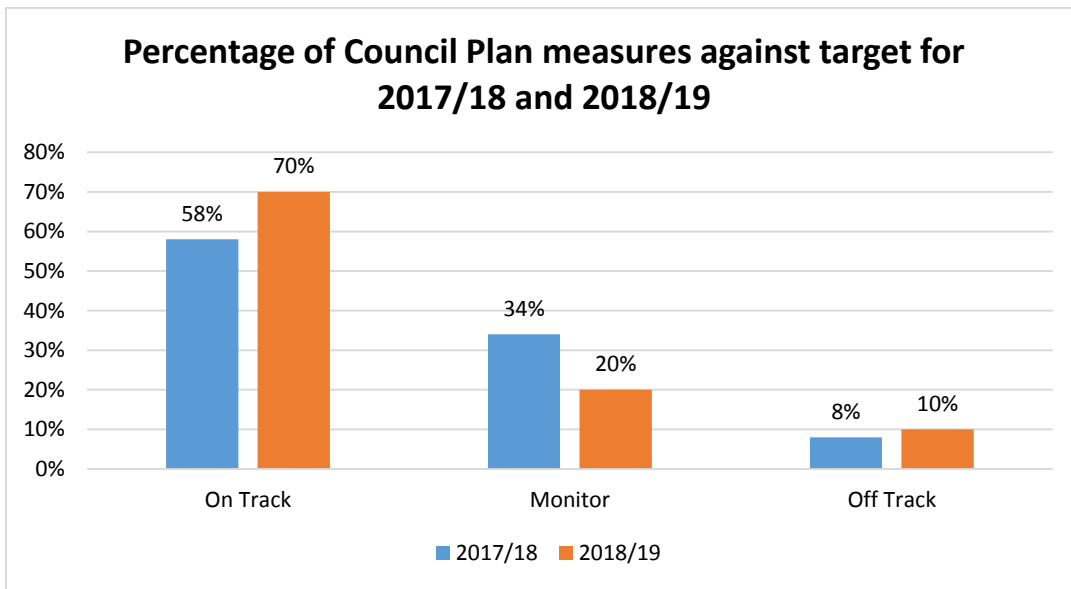
Performance Trend Status



Trosolwg o Berfformiad Cynllun y Cyngor

Mae'r tabl isod yn dangos ein bod wedi cael blwyddyn gadarnhaol o ran canlyniadau o'i chymharu â 2017/18. Cawsom ddangosyddion perfformiad o 58% a oedd ar y trywydd iawn yn 2017/18 a 70% yn 2018/19. Yn ystod 2017/18 methodd 34% o ddangosyddion perfformiad y targed o ychydig o'i gymharu â 20% yn ystod 2018/19. Yn ystod 2017/18, ystyriwyd nad oedd dangosyddion perfformiad ar y trywydd cywir ac wedi methu'r targed o'i gymharu â 10% yn 2018/19.

Siart 3a: Canran o fesurau Cynllun y Cyngor yn erbyn y targed ar gyfer 2017/18 a 2018/19



Rheoli Risg

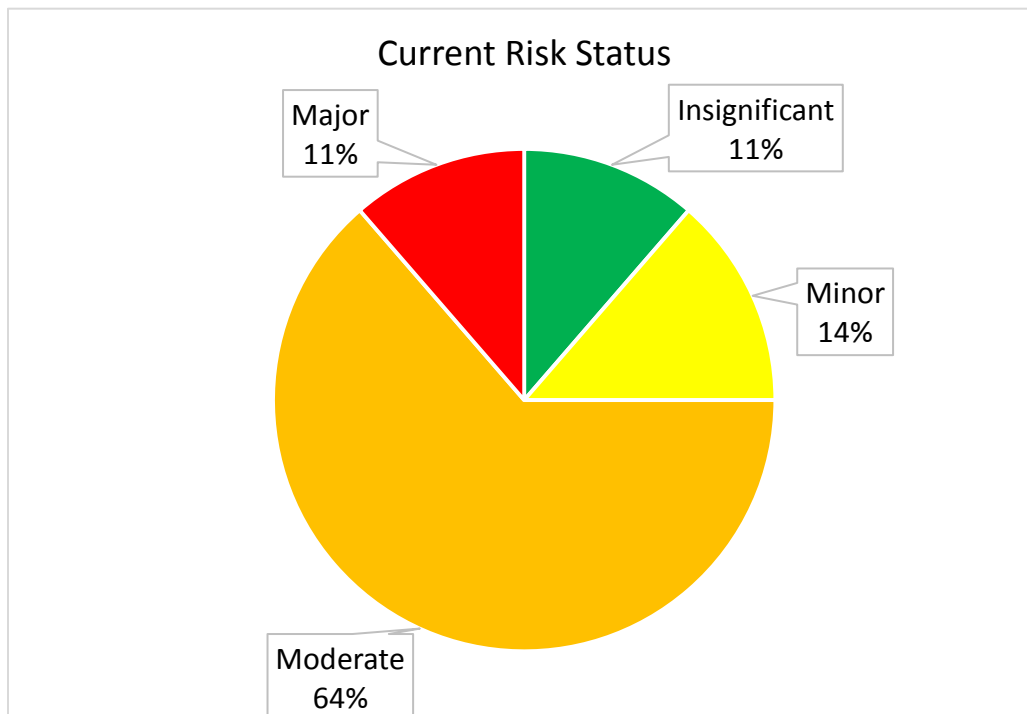
Mabwysiadodd y Cyngor y Cynllun ar gyfer 2018/19 ym mis Mehefin 2018. Mae risgiau strategol Cynllun y Cyngor wedi'u cynnwys ym mlaenoriaethau'r Cynllun ac yn cael eu monitro drwy gydol y flwyddyn.

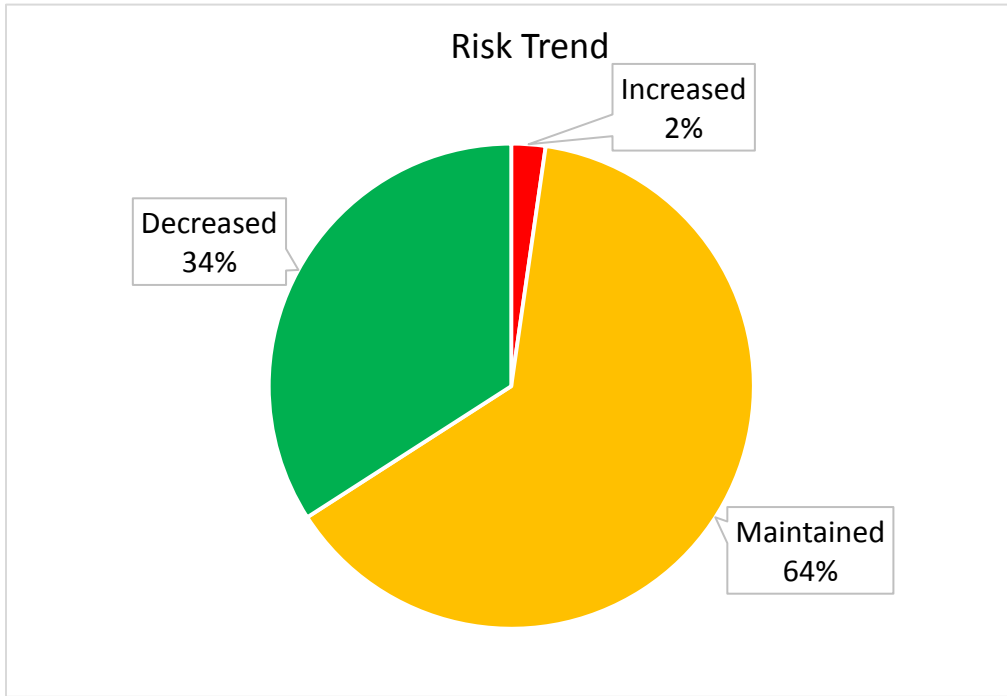
Mae'r dadansoddiad o lefelau risg diwedd blwyddyn ar gyfer y 44 o risgiau strategol a nodwyd yng Nghynllun y Cyngor fel a ganlyn: -

- Mae 5 (11%) yn isel (gwyrdd)
- Mae 6 (14%) yn fychain (melyn)
- Mae 28 (64%) yn ganolig (oren)
- Mae 5 (11%) yn uchel (coch)

Cynhaliwyd dadansoddiad tueddiadau hefyd, gan gymharu lefelau risg ar ddiwedd y flwyddyn gyda'r rhai ar ddechrau'r flwyddyn. Roedd y dadansoddiad yn dangos bod: -

- 15 (34%) o risgiau wedi gostwng
- 28 (64%) o risgiau wedi aros yr un fath
- 1 (2%) risg wedi cynyddu





Mae tabl cryno o'r risgiau ar ddiwedd blwyddyn 2018/19 yn Atodiad A.

Cenedlaethau'r Dyfodol – Pum Ffordd o Weithio - Astudiaeth Achos – Parth Menter Glannau Dyfrdwy

Hirdymor -

Bydd ehangu patrymau teithio i'r gwaith yn sail i dwf yng Nglannau Dyfrdwy yn y dyfodol fel y gall rhagor o bobl gael mynediad i gyfleoedd cyflogaeth, hyfforddiant ac addysg a gwasanaethu ardaloedd cyflogaeth presennol drwy sicrhau gwasanaeth bysiau integredig, o ansawdd i'r gweithlu lleol a dewis arall realistig yn lle'r car. Mae'r cynigion yn cyd-fynd â'r weledigaeth ehangach a amlinellir yng Nghynllun Glannau Dyfrdwy ac yn cyd-fynd â'r cysyniad o gynllun Metro Gogledd Cymru.

Atal -

Rhagwelir y bydd 5-7,000 o swyddi'n cael eu creu mewn cysylltiad â datblygiadau'r Meysydd Awyr a Phorth y Gogledd o fewn Ardal Fenter Glannau Dyfrdwy Mae swyddi gwag mewn lleoliadau cyflogaeth fel Ardal Fenter Glannau Dyfrdwy, ond mae angen i leoliadau o'r fath fod yn fwy hygyrch i'r rhai hynny sydd â'r anghenion mwyaf. Amlygodd cwmp GHA Coaches yn 2016 pa mor fregus oedd y sector weithredu bysiau yng Ngogledd Cymru a'r angen i weithredwyr ac awdurdodau cludiant lleol weithio'n agosach gyda'i gilydd i gynnal marchnad hygyrch ar gyfer y dyfodol. Mae creu Cynllun Partneriaeth Ansawdd yn cyflwyno sefydlogrwydd a gwydnwch i ddarpariaeth gwasanaethau bws, er budd gweithredwyr a theithwyr fel ei gilydd.

Integreiddio -

Mae'r cynnig yn adlewyrchu amcanion strategol ehangach a nodir yn y Cynllun Cludiant Lleol ar y Cyd,, Cynllun Glannau Dyfrdwy a chysyniad cynllun Metro Gogledd Cymru.

Cydweithio -

Mae'r cynnig yn cyd-fynd â'r amcanion strategol ehangach a nodir yn y Cynllun Cludiant Lleol ar y Cyd, Cynllun Glannau Dyfrdwy a chysyniad cynllun Metro Gogledd Cymru.

O ganlyniad, credwn ei fod yn adlewyrchu'r farn a ardystir drwy ymgynghori a gwerthuso'r cynlluniau a'r strategaethau hynny, ac yn cynnig barn gonsensws o ddatblygiad y rhwydwaith gludiant ar draws Glannau Dyfrdwy.

Cyfranogi -

Mae dyluniad, gwerthusiad ac ymgynghoriad y cynllun wedi datblygu'n dda. Wrth i'r gwaith fynd yn ei flaen, byddwn yn ymgysylltu â'r holl fudd-ddeiliaid allweddol i sicrhau ein bod yn dod i gytundeb ac y gall pob elfen o'r cynllun yn y cynnig hwn gyflawni o fewn yr amserlen a'r gyllideb a ddyrannir.

Cenedlaethau'r Dyfodol – Pum Ffordd o Weithio - Astudiaeth Achos – Tlodi Bwyd – Menter Bwyd

Mae tlodi bwyd ac ansicrwydd Bwyd yn argyfwng iechyd y cyhoedd sydd â goblygiadau difrifol gan gynnwys:

- ar gyfer cyfleoedd dysgu, lles a bywyd y plant;
- argyfwng sy'n nadu rhieni rhag gallu lliniaru'r argyfwng, gan eu bod nhw eu hunain yn llwgu;
- Effeithio ar allu pobl i wneud y penderfyniadau sydd angen i wella eu hamgylchiadau;
- Mae iechyd pobl hŷn yn dioddef o ganlyniad.

Mewn ymateb uniongyrchol i'r set hwn o faterion, penderfynodd y Cyngor a'i bartneriaid (Tai Clwyd Alyn a Can Cook) yn flaenorol i gynnig cefnogaeth i'r rhai oedd yn fwyaf diamddiffyn nad oedd ganddynt fynediad i fwyd da, ffres. Yn ystod y cyfnod, datblygodd y bartneriaeth gynllun darparu a oedd yn ceisio sicrhau bod plant yn cael eu bwydo yn ystod y gwyliau ysgol a bod grwpiau eraill fel y rhai hynny oedd yn byw mewn hosteli, hefyd yn cael eu bwydo'n dda.

Mae'r Cyngor a'i bartneriaid wedi archwilio nifer o opsiynau a fydd yn sicrhau datblygu datrysiad cynaliadwy a mwy hirdymor i dlodi bwyd. Mae Cyngor Sir y Fflint wedi bod yn gweithio gyda Can Cook i gynhyrchu cynllun.

Yn y lle cyntaf, byddai'r cynllun a ddatblygwyd mewn ymgynghoriad â Grŵp Tlodi Bwyd Sir y Fflint yn:

- Canfod bylchau a phroblemau gyda'r cynnig cymorth bwyd lleol ac;
- Yn mynd i'r afael â'r materion hynny, drwy ddylunio menter fwyd gymdeithasol a allai fynd i'r afael â rhai o'r materion yn yr hirdymor.

Mae'r model darparu arfaethedig ar gyfer busnes menter gymdeithasol newydd, gyda'r tri phartner (Cyngor Sir y Fflint; Tai Clwyd Alyn a Can Cook), sydd â hawliau cyfartal dros reoli a darparu'r gweithrediad.

Cenhadaeth y cwmni fydd 'cysylltu pawb â bwyd da ffres'.

Y brif nod fydd cyrraedd a datblygu modelau cynaliadwy er mwyn i bobl gael mynediad i fwyd da, fforddiadwy a ffres, yn arbennig drwy gysylltu â'r gwaith rydym yn ei wneud a'r gwasanaethau rydym yn eu darparu fel:

- Gofal cartref a chysylltu darpariaeth bwyd gyda gwasanaethau gofal
- Datblygu rhaglen drawsnewid o gymorth bwyd i brynu bwyd ar gyfer grwpiau diamddiffyn, e.e. teuluoedd digartref
- Cysylltu â gwasanaethau sy'n cefnogi trigolion ac yn mewnoli cefnogaeth o amgylch darpariaeth bwyd yn y gwasanaethau hynny
- Defnyddio darpariaeth bwyd fel catalydd i ddechrau mynd i'r afael ag unigedd ac ynysu

Mae gan y gwaith hwn gysylltiadau uniongyrchol ac effeithiau o fewn pum egwyddor darparu Deddf Llesiant Cenedlaethau'r Dyfodol:

Hirdymor – Gwaith y Fenter honno fydd y sail ar gyfer cael effaith gadarnhaol a bydd yn cyfrannu at hynny, drwy alluogi a darparu datrysiadau tymor hirach i leddfu tlodi bwyd ac ansicrwydd bwyd yn Sir y Fflint ac ar draws y rhanbarth dros amser.

Atal -

Bydd y Fenter yn datblygu ac yn cefnogi gwasanaethau yn y gymuned ac yn casglu tystiolaeth i gymell y newidiadau sydd angen i gael effeithiau arwyddocaol mewn perthynas â mesurau ataliol i leihau neu ddileu lefelau tlodi bwyd ac ansicrwydd bwyd yn Sir y Fflint.

Integreiddio -

Mae gwaith y Fenter yn adlewyrchu amcanion Strategaeth Tlodi Bwyd Sir y Fflint a gytunwyd arnynt ac a fabwysiadwyd gan Fwrdd y Gwasanaethau Cyhoeddus ym mis Gorffennaf 2018

Cydweithio -

Mae gwaith y Fenter yn adlewyrchu amcanion Strategaeth Tlodi Bwyd Sir y Fflint a gytunwyd arnynt ac a fabwysiadwyd gan Fwrdd y Gwasanaethau Cyhoeddus ym mis Gorffennaf 2018 – mae'r Fenter ei hun yn waith ar y cyd gan y sector cyhoeddus a phreifat a'r grŵp Tlodi Bwyd a fydd yn dylanwadu'n uniongyrchol ar y gweithgaredd a darpariaeth, a mae ganddo aelodaeth traws-sector bellgyrhaeddol.

Cyfranogiad -

Mae cyswllt eisoes rhwng y Fenter â sefydliadau traws-sector amrywiol a bydd yn datblygu ymgysylltu a chynhwysiad o bwylgorau wrth iddo ddatblygu.

Hirdymor -

Nod yr Hwb Cymorth Cynnar yw darparu ymyrraeth fwy amserol a phriodol a chefnogaeth ar gyfer teuluoedd gyda thystiolaeth o lefelau uwch o angen, yn unol â'r gofynion statudol a amlinellir yn Neddf Gwasanaethau Cymdeithasol a Llesiant 2014. Gyda'r galw ar y gwasanaeth ar gynnydd drwy'r amser, y nod yw sicrhau dull teulu cyfan, gan sicrhau bod anghenion rheini'n cael eu diwallu ynghyd ag anghenion eu plant.

Nod yr EHH yw lleihau'r galw ar ddarpariaeth statudol a gweld y gostyngiad yn y plant ar y Gofrestr CP a gostyngiad o ran plant sy'n derbyn gofal.

Atal -

Comisiynwyd EHH gyda'r nod o fynd i'r afael â gofynion deddfwriaethol a rheoliadol ac uchelgais Bwrdd Gwasanaeth Cyhoeddus Sir y Fflint i gael gwasanaethau cost effeithiol o well ansawdd sy'n sicrhau canlyniadau da i bawb yn Sir y Fflint. Gofynion Deddf Gwasanaethau Cymdeithasol a Llesiant 2014 yw sicrhau bod gan deuluoedd fynediad i wybodaeth, cyngor a chymorth perthnasol i gynyddu lles a gwydnwch. Drwy gydleoli asiantaethau allweddol a gweithio mewn partneriaeth agosach rydych yn rhannu gwybodaeth yn well, lleihau atgyfeiriadau fwy nac unwaith, lleihau dyblygu gwaith a chreu pecynnau cefnogaeth pwrpasol i deuluoedd Sir y Fflint.

Integreiddio -

Mae'r EHH wedi'i gydleoli ac wedi integreiddio'n llawn gyda'r Gwasanaethau Plant. Mae gweithio'n agos ac ochr yn ochr â gwasanaethau amddiffyn plant drws ffrynt a'r Tîm o Amgylch y Teulu yn hanfodol i gynaliadwyedd yr EHH a diogelu plant. Mae'r EHH yn defnyddio'r un gronfa ddata (Paris) er mwyn cefnogi ymyrraeth amserol cefnogaeth i deuluoedd.

Cydweithio -

Mae'r Hwb Cymorth Cynnar yn Banel amlasiantaeth, anstatudol sydd wedi ei gydleoli yn adeilad Sir y Fflint yn Cysylltu. Dyma rai o'r asiantaethau sy'n ymwneud â'r Hwb Cymorth Cynnar:

- Yr Heddlu
- Gwasanaethau Plant
- Iechyd
- Dechrau'n Deg
- Gwasanaeth Ieuencid ac Addysg
- Tai
- Gweithredu dros Blant
- Y Sector Gwirfoddol
- Gwasanaeth Cyfiawnder Ieuencid

Caiff y Canolbwynt Cymorth Cynnar ei reoli gan 1 Rheolwr Tîm a 2 Uwch Ymarferydd.

Mae'r Hwb yn un pwynt cyswllt ar gyfer gweithwyr proffesiynol, teuluoedd a phobl ifanc i gael mynediad i gymorth mynediad cynnar ar draws Sir y Fflint gyda'r nod o gefnogi teuluoedd gyda'r cymorth cywir, ar yr amser cywir gan y gwasanaeth cywir. Drwy gydleoli asiantaethau statudol a gwirfoddol, rydych yn cynyddu'r wybodaeth a rannir ac yn gallu rhoi ymateb wedi ei gydlynu i gwrdd anghenion y teulu.

Cyfranogiad -

Mae pob partner cymorth cynnar yn ymgysylltu'n llawn yn y broses i sicrhau y rhennir pob gwybodaeth er mwyn cyrraedd cytundeb i greu pecyn pwrpasol o gefnogaeth i bob teulu.

Cydraddoldeb

Mae'r Cyngor o ddifrif am ei ddyletswydd i hyrwyddo cydraddoldeb, dileu gwahaniaethu a meithrin cysylltiadau da trwy ei holl weithgareddau. Cyhoeddodd y Cyngor Gynllun Cydraddoldeb Strategol wedi'i ddiweddarau yn 2017; mae hwn yn cael ei ymgorffori yn CAMMS (system rheoli perfformiad) er mwyn sicrhau bod modd monitro cynnydd a chyflawniadau yn fwy effeithiol a bod diweddariadau rheolaidd yn cael eu darparu.

Safonau'r Gymraeg

Mae'r Cyngor wedi ymrwmo i fodloni Safonau'r Gymraeg, gan sicrhau y gallwn ddarparu gwasanaethau o safon uchel yn y Gymraeg a'r Saesneg. Mae Strategaeth Hyrwyddo'r Gymraeg wedi ei ddrafftio ac yn destun ymgynghoriad.

Gweithgarwch Partneriaethau a Chydweithio

Mae gan Sir y Fflint hanes hir a balch o weithio mewn partneriaeth. Mae'r cymunedau a wasanaethir yn disgwyl i bartneriaid yn y sector statudol a'r trydydd sector weithio gyda'i gilydd, gweithio at flaenoriaethau a rennir a, thrwy ymdrech ar y cyd, cyflawni pethau. Mae'r Bwrdd Gwasanaethau Cyhoeddus yn ganolog o ran hyrwyddo diwylliant cadarnhaol o gydweithio ac yn canolbwyntio egni, ymdrechion ac adnoddau ar rai o faterion cymdeithasol mawr y dydd.

Sefydlwyd Bwrdd Gwasanaethau Cyhoeddus Sir y Fflint ar 1 Ebrill 2016 o ganlyniad i gyflwyno "Ddeddf Llesiant Cenedlaethau'r Dyfodol (Cymru)". Mae BGC Sir y Fflint yn cynnwys uwch arweinwyr o nifer o sefydliadau cyhoeddus a gwirfoddol: Cyngor Sir y Fflint, Bwrdd Iechyd Prifysgol Betsi Cadwaladr, Cyfoeth Naturiol Cymru, Gwasanaethau Tân ac Achub Gogledd Cymru (aelodau statudol), Heddlu Gogledd Cymru, Iechyd Cyhoeddus Cymru, Cyngor Gwirfoddol Lleol Sir y Fflint, Coleg Cambria, Prifysgol Glyndŵr, Ailsefydlu Cymunedol Cymru, Gwasanaethau Prawf Cenedlaethol Cymru, Comisiynydd yr Heddlu a Throsedd a Llywodraeth Cymru (aelodau BGC a wahoddwyd). Gyda'i gilydd mae'r sefydliadau hyn yn gyfrifol am ddatblygu a gweithredu'r Cynllun Lles ar gyfer Sir y Fflint a gyhoeddwyd ym mis Mai 2018.

Er bod y BGC yn sylweddoli bod llawer y gellid ei wneud i ychwanegu gwerth at wasanaethau cyhoeddus ac i gymunedau Sir y Fflint, maent wedi nodi nifer o flaenoriaethau ar gyfer 2017/18 sy'n cefnogi saith nod "Ddeddf Llesiant Cenedlaethau'r Dyfodol (Cymru)".

Rheoleiddio, Archwilio ac Arolygu

Mae'r Cyngor yn cael ei reoleiddio gan nifer o sefydliadau trwy gydol y flwyddyn. Mae'r rhain yn cynnwys, ymhlith eraill, Swyddfa Archwilio Cymru, Estyn ar gyfer Addysg ac Arolygiaeth Gofal a Gwasanaethau Cymdeithasol (AGGCC).

Mae Swyddfa Archwilio Cymru yn cyhoeddi adroddiad blynyddol ar ran Archwilydd Cyffredinol Cymru sef yr Adroddiad Gwella Blynyddol. Mae'r crynodeb hwn yn crynhoi canlyniadau'r holl waith y mae SAC yn ei wneud yn ystod y flwyddyn. Casgliad cyffredinol Archwilydd Cyffredinol Cymru oedd bod *"y Cyngor yn bodloni ei ofynion statudol mewn perthynas â gwelliant parhaus ond, fel pob Cyngor yng Nghymru, mae'n wynebu heriau wrth symud ymlaen."*

Iechyd a Diogelwch Corfforaethol

Mae'r Cyngor wedi ymrwmo i'w ddyletswyddau a'i gyfrifoldebau fel cyflogwr o ran iechyd a diogelwch. Rheoli gweithleoedd sy'n ddiogel i iechyd pob un o weithwyr, isgontractwyr, budd-ddeiliaid y Cyngor ac aelodau'r cyhoedd yw un o'n prif flaenoriaethau. I fodloni'r flaenoriaeth hon, rydym yn bwriadu bodloni

gofynion Deddf Iechyd a Diogelwch yn y Gwaith 1974 a deddfwriaethau cysylltiedig eraill cyn belled ag sy'n rhesymol ymarferol.

Atodiadau

Atodiad A – Cofrestr Risg Cynllun y Cyngor 2018/19

Atodiad D – Alinio Amcanion Lles Cyngor Sir y Fflint gyda'r Nodau Lles Cenedlaethol

Adborth a sut i gael Rhagor o Wybodaeth

Mae nifer o ddogfennau cysylltiedig sy'n ategu at yr Adroddiad Perfformiad Blynyddol hwn. Gellir cael y rhain drwy'r dolenni canlynol:

- Cynllun Cyngor Sir y Fflint 2018/19
- Adroddiad Monitro Blynyddol Cynllun Cyngor Sir y Fflint 2018/19
- Adroddiad Perfformiad Blynyddol Gwasanaethau Cymdeithasol Sir y Fflint 2018/19
- Adroddiad Blynyddol Cynllun Cydraddoldeb Strategol 2018/19
- Adroddiad Monitro'r Gymraeg 2018/19

Diolch i chi am ddarllen ein Hadroddiad Perfformiad Blynyddol ar gyfer 2018/19.

Croesewir eich sylwadau a'ch awgrymiadau ynghylch sut y gallem wella'r cynnwys a chynllun yr Adroddiad Perfformiad Blynyddol ar gyfer y dyfodol.

Yn ogystal, pe hoffech wybod mwy am ein blaenoriaethau ar gyfer y flwyddyn hon ymlaen, darllenwch Gynllun y Cyngor 2019/20. Unwaith eto, croesewir eich barn ynglŷn â blaenoriaethau yn y dyfodol, cynnwys y cynllun a'r gosodiad.

Cysylltwch â ni ar:

Rhif ffôn: 01352 702744

E-bost: corporatebusiness@flintshire.gov.uk