



**Cyfoeth  
Naturiol**  
Cymru  
**Natural  
Resources**  
Wales

## Canllaw i'ch hawliau a'ch cyfrifoldebau fel perchennog glannau afon yng Nghymru



Noddir gan  
**Lywodraeth Cymru**  
Sponsored by  
**Welsh Government**

Mae Cyfoeth Naturiol Cymru'n Gorff Tan Nawdd Llywodraeth Cymru. Ein diben yw sicrhau cynnal, gwella a defnyddio adnoddau naturiol Cymru mewn modd cynaliadwy, yn awr ac yn y dyfodol.

Cyhoeddwyd gan:  
Cyfoeth Naturiol Cymru  
Tŷ Cambria  
29 Heol Casnewydd  
Caerdydd  
CF24 0TP

Tel: 0300 065 3000\*

E-bost: [ymholiadau@cyfoethnaturiolcymru.gov.uk](mailto:ymholiadau@cyfoethnaturiolcymru.gov.uk)

[www.cyfoethnaturiolcymru.gov.uk](http://www.cyfoethnaturiolcymru.gov.uk)

© Cyfoeth Naturiol Cymru

Cedwir pob hawl. Gellir atgynhyrchu'r ddogfen hon o gael caniatâd Cyfoeth Naturiol Cymru.

Tachwedd 2014



**Cyfoeth  
Naturiol**  
Cymru  
**Natural  
Resources**  
Wales

# Canllaw i'ch hawliau a'ch cyfrifoldebau fel perchennog glannau afon yng Nghymru



# Cynnwys

1. Cyflwyniad .....	3
2. Eich hawliau a'ch cyfrifoldebau .....	5
3. Rheoli'r risg o lifogydd .....	10
4. Deall y risg o lifogydd .....	12
5. Caniatadau amddiffyn rhag llifogydd/cwrs dŵr cyffredin .	13
6. Caniatâd cynllunio .....	16
7. Y Gyfarwyddeb Fframwaith Dŵr .....	17
8. Cwlferi .....	18
9. Melinau a choredau .....	19
10. Cyrsiau dŵr llanw .....	21
11. Erydiad glannau afonydd .....	22
12. Rôl sefydliadau eraill .....	23
13. Esboniad o'r termau .....	24
<b>Atodiadau</b>	
Rôl Cyfoeth Naturiol Cymru .....	26
Rôl eich awdurdod lleol a'r Bwrdd Draenio Mewnol .....	28

# 1. Cyflwyniad

**Os ydych chi'n berchen ar eiddo ar lan afon, ffrwd neu ffos, rydych yn 'berchennog glannau'r afon' ac mae'r canllaw hwn ar eich cyfer chi. Mae wedi ei ddiweddarau gyda gwybodaeth newydd am bwy i gysylltu â nhw am gyngor am gyrsiau dŵr.**

Mae'ch hawliau fel perchennog glannau'r afon wedi eu sefydlu mewn cyfraith gwlad ers nifer o flynyddoedd, ond efallai y bydd cyfreithiau eraill yn effeithio arnynt. Efallai y bydd angen ichi gael caniatâd ar gyfer rhai gweithgareddau gan drydydd parti, fel eich awdurdod lleol (cyngor unedol, sir neu ddosbarth), Bwrdd Draenio Mewnol neu Cyfoeth Naturiol Cymru. Gelwir y sefydliadau hyn yn awdurdodau rheoli risg, a disgrifir eu rôl yn Atodiadau 1 a 2.2.

Mae'r canllaw hwn yn esbonio:

- eich hawliau a'ch cyfrifoldebau fel perchennog glannau'r afon. Mae hefyd yn esbonio rôl eich awdurdod rheoli risg a sefydliadau eraill y gall fod angen ichi weithio gyda nhw;
- pwy sy'n gyfrifol am reoli perygl llifogydd ac amddiffynfeydd rhag llifogydd, a beth mae hynny'n ei olygu yn ymarferol;
- sut y gallwch weithio gyda'r awdurdod rheoli risg a sefydliadau eraill i ddiogelu a gwella amgylchedd naturiol ein hafonydd a'n nentydd.

**Mae gan eich awdurdod rheoli risg rymoedd a chyfrifoldebau i reoli'r risg o lifogydd ac i weithio gydag eraill i wella amgylchedd afonydd yng Nghymru.**

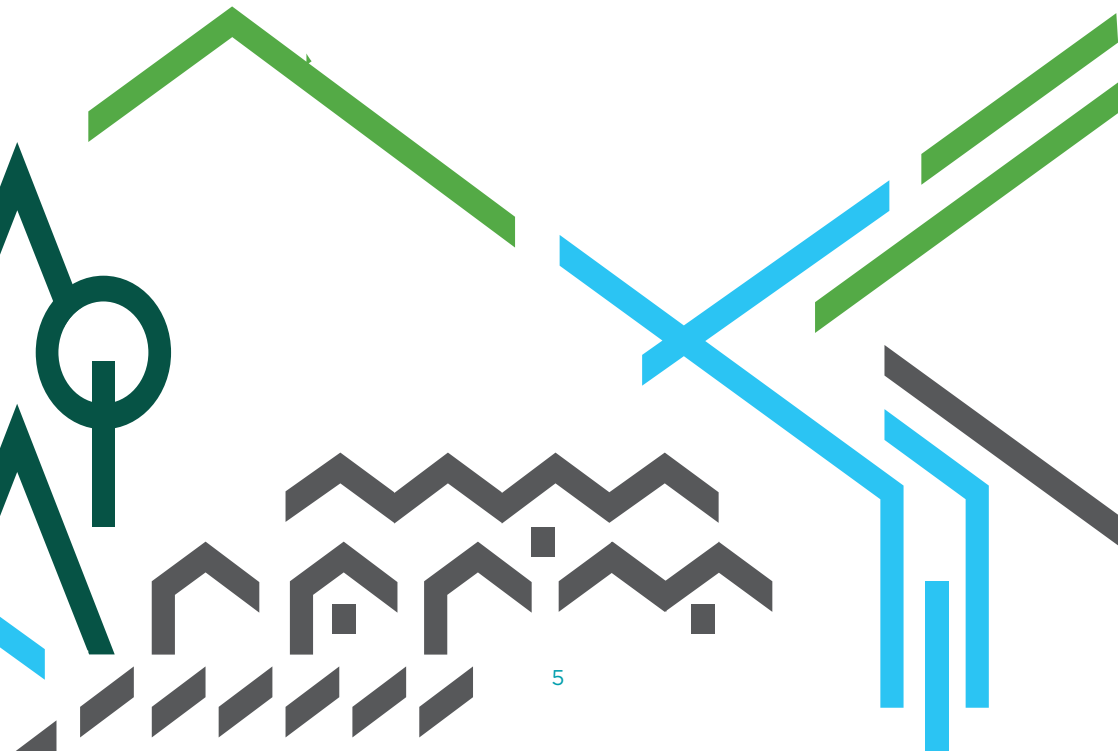
**Cwrs dŵr yw unrhyw sianel naturiol neu artiffisial uwchlaw'r ddaear neu dan y ddaear y mae dŵr yn llifo ar ei hyd, fel afon, nant, ffrwd, ffos, cafn melin neu gwlder.**

Gall eich awdurdod rheoli risg roi cyngor ac arweiniad ichi ar reoli'ch cwrs dŵr. Fodd bynnag, yn ddibynnol ar y sefyllfa, ni fydd yn cymeradwyo neu gydsynio i waith a allai niweidio'r amgylchedd neu gynyddu'r risg o lifogydd, hyd yn oed os yw'r gwaith yn gadarn o ran ei adeiladwaith. Bydd yn ceisio osgoi creu cwlfer, newid neu sianelu cyrsiau dŵr, ac adeiladu oddi mewn i gyrsiau dŵr, gan dresmasu ar le. Bydd yn hyrwyddo dulliau 'peirianeg feddal' i reoli erydu (gweler adran 11).

Os nad ydych yn siŵr â phwy i gysylltu, ewch i wefan Cyfoeth Naturiol Cymru: <http://cyfoethnaturiolcymru.gov.uk/lang=cy> neu ffoniwch 0300 065 3000.

## 2. Eich hawliau a'ch cyfrifoldebau

Os ydych yn berchen ar dir sy'n ffinio â chwrs dŵr, sydd uwchlaw cwrs dŵr neu â chwrs dŵr yn rhedeg drwyddo, mae gennych hawliau a chyfrifoldebau penodol. Mewn termau cyfreithiol rydych yn 'berchennog glannau afon'. Os ydych yn rhentu'r tir, dylech gytuno â'r perchennog pwy fydd yn rheoli'r hawliau a'r cyfrifoldebau hyn.



## Eich hawliau

- Os yw terfyn eich tir yn ffinio â chwrs dŵr, fe dybir mai chi yw perchennog y tir hyd at ganol y cwrs dŵr, oni bai fod rhywun arall yn berchen arno.
- Os bydd cwrs dŵr yn rhedeg yn gyfochrog â wal neu glawdd eich gardd, dylech edrych ar weithredoedd eich eiddo i weld ai'r wal neu'r clawdd yw terfyn eich tir. Os mai'r cwrs dŵr yw'r terfyn, byddir yn cymryd mai chi yw perchennog y tir hyd at ganol y cwrs dŵr.
- Os ydych yn berchen ar dir sydd â chwrs dŵr yn llifo drwyddo neu oddi tano, tybir mai chi yw perchennog y rhan honno o'r cwrs dŵr sy'n rhedeg drwy'ch tir chi.
- O bryd i'w gilydd bydd trydydd parti'n gyfrifol am gwrs dŵr, yn enwedig un artiffisial. Dylai hyn fod wedi'i nodi ar weithredoedd eich eiddo.
- Dylai dŵr lifo i'ch tir neu oddi tano yn ei gyfaint a'i ansawdd naturiol. Mae hyn yn golygu na ddylid tynnu dŵr o gwrs dŵr pe gallai hynny amddifadu eraill

ymhellach i lawr yr afon. Mae hefyd yn golygu na chaiff unrhyw un wneud dim a allai arwain at lygru'r dŵr a hynny'n achosi dirywiad yn ansawdd naturiol y dŵr mewn cwrs dŵr.

- Mae gennych hawl i amddiffyn eich eiddo rhag llifogydd, a'ch tir rhag erydu. Fodd bynnag, rhaid ichi gytuno ar eich cynlluniau gyda'r awdurdod rheoli risg cyn cychwyn ar y gwaith (gwelwer adran 5).
- Fel arfer bydd gennych hawl i bysgota'ch cwrs dŵr, drwy ddull cyfreithiol. Rhaid i unrhyw un 12 oed neu hŷn fod â thrwydded gwialen ddilys oddi wrth Cyfoeth Naturiol Cymru. Mae'n bwysig gwirio beth yw'ch hawliau, oherwydd gellir gwerthu neu brydlesu hawliau pysgota.

**Mae eich dyletswydd i berchenogion eraill glannau'r afon, y gymuned a'r amgylchedd yn effeithio ar yr hawliau hyn.**



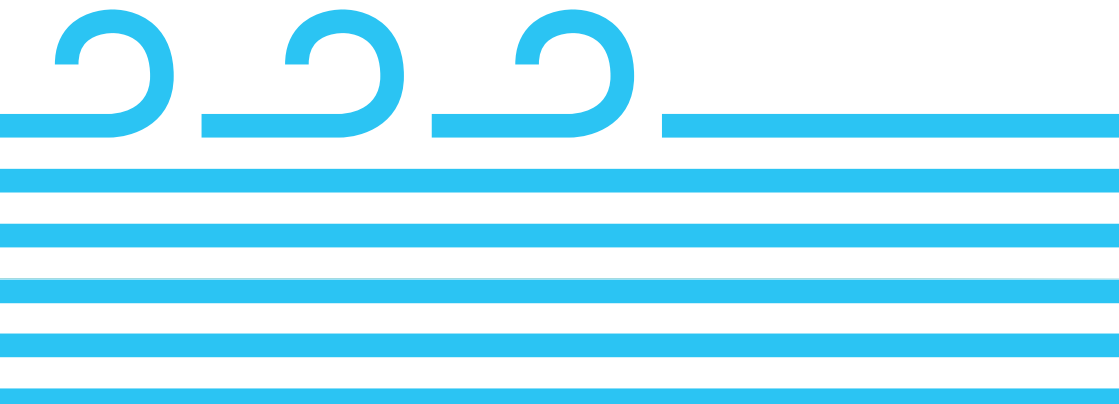
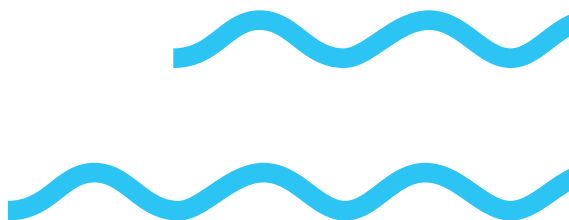
## Eich cyfrifoldebau

- Rhaid ichi adael i ddŵr lifo drwy'ch tir heb amharu arno, ei lygru na'i arallgyfeirio mewn ffordd sy'n effeithio ar hawliau pobl eraill. Mae gan eraill hefyd yr hawl i dderbyn dŵr yn ei gyfaint a'i ansawdd naturiol fel yr eglurir yn adran Eich Hawliau. Dylech fod yn ymwybodol fod gan holl berchenogion glannau'r afon yr un hawliau a chyfrifoldebau.
- Rhaid i chi dderbyn llif llifogydd trwy'ch tir, hyd yn oed os achosir hwy gan anallu'r ddyfrffos, uwchlaw neu islaw, neu'r ddau, i ddygymod â faint o ddwr sydd ynddi. Tan Gyfraith Gwlad, nid oes ar dirfeddiannwr ddyletswydd gwella gallu dyfrffos yn ei feddiant ef neu'i meddant hi i ddraenio dŵr.
- Dylech gadw'r glannau'n glir o unrhyw beth a allai achosi rhwystr a chynyddu'r perygl llifogydd, un ai ar eich tir chi neu'n bellach i lawr yr afon os caiff ei olchi i ffwrdd. Chi sy'n gyfrifol am gynnal gwely a glannau'r cwrs dŵr a'r coed a'r llwyni sy'n tyfu ar y glannau. Dylech hefyd glirio unrhyw sbwriel a charcasau anifeiliaid o'r sianel a'r glannau, hyd yn oed os na ddaethant o'ch tir chi. Efallai y bydd angen caniatâd eich awdurdod rheoli risg ar gyfer y gwaith hwn (gweler adran 5). Gall eich awdurdod lleol roi cyngor ar gael gwared â charcasau anifeiliaid.
- Dylech gadw ymyl yn rhydd o ddatblygu ar y glannau ger cwrs dŵr bob amser. Mae'n hwyluso mynediad at y cwrs dŵr rhag ofn y bydd angen unrhyw gynnal a chadw neu archwilio. Mewn rhai ardaloedd, ceir is-ddeddfau lleol sy'n esbonio beth y gallwch ac na allwch ei wneud o fewn pellter penodol i gwrs dŵr. I gael rhagor o wybodaeth am waith ger cyrsiau dŵr dylech gysylltu â'ch awdurdod rheoli risg.
- Rhaid ichi gadw unrhyw strwythurau, fel cwlferi, sgriniau sbwriel, coredau a giatau melinau, yn glir o sbwriel. Dylech drafod cynnal a chadw amddiffynfeydd rhag llifogydd, fel waliau ac argloddiau, ar eich eiddo gyda'ch awdurdod rheoli risg. Gallant fod yn dyngedfennol er mwyn amddiffyn rhag llifogydd.

- Ni ddylech achosi rhwystrau, dros dro na pharhaol, a fyddai'n atal pysgod rhag pasio drwyddynt.
- Mae gennych ddyletswydd gyfreithiol i hysbysu Cyfoeth Naturiol Cymru a'r awdurdod rheoli risg perthnasol os ydych yn dymuno adeiladu neu addasu strwythur sy'n gweithredu fel rhwystr i gwrs dŵr. Dan y Rheoliadau Llyswennod, mewn rhai achosion gall fod yn drosedd os nad ydych yn hysbysu Cyfoeth Naturiol Cymru o'r uchod.
- Helpwch i ddiogelu ansawdd dŵr. Peidiwch â defnyddio glannau afonydd i gael gwared ar wastraff gardd neu wastraff arall, lle gallai gael ei olchi i'r afon. Mae hyn yn cynnwys tocion glaswellt, sy'n llygru'r dŵr.
- Chi sy'n gyfrifol am ddiogelu'ch eiddo rhag dŵr sy'n treiddio drwy lannau naturiol neu artiffisial. Pan fydd hyn yn difrodi amddiffynfa rhag llifogydd, gallai'ch awdurdod rheoli risg fynnu eich bod chi'n talu am y gwaith trwsio.
- Rhaid ichi reoli rhywogaethau estron goresgynnol fel clymog Japan. Gall eich awdurdod rheoli risg lleol eich cyngori ar sut i reoli a chadw trefn ar y rhywogaethau hyn.
- Sicrhewch fod unrhyw waith a wnewch ar gwrs dŵr yn cyd-fynd â'r system afonydd naturiol. Ni ddylai gwaith niweidio bywyd gwyllt a, lle bynnag y mae hynny'n bosibl, dylech geisio gwella'r cynefin. Siaradwch â'r awdurdod rheoli risg perthnasol ynglŷn â chadwraeth bywyd gwyllt a natur.
- Os nad ydych yn siŵr beth mae rhaid ichi ei wneud a/ neu fod byw ger cwrs dŵr yn brofiad newydd ichi, gofynnwch i'ch awdurdod rheoli risg am gyngor.
- Efallai y bydd eich eiddo yn cynnwys cwrs dŵr sy'n llifo mewn cwlfer. Mae gennych yr un cyfrifoldebau i gynnal y gwlfer â phe byddai'n gwrs dŵr agored.
- Os nad ydych yn cyflawni'ch cyfrifoldebau, gallech wynebu gweithredu cyfreithiol.
- Os gwelwch unrhyw weithgaredd a allai ddifrodi'r amgylchedd neu gynyddu'r risg o lifogydd,

rhowch wybodaeth i'ch awdurdod rheoli risg cyn gynted â phosibl, os gwelwch yn dda. Dylid rhoi gwybodaeth am lygredd dŵr a thir neu rwystrau sy'n cynyddu'r risg o lifogydd i linell frys Cyfoeth Naturiol Cymru ar 0800 80 70 60 (Rhadffôn\*, gwasanaeth 24 awr). Peidiwch â rhoi gwybodaeth am ddigwyddiadau drwy e-bost gan y gallai hyn achosi oedi cyn ymateb.

\* Codir tâl am alwadau o ffonau symudol yn ôl cyfraddau gweithredu eich rhwydwait



# 3. Rheoli'r risg o lifogydd

## Fel perchennog glannau afon, mae gennych gyfrifoldeb hefyd i reoli eich risg llifogydd eich hun.

Mae dros ddwy filiwn o adeiladau yng Nghymru dan risg o lifogydd o afonydd a'r môr. Bydd newidiadau yn ein hinsawdd, yn arwain at stormydd garwach a gaeafau gwlypach, yn cynyddu'r risg honno. Ni allwn byth atal llifogydd ond gallwn oll reoli'r risg er mwyn gwneud llifogydd yn llai tebygol a lleihau'u heffaith.

Defnyddir y term 'rheoli'r risg o lifogydd' i ddisgrifio gwaith awdurdodau rheoli risg fel Cyfoeth Naturiol Cymru, awdurdodau lleol a Byrddau Draenio Mewnol.

Eu nod yw lleihau'r tebygolrwydd o lifogydd drwy:

- reoli'r risg o lifogydd o bob ffynhonnell, yn cynnwys systemau afonydd a systemau arfordirol, dŵr ffo wyneb a dŵr daear;
- adeiladu a rheoli amddiffynfeydd, lle mae'n briodol;

- cynnal cyrsiau dŵr ac amddiffynfeydd rhag llifogydd, lle mae'n briodol.

Maent yn gweithio gyda'i gilydd i leihau effaith llifogydd drwy:

- ddylanwadu ar gynllunio defnydd tir, beth a adeiladir a ble;
- rheoleiddio gwaith sy'n cael ei wneud mewn afonydd;
- gwell rhybuddion llifogydd;
- ymatebion cyflymach i argyfwng.

Ceir rhagor o wybodaeth am yr hyn mae Cyfoeth Naturiol Cymru, awdurdodau lleol a Byrddau Draenio Mewnol yn ei wneud yn Atodiadau 1 a 2.

## NODYN PWYSIG

**Gall eich awdurdod rheoli risg ddynodi nodwedd ar eich tir yn ased rheoli risg llifogydd. Gall nodweddion a strwythurau fel waliau gardd nad ydynt wedi'u cynllunio i reoli risg o lifogydd helpu serch hynny i reoli'r risg.**

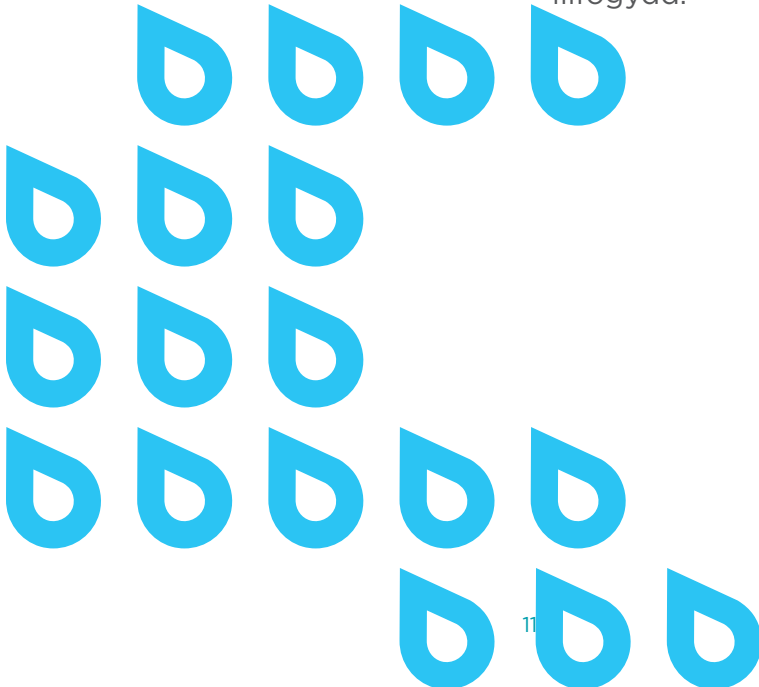
**Bydd yr awdurdod rheoli risg yn rhoi o leiaf 28 diwrnod o rybudd ichi os bydd yn penderfynu gwneud hyn. Bydd hefyd yn rhoi manylion y nodwedd ichi ac yn esbonio pam ei fod eisiau ei dynodi. Mae gennych hawl i herio unrhyw benderfyniad os nad ydych yn cytuno â'r hyn sy'n cael ei gynnig.**

**Ni chaniateir addasu, tynnu nac amnewid nodweddion a strwythurau sydd wedi'u dynodi'n ased heb ganiatâd yr awdurdod cyfrifol.**

Am ragor o wybodaeth ac arweiniad, cysylltwch â'ch awdurdod rheoli risg.

Mae cynlluniau i reoli'r risg o lifogydd ac erydu ar yr arfordir yn edrych ar risg llifogydd ar raddfa fawr. Mae hyn yn caniatáu i awdurdodau rheoli risg ystyried a allai lleihau'r risg mewn un ardal newid, neu hyd yn oed gynyddu, y risg yn rhywle arall.

Yn ystod llifogydd, mae'ch awdurdod lleol yn darparu cymorth argyfwng i ddeiliaid tai, a gallai hynny gynnwys cyflenwi bagiau tywod. Cysylltwch â'ch awdurdod lleol i gael rhagor o wybodaeth am ei rôl yn ystod llifogydd.



# 4. Deall y risg o lifogydd

**Gall dŵr llifogydd ddod o lif dros y tir, dŵr daear, afonydd a'r môr. Gallai tir ac eiddo ger cyrsiau dŵr a'r môr fod dan fygythiad llifogydd. Gall Cyfoeth Naturiol Cymru roi gwybod ichi am y risg honno, sut y cyhoeddir rhybuddion llifogydd, a beth i'w wneud pan fydd llifogydd.**

Mae mapiau Cyfoeth Naturiol Cymru'n dangos pa mor eang yw llifogydd o afonydd a'r môr yng Nghymru. Maent ar gael gan swyddfeydd lleol Cyfoeth Naturiol Cymru neu ar-lein ar <http://cyfoethnaturiolcymru.gov.uk/alerts/whats-my-flood-risk/?lang=cy>

Dylech hefyd ffonio Llinell Llifogydd Cyfoeth Naturiol Cymru ar 0345 988 1188 i gael gwybodaeth am y risg o lifogydd yn lleol ac i ganfod a allech chi gael rhybuddion

llifogydd am ddim. I gael rhagor o wybodaeth am lifogydd a chyngor ar sut i baratoi ar gyfer llifogydd, sut i leihau effaith llifogydd a beth i'w wneud pan geir llifogydd, ewch i wefan Cyfoeth Naturiol Cymru ar <http://cyfoethnaturiolcymru.gov.uk/alerts/flood-advice/?lang=cy>.

## **GALL AFONYDD FOD YN BERYGLUS**

**Efallai fod dŵr yn edrych yn ddiniwed, ond gall guddio llif cryf o ddŵr. Gall dŵr fod yn ddwfn a phwerus, yn arbennig ger coredau a llifddorau. Dylech bob amser fod yn ymwybodol o'r risg o anaf neu hyd yn oed farwolaeth pan fyddwch yng nghyffiniau dŵr.**

# 5. Caniatadau amddiffyn rhag llifogydd/cwrs dŵr cyffredin

**Dylech drafod eich cynlluniau i weithio ar neu ger cwrs dŵr gyda'r awdurdod rheoli risg cyn gynted â phosibl. Cyflwynwch eich cynlluniau i'r awdurdod rheoli risg ac i'ch awdurdod cynllunio lleol. Bydd yr awdurdod rheoli risg yn rhoi gwybod ichi a oes arnoch angen ei ganiatâd cyn gwneud y gwaith. Mae'n ystyried nifer o ffactorau amgylcheddol cyn awdurdodi gwaith. Mae'r rhain yn cynnwys risg o lifogydd, cadwraeth bywyd gwyllt, pysgodfeydd, terfynau llanw ac ail-lunio'r afon a'r dirwedd.**

Mae rhai safleoedd yn bwysig ar gyfer cadwraeth neu mae iddynt werth archeolegol. Os gallai'ch gwaith effeithio ar un o'r safleoedd hyn, efallai y bydd angen caniatadau eraill arnoch gan yr awdurdodau perthnasol yng Nghymru.

Bydd y math o ganiatâd y bydd ei angen arnoch yn

dibynnu ar y math o gwrs dŵr yr ydych eisiau gweithio ynddo.

## 1. Caniatâd Amddiffyn rhag Llifogydd ar gyfer gwaith ar brif afonydd

Mae'n ofynnol o dan Ddeddf Adnoddau Dŵr 1991 ac is-ddeddfau cysylltiedig ichi gysylltu â'ch swyddfa Cyfoeth Naturiol Cymru leol i wneud cais am ganiatâd ffurfiol ar gyfer gwaith mewn, dros, dan neu'n agos at brif afonydd. Diffinnir prif afonydd yn adran 13 isod.

Y ffi bresennol am wneud cais yw £50 y strwythur.

## 2. Caniatâd Cwrs Dŵr Cyffredin ar gyfer gwaith ar gyrsiau dŵr cyffredins

Dan Ddeddf Draenio Tir 1991, bydd angen i'ch awdurdod lleol neu'r Bwrdd Draenio Lleol gymeradwyo unrhyw

waith a fydd yn creu neu'n addasu argae melin, cored neu rwystr tebyg i lif cwrs dŵr cyffredin, gan gynnwys unrhyw gynlluniau i osod cwlferi neu'u haddasu mewn modd a fyddai'n debygol o effeithio ar lif y dŵr. Diffinnir cyrsiau dŵr cyffredin yn adran 13 isod.

Y ffi bresennol am wneud cais yw £50 y strwythur.

Nid yw awdurdodau rheoli risg yn annog cwlferi mewn cyrsiau dŵr (gweler adran 8).

Cysylltwch â'ch awdurdod rheoli risg cyn gynted â phosibl i drafod eich cynlluniau. Bydd angen i'r awdurdod weld cynigion manwl ar gyfer y gwaith a derbyn eich cais am ganiatâd, yn cynnwys y ffi, o leiaf ddau fis cyn yr ydych yn bwriadu dechrau ar y gwaith.

Wrth wneud cais am ganiatâd, efallai y bydd angen ichi gwblhau asesiad cydymffurfio'r Gyfarwyddeb Fframwaith Dŵr. Mae hyn i sicrhau nad yw'ch cynnig yn niweidio'r amgylchedd ac mae'n help i gyflawni'r camau gweithredu sydd wedi'u nodi yn eich Cynllun Rheoli Basn Afon Lleol. Gall asesiadau cydymffurfio'r Gyfarwyddeb Fframwaith Dŵr gymryd llawer o amser. Cysylltwch â'ch awdurdod rheoli risg yn fuan i weld a oes arno angen asesiad, gan gytuno ar hyd a lled yr asesiad. Mae hyn yn osgoi oedi a gwaith ofer. Wedi cytuno ar fanylion rhagarweiniol, gallwch lenwi'r ffurflen gais a'i dychwelyd at yr awdurdod gyda'r ffi briodol.

Bydd yr awdurdod rheoli risg yn penderfynu a yw'n cytuno i'r gwaith neu beidio





o fewn dau fis. Gallwch apelio yn erbyn y penderfyniad os ydych o'r farn fod caniatâd wedi cael ei wrthod yn afresymol. Rhoddir gwybod mwy ichi am y drefn apelio os bydd yr awdurdod yn penderfynu gwrthod caniatâd. Bydd canolwr annibynnol yn gwrandao ar yr apêl.

Ni ddylech wneud unrhyw waith heb ganiatâd. Os gwnewch chi hynny, gallai fod yn ddrud. Gall yr awdurdod rheoli risg hawlio gennych gost pa gamau bynnag y bydd yn penderfynu sy'n angenrheidiol i ddiddymu neu addasu eich gwaith. Gall hefyd fynnu eich bod chi'n unioni pethau. Os na fyddwch yn cydymffurfio â hysbysiad i unioni problemau, gallech wynebu cyhuddiadau troseddol.

Dim ond effaith y strwythur ar y risg o lifogydd a'r amgylchedd y mae'r caniatâd yn ymdrin ag ef.

Nid yw'r awdurdod rheoli risg yn asesu nac yn cymeradwyo dyluniad strwythur nac yn gwirio a yw'ch cynllun yn cydymffurfio â deddfwriaeth arall, fel iechyd a diogelwch. Nid yw'n caniatáu ichi wneud

gwaith ar dir nac afonydd nad ydynt yn eiddo i chi. Rhaid ichi gael caniatâd y tirfeddiannwr yn ogystal â'r caniatâd ffurfiol.

Os ydych yn dirfeddiannwr a bod llifogydd wedi effeithio arnoch, gallech elwa o gynllun stiwardiaeth amgylcheddol yng Nghymru o dan yr enw Glastir. Gall yr awdurdod perthnasol rai cyngor ichi; neu ewch i wefan Llywodraeth Cymru <http://wales.gov.uk/topics/environmentcountryside/farmingandcountryside/farming/schemes/glastir/?skip=1&lang=cy>

Efallai hefyd y gallwch wneud cais i gynllun cadwraeth i adfer, neu greu, nodweddion mewn cwrs dŵr neu ar y gorlifdir. Bydd angen caniatâd arnoch ar gyfer unrhyw waith fel hyn hefyd a bydd rhaid ichi ddangos y caniatâd hwnnw cyn y gellir cytuno ar gynllun cadwraeth. Cysylltwch â'r corff ariannu ac â swyddfa leol yr awdurdod rheoli risg cyn gwneud cais am gyllid i osgoi oedi.

# 6. Caniatâd cynllunio

**Efallai y bydd angen caniatâd cynllunio ar gyfer gwaith ar gwrs dŵr, yn ogystal â chaniatâd amddiffyn rhag llifogydd neu ganiatâd cwrs dŵr cyffredin. Gall eich awdurdod cynllunio lleol eich cynghori a fydd angen caniatâd cynllunio ar eich gwaith arfaethedig, ac o bosibl asesiad risg o lifogydd/canlyniadau llifogydd i gefnogi eich cais.**

Efallai y bydd eich awdurdod cynllunio lleol yn mynnu eich bod chi'n darparu Datganiad Amgylcheddol os yw'n bosibl y bydd eich gwaith arfaethedig ar gwrs dŵr neu lyn yn cael effaith amgylcheddol sylweddol. Cysylltwch â'ch awdurdod cynllunio lleol i gael rhagor o wybodaeth.

Mae Cyfoeth Naturiol Cymru yn ymgynghorai statudol ar geisiadau cynllunio sy'n ymwneud â'r materion amgylcheddol y mae'n gyfrifol amdanynt, yn cynnwys amddiffyn gorlifdir rhag datblygu amhriodol. Gall staff Cyfoeth Naturiol Cymru eich cynghori am faterion

datblygu ar y gorlifdir. Mae Cyfoeth Naturiol Cymru yn gwneud sylwadau ar bolisiau a cheisiadau cynllunio i awdurdodau cynllunio lleol, ond yr awdurdod cynllunio lleol sy'n llunio'r polisiau hyn ac yn cymeradwyo'r ceisiadau.

Am fanylion polisi'r llywodraeth ar ddatblygu a'r risg o lifogydd, gweler:

Polisi Cynllunio Cymru 2012 a gyhoeddwyd gan Lywodraeth Cymru.

Mae'r cyhoeddiadau hyn a gwybodaeth arall ar gael ar wefan Llywodraeth Cymru <http://wales.gov.uk/topics/planning/policy/tans/tan15/?skip=1&lang=cy>.

# 7. Y Gyfarwyddeb Fframwaith Dŵr

**Fel perchnogion glannau afonydd, rhaid i'r holl awdurdodau rheoli risg ystyried y Gyfarwyddeb Fframwaith Dŵr pan fyddant yn cynllunio gwaith ar gwrs dŵr.**

Mae'r Gyfarwyddeb Fframwaith Dŵr yn gyfraith Ewropeaidd, sy'n darparu fframwaith i ddiogelu'r amgylchedd dŵr (yn cynnwys afonydd, llynnoedd, morydau a chyrsgiau dŵr eraill). Ei nod yw:

- diogelu a chyfoethogi ein hamgylchedd dŵr;
- hyrwyddo defnydd cynaliadwy o ddŵr;
- lleihau llygredd dŵr;
- lleihau effeithiau llifogydd a sychderau.

Mae'r Gyfarwyddeb Fframwaith Dŵr yn cael ei gweithredu yng Nghymru a Lloegr drwy ddefnyddio Cynlluniau Rheoli Basn Afon. Pan fydd Cyfoeth Naturiol Cymru'n cyflawni gwaith

rheoli risg, mae'n asesu a allai ei gynigion ddifrodi'r afon. Os felly, rhaid iddo gwblhau asesiad cydymffurfio o dan y Gyfarwyddeb Fframwaith Dŵr. Rhaid iddo sicrhau nad yw'r cynnig yn achosi niwed amgylcheddol, a'i fod yn helpu i gyflawni'r camau gweithredu sydd wedi'u nodi yn y Cynllun Rheoli Basn Afon Lleol. Mae hyn hefyd yn berthnasol i unrhyw un a hoffai wneud gwaith a fydd yn effeithio ar gwrs dŵr.

Dan y Gyfarwyddeb Fframwaith Dŵr efallai y bydd rhaid i berchennog glannau afon sy'n difrodi cwrs dŵr unioni'r drwg.

I gael rhagor o wybodaeth am sut mae'r Gyfarwyddeb Fframwaith Dŵr yn effeithio arnoch chi, ewch i wefan Cyfoeth Naturiol Cymru <http://cyfoethnaturiolcymru.gov.uk/our-work/policy-advice-guidance/water-policy/water-framework-directive/?lang=cy>.

# 8. Cwlferi

## **Cwrs dŵr sydd wedi'i amgáu mewn strwythur fel pibell yw cwlfer.**

Gwneir hyn, fel arfer, fel y gellir defnyddio'r tir uwchlaw'r ddyfrffos at ddibenion eraill: tramwyfeydd, ymestyn gerddi, ac yn y blaen, er enghraifft.

Nid yw awdurdodau rheoli risg yn annog adeiladu cwlferi newydd gan eu bod yn cynyddu'r risg o lifogydd ac yn difrodi'r amgylchedd.

Dim ond at ddibenion mynediad y maen nhw'n debygol o ganiatáu adeiladu cwlfer. Os ydych eisiau adeiladu cwlfer newydd, neu addasu un presennol, rhaid i'ch awdurdod rheoli risg lleol rhoi caniatâd i'r gwaith. Cysylltwch â'r awdurdod i gael rhagor o wybodaeth.

Os oes cwlfer ar eich tir, yn gyffredinol chi piau ef o'r man y daw i mewn i'ch tir hyd y man y mae'n ei adael. Rydych chi'n gyfrifol am

gynnal cwlferi ar eich tir. Gall cwlferi gwmpo ar i mewn gan achosi i'r tir uwchben ymsuddo os nad ydynt wedi cael eu cynnal yn iawn. Ni all dŵr lifo drwy gwlferei sydd wedi blocio, ac efallai y bydd yn ôl-gronni ac yn achosi llifogydd ar yr wyneb.

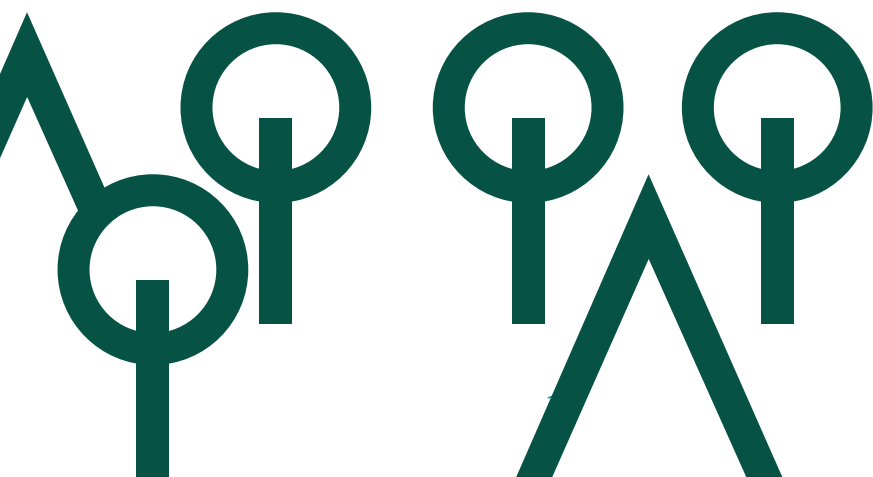
Nid yw'n hawdd dod o hyd i gwlferei bob tro, yn enwedig os cawsant eu hadeiladu gryn amser yn ôl. Efallai na fydd mapiau a chofnodion yn gywir neu efallai y collwyd nhw neu nad ydynt wedi cael eu llunio o gwbl. Os ydych yn credu bod gennych gwlferei ar eich tir, ond nad ydych yn gwybod ble mae neu eich bod yn poeni am ei gyflwr, dylech drefnu i gwmni proffesiynol wneud arolwg. Mae gan eich awdurdod rheoli risg hefyd wybodaeth ar gwlferei.

Mae gennych gyfrifoldeb i adael i ddŵr lifo drwy'ch tir heb iddo gael ei rwystro, ei lygru na'i ddargyfeirio gan effeithio ar hawliau pobl eraill. Golyga hyn fod rhaid ichi glirio cwlferi wedi blocio ar eich tir neu o dan eich eiddo.

## GALL CWLFERI FOD YN BERYGLUS

Mae perygl ichi gael anaf, boddi neu fynd yn sownd drwy fynd i mewn i gwlfwr. Mae cwlfwr yn fannau

cyfyng sy'n gallu cynnwys nwyon gwenwynig. Dim ond pobl gymwysedig, gyda chyfarpar priodol, ddylai fynd i mewn iddynt.



# 9. Melinau a chore dau

**Mae strwythur rheoli afon yn effeithio ar lefelau a llif afon: argae neu gored melin, er enghraifft. Os ydych yn berchen ar un, mae gofyniad cyfreithiol arnoch i gynnal a gweithredu'r strwythur yn gywir.**

Rhaid ichi hefyd gyflawni eich rhwymedigaethau o dan is-ddeddfau draenio tir, sy'n cael eu hesbonio yn Atodiadau 1 a 2. Os bydd unrhyw un yn dioddef colled neu ddifrod oherwydd i chi newid neu fethu â chynnal eich strwythur, gallant gyflwyno achos sifil yn eich erbyn. Rhaid ichi:

- gadw gataiau a sgriniau yn glir o rwystrau fel eu bod yn gweithio fel y dylent.
- cael trwydded tynnu dŵr os ydych yn bwriadu cymryd dŵr o'r afon.
- cysylltu â'ch awdurdod rheoli risg os ydych chi eisiau adeiladu cored, llifddor neu strwythur rheoli arall, neu pe baech yn dymuno addasu strwythur presennol. Efallai y bydd angen caniatâd yr awdurdod arnoch, a thrwydded Gronni gan Cyfoeth Naturiol Cymru.

Mae angen trwyddedau cronni pan fyddwch yn dymuno creu argae ar gwrs dŵr neu adeiladu cored. Nid yw'r awdurdodau rheoli risg yn annog adeiladu'r rhwystrau hyn oherwydd eu heffeithiau amgylcheddol.

Efallai hefyd y bydd angen ichi gynnwys hwylusfa neu sgrin pysgod wrth adeiladu, ailadeiladu neu ailwampio strwythur rheoli afon i unrhyw raddau.

Gallwch drafod cynnal a chadw a gweithrediad strwythurau rheoli afon gyda'ch awdurdod rheoli risg. Os ydych chi'n prynu eiddo sydd â strwythur rheoli afon, cysylltwch â'r awdurdod i'ch cyflwyno'ch hun. Os yw'ch strwythur ar brif afon, Cyfoeth Naturiol Cymru fydd eich awdurdod rheoli risg, ac os yw'ch strwythur ar gwrs dŵr cyffredin, naill ai'ch awdurdod lleol neu'ch Bwrdd Draenio Mewnol fydd yr awdurdod rheoli risg. Ceir rhagor o wybodaeth ar yr awdurdodau rheoli risg hyn yn Atodiadau 1 a 2. Gallwch ganfod beth sydd angen ichi ei wybod, sut y gallwch weithio gyda nhw a pha broblemau allai godi.

# 10. Cyrsiau dŵr llanw

## Gall y llanw effeithio ar afonydd sy'n llifo i'r môr dros bellter maith i mewn i'r tir.

Os yw'r llanw'n effeithio ar y cwrs dŵr ar eich tir, mae'ch tir islaw'r terfyn llanw. Os felly, efallai y bydd angen trwydded forol arnoch gan Cyfoeth Naturiol Cymru cyn gwneud rhai mathau o waith. Mae'r drwydded hon yn ychwanegol at y caniatâd amddiffyn rhag llifogydd a ddisgrifir yn adran 5.

Gall Cyfoeth Naturiol Cymru roi heibio'r angen am ganiatâd amddiffyn rhag llifogydd os yw'n fodlon fod trwydded forol yn delio'n ddigonol â'r materion rheoli risg o lifogydd. Cysylltwch â Cyfoeth Naturiol Cymru i drafod hyn ymhellach.

I gael rhagor o wybodaeth ar drwyddedu morol yng Nghymru ewch i <http://cyfoethnaturiolcymru.gov.uk/apply-buy-report/apply-buy-grid/marine-licensing/?lang=cy>.



# 11. Erydiad glannau afonydd

**Mae llif dŵr yn treulio glannau afonydd yn naturiol gan achosi erydu. Gall culhau sianel yr afon, atgyfnerthu'r glannau yn y lle anghywir a gorbori'r glannau achosi mwy o erydu.**

Fel arfer y tirlfeddiannwr sy'n gyfrifol am waith i leihau erydu ar lannau afonydd. Dim ond lle mae erydu naturiol yn bygwth amddiffynfa rhag llifogydd y bydd yr awdurdod

rheoli risg yn ymyrryd fel arfer. Mae'n debyg y bydd angen i'r awdurdod rheoli risg lleol gytuno i unrhyw waith i ddiogelu'r glannau. Bydd yn eich annog i ddefnyddio technegau peirianeg feddal, lle mae hynny'n bosibl. Golyga hyn ddefnyddio defnyddiau naturiol fel wal helyg pleth neu blannu i gyfyngu ar yr erydu, yn hytrach na cherrig bloc neu stanciau dalenni dur.



# 12. Rôl sefydliadau eraill

## Archaeoleg

Eich awdurdod lleol sy'n gyfrifol am sicrhau bod ardaloedd o bwys archeolegol yn cael eu hamddiffyn rhag niwed a allai gael ei achosi gan waith mewn cyrsiau dŵr neu gerllaw. Os gallai eich gwaith arfaethedig effeithio ar weddillion archeolegol, neu os ydych yn dod o hyd i weddillion archeolegol ar eich tir yn ystod y gwaith, dylech gysylltu â'ch awdurdod lleol. Bydd y swyddog archeolegol yn gallu rhoi cyngor pellach ichi.

## Cadwraeth natur

Bydd angen caniatâd gan gorff cadwraeth arnoch ar gyfer gwaith mewn cwrs dŵr neu gerllaw, yn ogystal â chaniatâd yr awdurdod rheoli risg, os yw'ch gwaith arfaethedig:

- ar safle a ddiogelir gan y gyfraith, neu y gallai effeithio ar safle o'r fath, megis Safle o Ddiddordeb Gwyddonol Arbennig

(SoDdGA) neu Ardal Cadwraeth Arbennig (ACA); neu

- ar safle sy'n cynnal rhywogaeth a ddiogelir gan y gyfraith, fel dyfrgwn neu lygod benron y dŵr

Dan yr amgylchiadau hyn, rhaid ichi gysylltu â Cyfoeth Naturiol Cymru ar 0300 065 3000.

## Mordwyo

Mae hawliau mordwyo cyhoeddus ar lawer o afonydd, ar y rhannau lle mae llanw'r môr yn effeithio ar eu llif. Efallai y bydd gan awdurdodau harbwr rywffaint o reolaeth yn y rhannau hyn. Fodd bynnag, nid oes unrhyw hawl fordwyo gyhoeddus ar y rhan fwyaf o gyrsiau dŵr heb lanw, ond gall y cyhoedd ddefnyddio rhai afonydd a chamlesi penodol sy'n cael eu gweinyddu gan awdurdodau mordwyo, cwmnïau preifat neu Cyfoeth Naturiol Cymru.

# 13. Esboniad o'r termau

## Prif afonydd

Mae prif afonydd fel arfer yn nentydd ac afonydd mwy, ond mae rhai yn gyrsiau dŵr llai sydd ag arwyddocâd lleol. Llywodraeth Cymru sy'n penderfynu pa gyrsiau dŵr sy'n brif afonydd.

Mae prif afonydd wedi'u marcio ar ddogfen swyddogol a elwir yn fap prif afonydd. Mae gan swyddfeydd lleol Cyfoeth Naturiol Cymru gopïau o'r mapiau hyn.

Gall prif afonydd gynnwys unrhyw strwythur sy'n rheoli neu'n rheoleiddio'r llif dŵr o fewn sianel, i mewn iddi neu allan ohoni.

## Cwrs dŵr cyffredin

Cwrs dŵr cyffredin yw pob afon, ffrwd, ffos, draen, toriad, morglawdd, llifddor, charthffos (heblaw am garthffos gyhoeddus) a llwybr y mae dŵr yn llifo drwyddo, ond nad yw'n rhan o brif afon. Mae gan yr awdurdod lleol neu'r Bwrdd Draenio Lleol rymoedd ar gyrsiau dŵr cyffredin sy'n debyg i

rymoedd Cyfoeth Naturiol Cymru ar brif afonydd.

**Prif awdurdod llifogydd lleol** Mae hyn yn golygu— the unitary authorities of Wales.

## Bwrdd Draenio Mewnol

Caiff Byrddau Draenio Mewnol eu sefydlu mewn ardaloedd o ddraeniad arbennig a elwir yn ddosbarthau draenio. Mae eu swyddogaethau'n cynnwys goruchwyllo draenio tir, rheoli lefel dŵr a gwaith i reoli'r risg o lifogydd ar gyrsiau dŵr cyffredin a'u rheoleiddio. O Ebrill 2015 ymlaen, CNC fydd y bwrdd ar gyfer pob ardal ddraenio yng Nghymru.

## Cwlfer

Sianel neu bibell wedi'i gorchuddio i atal creu rhwystyr gan adeiladwaith artiffisial ar draws cwrs dŵr neu lwybr draenio.

## Amddiffyn rhag llifogydd

Mae rhywfaint o ddeddfwriaeth yn dal i

ddefnyddio'r term 'amddiffyn rhag llifogydd' neu 'ddraenio tir'. Rydym ni nawr yn cyfeirio at y gweithgareddau hyn fel 'rheoli'r risg / perygl o lifogydd', ond efallai y defnyddir termau eraill at ddibenion cyfreithiol.

## Gorlifdir

Mae gorlifdir yn ardal o dir y mae afon neu'r môr yn llifo drosti neu lle caiff dŵr ei storio yn ystod llifogydd. Mae gorlifdir fel arfer yn ymestyn y tu hwnt i'r tir sy'n ffinio'n uniongyrchol â chwrs dŵr. Yn aml mae pwysau i adeiladu ar orlifdiroedd. Fodd bynnag, gall adeiladau neu wrthrychau artiffisial eraill greu rhwystrau ar orlifdiroedd, atal llif y dŵr a dwysáu llifogydd.

## Dŵr daear

Dŵr daear yw'r holl ddŵr sydd islaw wyneb y ddaear ac

mewn cyswllt uniongyrchol â'r tir neu'r isbridd.

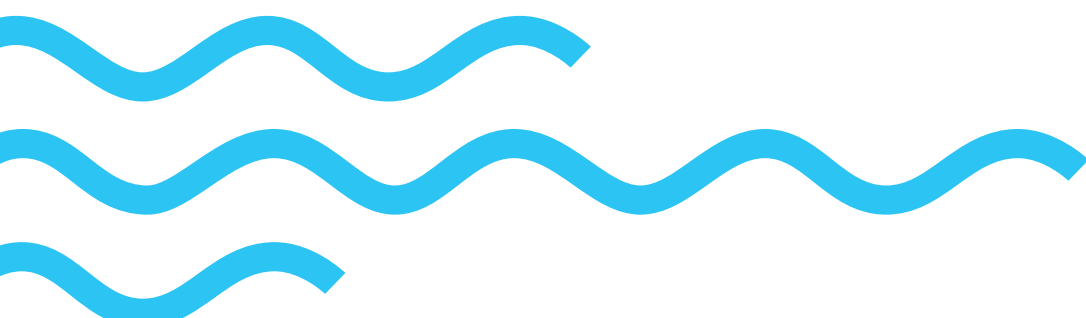
## Dŵr ffo wyneb

Dŵr glaw, yn cynnwys eira, yw dŵr ffo wyneb. Mae'n ddŵr ar wyneb y tir, pa un a yw'n symud neu beidio, nad yw wedi cyrraedd cwrs dŵr, system ddraenio neu garthffos gyhoeddus.

## Awdurdod rheoli risg

Mae gan yr awdurdodau rheoli risg canlynol rymoedd i reoli cyrsiau dŵr a chyfrifoldebau i wneud hynny:

- Cyfoeth Naturiol Cymru (CNC)
- Prif Awdurdodau Llifogydd Lleol;
- Byrddau Draenio Mewnol



# Atodiad 1

## Rôl Cyfoeth Naturiol Cymru

Cyfoeth Naturiol Cymru yw un o'r awdurdodau rheoli risg a ddiffiniwyd gan Ddeddf Rheoli Llifogydd a Dŵr 2010. Mae diogelu amgylchedd afonydd a rheoli perygl llifogydd yn rhan o'i waith. Golyga hyn fod rhai o'i ddyletswyddau a'i rymoedd yn effeithio ar berchnogion glannau afonydd.

Cyfoeth Naturiol Cymru yw'r awdurdod rheoli risg y mae angen ichi gysylltu ag ef os hoffech ragor o wybodaeth am brif afonydd a materion yn ymwneud â llifogydd o brif afonydd ac o'r môr.

### Grymoedd

Mae gan Cyfoeth Naturiol Cymru rymoedd i weithio ar brif afonydd (a ddiffinnir yn adran 13) a'r môr i reoli perygl llifogydd.

Mae'r grymoedd hyn yn ei alluogi i wneud gwaith. Fodd bynnag, nid oes rhaid iddo gynnal nac adeiladu gwaith newydd ar brif afonydd

na'r môr. Mae'n annhebygol o gynnal cwrs dŵr i wella amwynder afon neu o atal erydu lle nad yw'n cynyddu'r risg o lifogydd.

Gall gwaith i reoli'r risg o lifogydd gynnwys:

- adeiladu a chynnal asedau sy'n rheoli'r risg o lifogydd; er enghraifft, cloddiau llifogydd, a gwaith ar brif afonydd i reoli lefelau dŵr ac i sicrhau y gall dŵr llifogydd lifo'n rhwydd;
- gweithredu asedau rheoli risg llifogydd yn ystod llifogydd;
- carthu'r afon. Gall Cyfoeth Naturiol Cymru waredu deunydd ar dir sydd o fewn cyrraedd i fraich y peiriant carthu;
- cyhoeddi rhybuddion llifogydd.

Gall hefyd wneud gwaith i atal difrod amgylcheddol i gyrsiau dŵr, neu i adfer cyflwr lle mae'r difrod eisoes wedi cael ei wneud.

Mae gan Cyfoeth Naturiol Cymru rym i wneud is-ddeddfau. Gall swyddfa Cyfoeth Naturiol Cymru roi ichi'r is-ddeddfau perthnasol ar gyfer lle'r ydych chi'n byw.

Gall Cyfoeth Naturiol Cymru roi rhybudd ichi os nad ydych wedi cynnal cwrs dŵr ar eich tir sy'n achosi problemau, er enghraifft ei fod yn cynyddu'r perygl llifogydd.

## Dyletswyddau

Mae gan Cyfoeth Naturiol Cymru rôl strategol o ran pob ffynhonnell o lifogydd ac erydu arfordirol yng Nghymru. Mae wedi gweithio gyda Llywodraeth Cymru ar strategaeth genedlaethol i Gymru. Mae'r strategaeth yn dangos sut y gall cymunedau, y sector cyhoeddus a sefydliadau eraill gydweithio i reoli'r risg. Mae hyn yn cynnwys datblygu strategaethau rheoli risg llifogydd gan brif awdurdodau llifogydd lleol fel y cynghorau sir.

Ceir gwybodaeth am y Strategaeth Genedlaethol i Gymru ar:  
<http://wales.gov.uk/topics/environmentcountryside/epq/flooding/nationalstrategy/lang=cy>.

Mae gan Cyfoeth Naturiol Cymru hefyd ddyletswydd i hyrwyddo cadwraeth yr amgylchedd dŵr, harddwch naturiol afonydd a gwlyptiroedd, a'r bywyd gwyllt sy'n byw yno. Mae'n asesu effeithiau unrhyw gynllun ar yr amgylchedd cyfan. Ar gyfer perchnogion glannau afonydd, golyga hyn y bydd Cyfoeth Naturiol Cymru yn asesu effeithiau amgylcheddol cynlluniau ar gyfer unrhyw waith mewn afonydd neu yn eu hymyl. Bydd yn trafod sut a phryd y gellir gwneud y gwaith i ddiogelu'r amgylchedd.

# Atodiad 2

## Rôl eich awdurdod lleol (ALI) a'ch Bwrdd Draenio Mewnol

Mae rhai awdurdodau lleol, yn ogystal â Byrddau Draenio Mewnol, yn awdurdodau rheoli risg. Mae ganddynt rymoedd i reoli perygl llifogydd o gyrsiau dŵr cyffredin. Yn eu rôl yn rheoli'r risg o lifogydd, gelwir awdurdodau lleol yn Brif Awdurdodau Llifogydd Lleol.

Mewn ardaloedd a elwir yn ddsbarthiadau draenio mewnol, yr awdurdod rheoli risg yw'r Bwrdd Draenio Mewnol ar gyfer yr ardal, ac mae ganddo ef rymoedd ar gyrsiau dŵr cyffredin yn hytrach na'r awdurdod lleol.

Cyrff cyhoeddus lleol a sefydlwyd mewn ardaloedd yng Nghymru lle mae anghenion draenio arbennig yw'r Byrddau Draenio Mewnol, a'u diben yw rheoli risg o lifogydd a lefelau dŵr ar ran eu cymuned.

I gael rhagor o wybodaeth neu i ganfod a yw'ch eiddo'n gorwedd mewn dosbarth

draenio mewnol, cysylltwch â'r Gymdeithas Awdurdodau Draenio ar 020 8399 7350 neu ewch i'w gwefan : <http://www.ada.org.uk/>  
O Ebrill 2015 ymlaen, CNC fydd y bwrdd ar gyfer pob ardal ddraenio yng Nghymru. Am ragor o wybodaeth cysylltwch â'n llinell cwsmeriaid neu ein llinell ymholiadau 0300 065 3000,

Mae gan Brif Awdurdodau Llifogydd Lleol a Byrddau Draenio Mewnol rôl bwysig yn rheoli'r risg llifogydd yn lleol – mae hynny'n cynnwys llifogydd o ddŵr wyneb, dŵr daear a chyrsiau dŵr cyffredin.

Mae angen caniatâd eich ALI neu'r Bwrdd Draenio Mewnol (neu CNC ar ôl Ebrill 2015) arnoch i wneud mathau penodol o waith ar gwrs dŵr cyffredin. Gelwir y caniatadau hyn yn Ganiatadau Cwrs dŵr Cyffredin. Disgrifir y gweithgareddau y mae angen caniatâd ar eu cyfer yn adran 5.