

Pecyn Gwaith Hinsawdd Cyngor Tref a Chymuned



Cymraeg

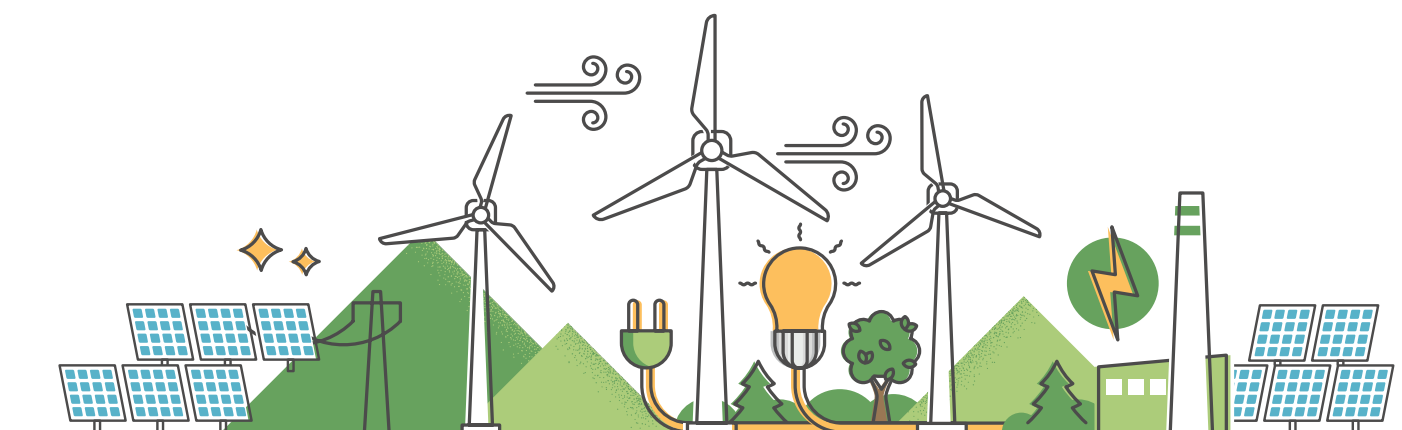
Mae'r ddogfen hon hefyd ar gael yn Gymraeg -
<https://siryfflint.gov.uk/cy/Resident/Climate-Change/Climate-Toolkits.aspx>

This document is also available in Welsh -
<https://siryfflint.gov.uk/cy/Resident/Climate-Change/Climate-Toolkits.aspx>

Cynnwys

1.	Cyflwyniad	4
1.1	Croeso	4
1.2	Targedau	4
1.3	Camau Gweithredu Cyngor Sir y Fflint	4
1.4	Pam llunio Pecyn Gwaith Hinsawdd ar gyfer Chynghorau Tref a Chymuned?	5
1.5	Perchnogaeth y Pecyn Gwaith	5
1.6	Cynnwys y Pecyn Gwaith	6
1.7	Buddion y Pecyn Gwaith	7
2.	Newid Hinsawdd	9
2.1	Beth yw Newid Hinsawdd?	9
2.2	Beth sy'n achosi Newid Hinsawdd?	9
2.3	Effaith Newid Hinsawdd	10
2.4	Pwy sy'n cael eu heffeithio gan Newid Hinsawdd?	10
3.	Gweithredu'r Pecyn Gwaith (Cam 1)	11
3.1	Cyflwyniad	11
3.2	Arweinydd y Pecyn Gwaith	11
3.3	Y Broses	11
3.4	Cyfyngiadau	12
3.5	Mynediad at y Pecyn Gwaith a Diweddariadau	12
3.6	Cysylltiadau Allweddol	12
4.	Rheoli Carbon	13
4.1	Cyflwyniad	13
4.2	Pryd y defnyddir teclynnau hyn?	13
4.3	Themâu Allyriadau	13
4.4	Cyfrifiannell Carbon Cyngor Tref a Chymuned (Cam 2)	13
4.5	Adnewyddadwy	14
4.6	Tir a Natur	14
4.7	Traciwr Carbon (Cam 3)	15
4.8	Cynllun Lleihau Carbon (Cam 4)	16
4.9	Camau Gweithredu dros yr Hinsawdd	16
4.10	Casglu Data	16

5.	Ymgysylltiad (Cam 5)	17
5.1	Cyflwyniad	17
5.2	Pwy i Ymgysylltu â nhw a sut?	17
5.3	Un Llais Cymru a Chyfeillion y Ddaear Cymru	19
6.	Cyfathrebu (Cam 6)	20
6.1	Cyflwyniad	20
6.2	Cyfathrebu yn Chynghorau Tref a Chymuned	20
6.3	Cyfathrebu gyda Chyngor Sir y Fflint	20
7.	Dysgu a Datblygu	21
7.1	Gweithdai Pecyn Gwaith	21
7.2	Hyfforddiant Newid Hinsawdd	21
7.3	Hyfforddiant Llythrennedd Carbon	21
7.4	Rhwydweithio	21
8.	Cyllid a Chymorth	22
8.1	Cyflwyniad	22
8.2	Gwelliannau Adeiladau	22
8.3	Natur a Choed	22
9.	Atodiadau	23
9.1	Atodiad 1 - Geirfa	23



1. Cyflwyniad

1.1 Croeso

Croeso i Becyn Gwaith Hinsawdd Cyngor Tref a Chymuned. Dyma'r cyntaf o'i fath yng Nghyngor Sir y Fflint ac mae wedi'i lunio gan y tîm Newid Hinsawdd.

Mae'r ddogfen hon a'r elfennau ategol yn ceisio grymuso Chynghorau Tref a Chymuned a'u budd-ddeiliaid i ddatblygu dealltwriaeth o newid hinsawdd, mesur allyriadau carbon a gweithredu i'w lleihau, gan gynorthwyo i fynd i'r afael â'r argyfwng hinsawdd. Mae sawl thema yn y pecyn gwaith, ond, mae'n canolbwyntio'n benodol ar welliannau o ran ymddygiad - cynorthwyo i wneud gwell penderfyniadau a gwneud y mwyaf o adeiladau a systemau presennol.

Drwy'r pecyn gwaith mae dolenni cyswllt i dudalennau gwe ategol, cynnwys ac e-byst. Mae'r rhain ar ffurfiau delweddau, fideos a [thestun wedi'i danlinellu'n las](#). Dydi Cyngor Sir y Fflint ddim yn gyfrifol am gynnwys y dolenni allanol wedi'u darparu yn y ddogfen hon a'r elfennau ategol.

1.2 Targedau

Yn 2015, yn COP 21 y Cenhedloedd Unedig ym Mharis, daeth y byd ynghyd i osod targedau tymheredd i gyfyngu gwresogi byd-eang a'r newid hinsawdd sy'n deillio o hynny. Cytunwyd y byddai'r tymheredd byd-eang cyfartalog yn cael ei gadw'n is na 2.0°C yn gynhesach na diwedd yr 1800au, gydag uchelgais i gyfyngu i 1.5°C. Ar hyn o bryd, mae'r tymhereddau yn 1.1°C yn uwch.

Cytundeb Hinsawdd Paris

I gynorthwyo i gyflawni'n targed, mae Llywodraeth Cymru wedi ymrwymo bod Cymru a'i ranbarthau yn Ddi-Garbon Net erbyn 2050, gyda'r nod bod y Sector Cyhoeddus yn cyflawni hyn erbyn 2030.

Map Llwybr Di-Garbon Net 2030

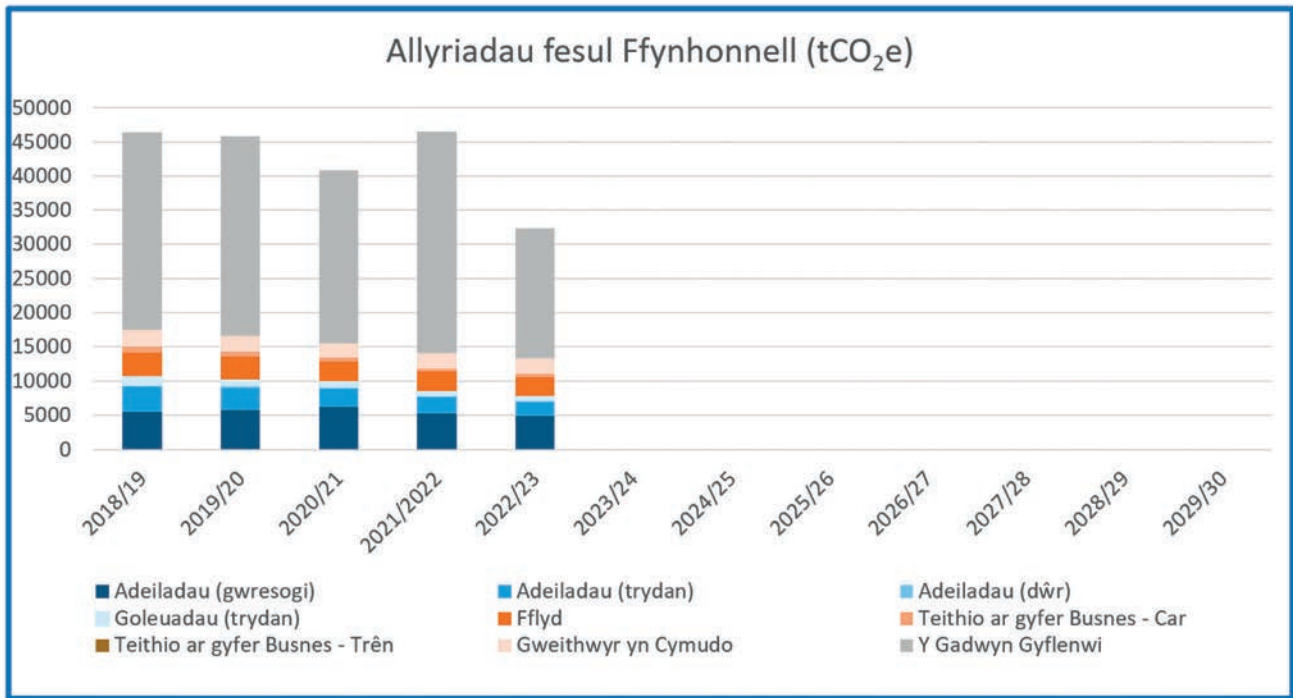
1.3 Camau Gweithredu Cyngor Sir y Fflint

Mewn ymateb i dargedau sector cyhoeddus Llywodraeth Cymru, lansiodd y Cyngor [Strategaeth Newid Hinsawdd](#) yn 2022, gan nodi sut mae'r Cyngor yn bwriadu lleihau ei allyriadau carbon a gwella faint o garbon sy'n cael ei amsugno o'r tir.

Mae'r Strategaeth wedi'i rhannu'n bump o themâu allweddol lle bod camau gweithredu ar yr hinsawdd wedi'u categoreiddio, fel a ganlyn:

- **Adeiladau:** Gwres, Trydan, Defnydd Dŵr, Gwastraff a gwasanaethau eraill
- **Symudedd a Chludiant:** Teithiau'r Fflyd, Milltiredd Busnes, Teithiau Staff a Chludiant Cyhoeddus.
- **Caffael: Deunyddiau,** Cynnyrch a Gwasanaethau yng Nghadwyn Gyflenwi'r Cyngor
- **Ymddygiad:** Gwneud penderfyniadau, Ymddygiad effeithlon, Ymgysylltu
- **Defnyddio Tir:** Plannu coed, natur a sut y gall y tir gynorthwyo i ddiogelu rhag newid hinsawdd.

Mae'r Cyngor yn mesur ei allyriadau carbon yn flynyddol i fonitro cynnydd a chyfeirio camau gweithredu i gyrraedd statws Di-Garbon Net erbyn 2030. Mae allyriadau pob blwyddyn yn cael eu mesur yn erbyn y flwyddyn waelodlin o 2018/19, ac ers hynny mae'r allyriadau carbon wedi gostwng o dros 30% drwy fuddsoddi mewn ynni adnewyddadwy, gwella effeithlonrwydd ynni, cefnogi staff i weithio'n hyblyg, optimeiddio teithiau'r fflyd a gwelliannau o ran methodoleg.



Delwedd 1 Allyriadau Carbon Cyngor Sir y Fflint

1.4 Pam Ilunio Pecyn Gwaith Hinsawdd ar gyfer Chynghorau Tref a Chymuned?

Mae yna 34 Cyngor Tref a Chymuned yn Sir y Fflint, sy'n amrywiol o ran maint, strwythur ac adnoddau, sy'n ymgysylltu gyda nifer o wahanol fudd-ddeiliaid yn eu cymuned, felly mae yna gyfle sylweddol i arddangos arweinyddiaeth drwy weithredoedd a dylanwadu ar leihau allyriadau carbon yn lleol. Oherwydd hyn mae'r Strategaeth Newid Hinsawdd yn nodi cam gweithredu 'CCBu10';

“Cefnogi Ysgolion a Chynghorau Tref a Chymuned i leihau allyriadau gweithredoedd ac ymgysylltu gyda'n defnyddwyr adeiladau i annog newid i ymddygiad cadarnhaol”.

Cyngor Tref a Chymuned ni chyfrifir am allyriadau carbon yng nghyfrifiadau carbon y cyngor.

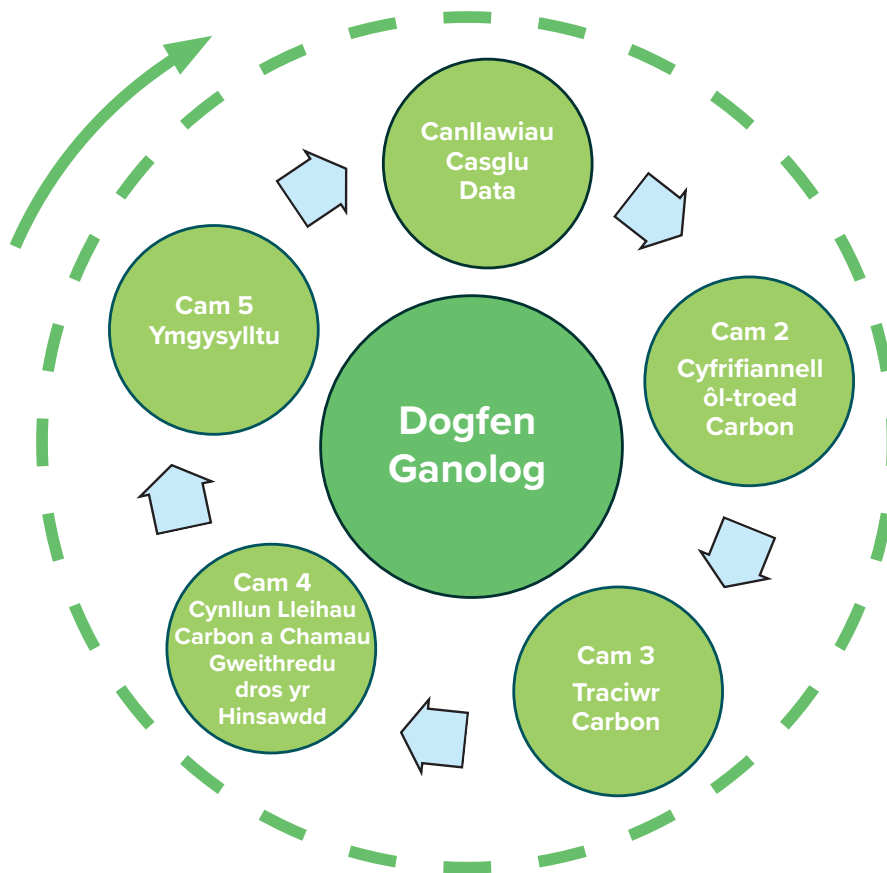
1.5 Perchnogaeth y Pecyn Gwaith

Cyfrifoldeb Cyngor Tref a Chymuned yw enwebu aelod addas o staff fel Arweinydd y Pecyn Gwaith a sicrhau fod y pecyn gwaith yn cael ei roi ar waith ac yn cael ei gefnogi. Mae'n rhaid i'r cyngor sicrhau hefyd fod y gweithredu a'r camau o ran yr hinsawdd a nodir o fewn y cynllun lleihau carbon yn cyd-fynd â pholisïau a gwerthoedd ac nad ydynt yn arwain at broblemau mewn manau eraill.

Ewch i adran 3.2 ar gyfer Arweinydd y Pecyn Gwaith

1.6 Cynnwys y Pecyn Gwaith

Mae'r pecyn gwaith yn gasgliad o ddogfennau, taenlenni ac adnoddau i gynorthwyo i ddeall newid hinsawdd a'r risgiau, mesur allyriadau carbon a'u lleihau drwy greu cynllun lleihau carbon.



Delwedd 2 Offer y Pecyn Gwaith a phroses i weithredu'r pecyn gwaith.

- **Dogfen Ganolog (y ddogfen hon):** Gyfeirio at y ddogfen hon gan fod yr holl wybodaeth sydd ei hangen i weithredu'r pecyn gwaith.
- **Cyfrifiannell Ôl Troed Carbon :** Cyfrifiannell ar Excel lle bo Chynghorau Tref a Chymuned yn nodi'r data (e.e. defnydd trydan) i fesur yr allyriadau carbon.
- **Cyfrifiannell Taith Staff i/o'r Gwaith:** Cyfrifiannell ar Excel i gyfrifo allyriadau teithiau staff i/o'r gwaith.
- **Traciwr Carbon:** Teclyn ar Excel lle bo Chynghorau Tref a Chymuned yn cofnodi allyriadau carbon fesul blwyddyn i ddangos y cynnydd.
- **Cynllun Lleihau Carbon:** Mae'r Cyngor Tref a Chymuned yn creu'r cynllun i adrodd ar allyriadau carbon a nodi camau gweithredu i'w lleihau. Mae hyn ar gael yn Microsoft Word ac Excel.
- **Camau Gweithredu dros yr Hinsawdd:** Rhestr o gamau gweithredu efallai yr hoffai'r Chynghorau Tref a Chymuned eu mabwysiadu i leihau allyriadau carbon.
- **Canllawiau Casglu a Mewnbynnu Data:** Cyfarwyddiadau syml o ran sut i ddefnyddio'r gyfrifiannell a'r traciwr carbon yn gywir, a thempledi arolwg i gasglu data nad yw ar gael eisoes.

1.7 Buddion y Pecyn Gwaith

Ynghyd â lleihau allyriadau carbon i fynd i'r afael â'r newid yn yr hinsawdd, mae'r pecyn gwaith yn cyflwyno buddion eraill fel arbedion o ran costau o leihau'r defnydd o ynni, gwella gwybodaeth a sgiliau am yr hinsawdd, cyfranogiad mewn camau gweithredu lleol, gwella lles, yn cefnogi ceisiadau Adran 6 (y Ddyletswydd Bioamrywiaeth a Gwytwnch Ecosystemau) a chefnogaeth uniongyrchol gan y cyngor. Yn ychwanegol caiff Deddf Llesiant Cenedlaethau'r Dyfodol hefyd ei chefnogi.

Mae [Deddf Llesiant Cenedlaethau'r Dyfodol](#) yn cynnwys 7 o nodau lles ar gyfer Cymru.

Sef:

- Cymru Lewyrchus
- Cymru Gydnerth
- Cymru Iachach
- Cymru sy'n Fwy Cyfartal
- Cymru o Gymunedau Cydlynus
- Cymru â Diwylliant Bywiog lle mae'r Gymraeg yn Ffynnu
- Cymru sy'n Gyfrifol ar Lefel Fyd-Eang



Mae'r pecyn gwaith yn cefnogi'r nodau hyn drwy:

Cymru Lewyrchus

Mae lleihau allyriadau carbon y Cyngor yn galluogi buddsoddiad mewn prosiectau ac mewn ffyrdd o weithio gan ddarparu arbedion. Mae'r cam gweithredu hefyd yn cefnogi datblygiad economi carbon isel drwy brosiectau, plannu coed a rheoli tir.

Cymru Gydnerth

Mae datgarboneiddio yn hyrwyddo gwydnwch drwy gamau gweithredu megis buddsoddi mewn isadeiledd ynni adnewyddadwy a chynyddu gwydnwch ecolegol drwy wella bioamrywiaeth. Trwy gynllunio ar gyfer addasiadau newid hinsawdd, bydd Chynghorau a'i gymunedau'n fwy gwydn.

Cymru Iachach

Mae datgarboneiddio yn hyrwyddo newid i deithio llesol, buddsoddi mewn isadeiledd gwyrdd, cefnogi ffynonellau bwyd cynhaliol yn lleol a datblygu ynni adnewyddadwy. Mae hyn yn hyrwyddo ffyrdd o fyw iachach, yn gwella lles, a lleihau'r effaith ar iechyd.

Cymru sy'n Gyfrifol ar Lefel Fyd-Eang

Drwy leihau allyriadau i net sero, mae'r Cyngor yn cyfrannu at liniaru newid hinsawdd, gan arwain yn lleol i gynorthwyo i gyflawni nodau Llywodraeth Cymru, a nodau hinsawdd rhyngwladol.



2. Newid Hinsawdd

2.1 Beth yw Newid Hinsawdd?

Mae newid hinsawdd a'r tywydd yn dermau sydd â chysylltiad agos ond mae un ffactor sy'n wahanol iawn: Amser. Mae'r tywydd yn tueddu i bara am ychydig oriau i ychydig ddyddiau, ond yr Hinsawdd yw cyfartaledd y tywydd dros gyfnodau hir o amser (degau i filoedd o flynyddoedd). Mae modd ymhelaethu hyn fel:

Yr hinsawdd yw'r hyn yr ydych yn ei ddisgwyl, y tywydd yw'r hyn yr ydych yn ei gael!

Newid hinsawdd yw'r newid yn y cyfryrau tywydd cyfartalog, ac ar gyfer y DU rydym yn disgwyl y bydd yr hafau yn boethach a sychach, tra bydd y gaeafau yn fwy mwyn a gwlyb gyda digwyddiadau tywydd eithriadol yn digwydd yn amlach ac yn gwaethgu.

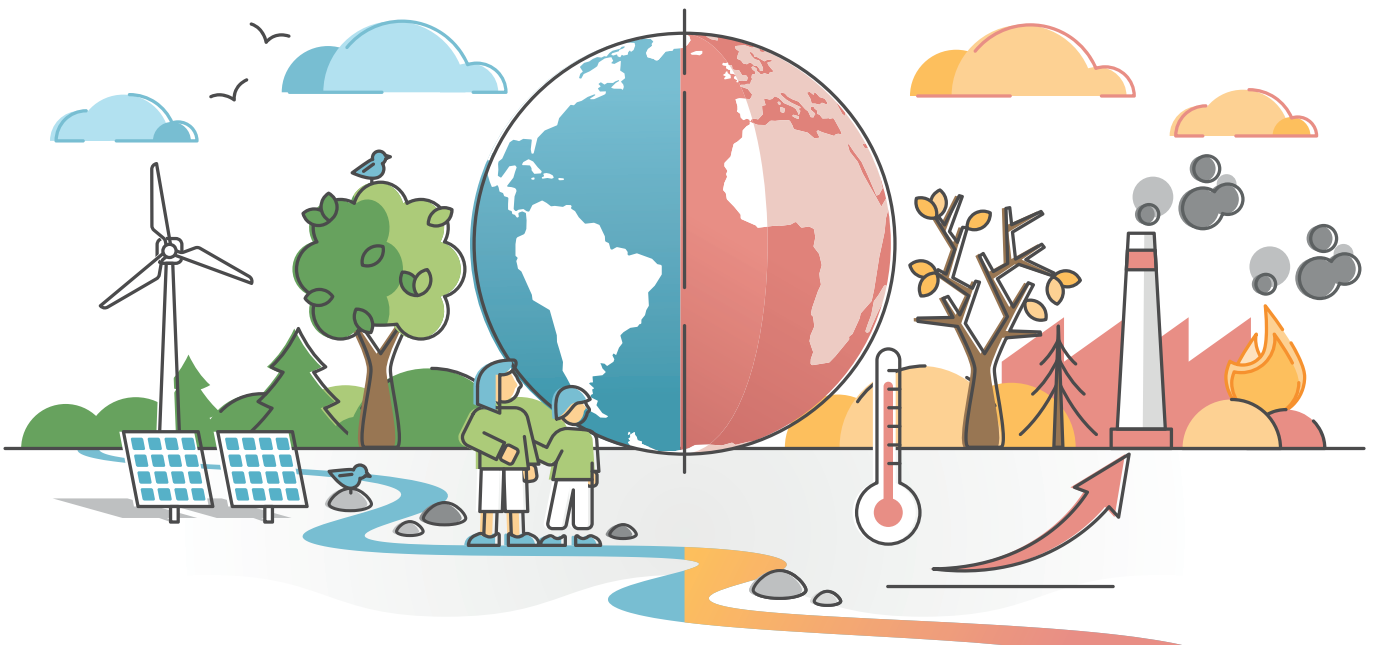
2.2 Beth sy'n achosi Newid Hinsawdd?

Dros y canrifoedd diwethaf, mae gweithgarwch diwydiannol wedi datblygu'n sylweddol ynghyd â'r galw am ynni, cynnyrch, bwyd, teithio a thir. O ganlyniad, mae llosgi tanwydd ffosil a diddymu cynefinoedd naturiol a choedwigoedd wedi achosi anghydbwysedd yn y carbon deuocsid (CO₂) yn yr atmosffer, lle bo mwy o garbon yn cael ei allyrru na'r hyn sy'n cael ei amsugno gan goed, moroedd ac ati.

Mae lefelau carbon deuocsid yn yr atmosffer bron 40% yn uwch na'r hyn sydd wedi digwydd yn naturiol dros y 650,000 o flynyddoedd diwethaf!

Mae carbon deuocsid yn nwy tŷ gwydr gan olygu y gall amsugno pelydredd is-goch yr haul a gweithredu fel blanced yn cynhesu ein hatmosffer. Yn fyd-eang ar gyfartaledd mae ein hatmosffer wedi cynhesu o 1.1°C ers canol y 1800au gan arwain at Newid Hinsawdd.

Mae nwyon tŷ gwydr eraill yn bodoli fel Methan (CH₄) ac Ocsid Nitraid (N₂O) sy'n cyfrannu at gynhesu byd-eang, ond Carbon Deuocsid yw prif ganolbwynt y gweithredu dros newid hinsawdd.



2.3 Effaith Newid Hinsawdd

Mae'r newid mewn tymheredd yn effeithio ar ddigwyddiadau tywydd o amgylch y byd a gall amrywio o un ardal i'r llall. Gall hyn gynyddu amllder a difrifoldeb digwyddiadau tywydd eithriadol ac mae'n achosi effeithiau fel tanau mewn coedwigoedd, sychder eithafol, llifogydd, diffyg bwyd, iechyd a lles gwael, bioamrywiaeth sy'n gwaethygu, a lefelau'r môr yn cynyddu oherwydd bod y capiau iâ a'r rhewlifoedd yn dadmer.

Yn y DU disgwylir y bydd yr hafau yn gynhesach ac yn sychach, gyda'r gaeafau yn fwy mwyn a gwlyb.

2.4 Pwy sy'n cael eu heffeithio gan Newid Hinsawdd?

Yn y pendraw mae Newid Hinsawdd yn effeithio ar bawb, ond nid yw'n effeithio ar bawb yr un fath. Mae'n debygol o gael mwy o effaith ar bobl gydag incwm isel, o grwpiau lleiafrifol ac sy'n byw mewn ardaloedd llai datblygedig ac / neu wledydd isel.

Ac nid pobl yw'r unig rai sy'n wynebu'r effeithiau - mae sawl rhywogaeth o fywyd gwyllt a phlanhigion sydd hefyd yn wynebu'r effeithiau, [rhai ohonynt yn wynebu difodiant o ganlyniad i newid hinsawdd.](#)



3. Gweithredu'r Pecyn Gwaith (Cam 1)

3.1 Cyflwyniad

Bydd yr adran hon yn egluro'r prosesau a rhai ystyriaethau allweddol er mwyn i'r Cyngor Tref a Chymuned ddefnyddio'r pecyn gwaith yn llwyddiannus.

3.2 Arweinydd y Pecyn Gwaith

Cam cyntaf gweithredu Pecyn Gwaith Hinsawdd Cyngor Tref y Chymuned yw penodi Arweinydd y Pecyn Gwaith. Arweinydd y Pecyn Gwaith yw'r aelod o staff a fydd yn gyfrifol am ddefnydd y pecyn gwaith, yn cyfrifo allyriadau carbon, cydweithio gydag budd-ddeiliad, a sicrhau bod ymgysylltiad da â'r pecyn gwaith.

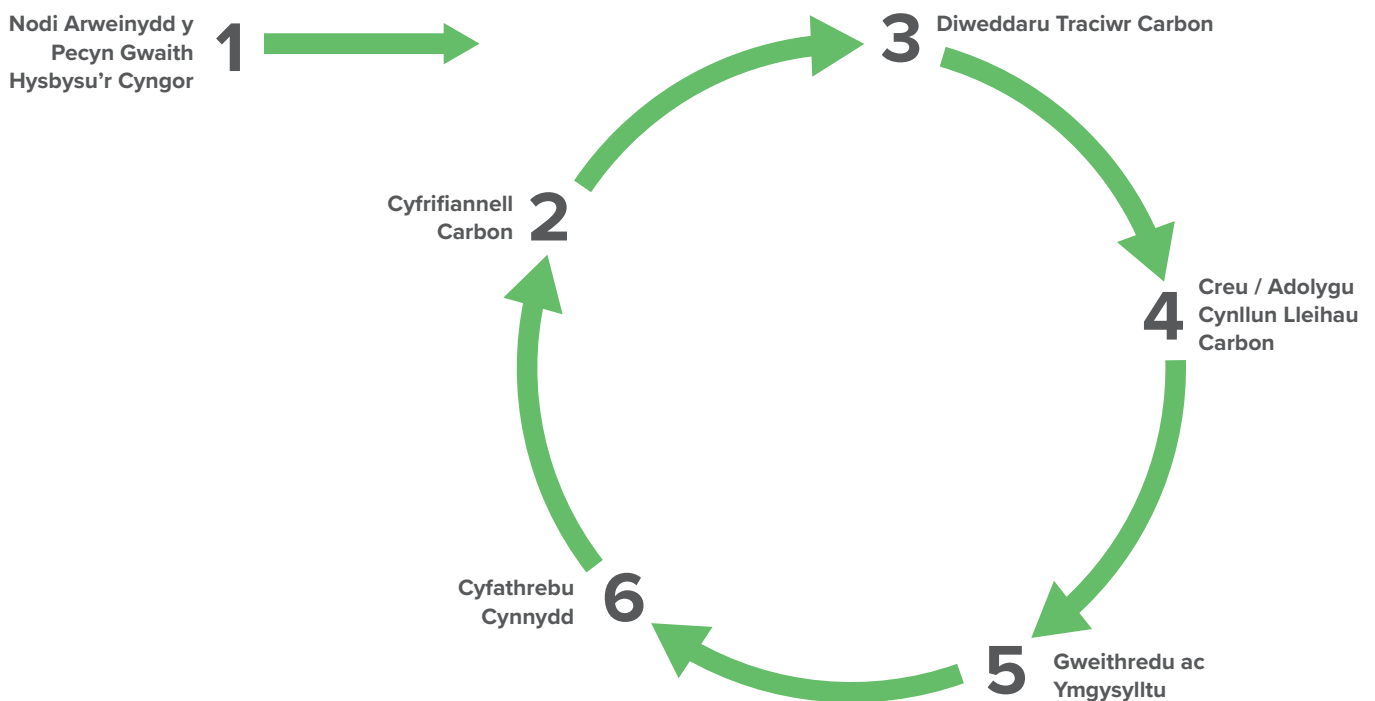
Fel arfer mae modd i'r Cyngor gytuno ar yr aelod cywir o staff ond dylent fod â gwybodaeth ac adnoddau i dderbyn y rôl.

Ar ôl nodi Arweinydd, dylent roi gwybod i Dîm Newid Hinsawdd y Cyngor a chyflwyno eu hunain er mwyn sicrhau y gellir rhoi cefnogaeth iddynt.

climatechange@siryfflint.gov.uk

3.3 Y Broses

Mae'r pecyn gwaith yn cynnwys proses syml y dylid ei dilyn, a'i chynnal yn flynyddol. Mae hyn wedi'i nodi isod gan ddechrau drwy enwebu Arweinydd y Pecyn Gwaith, a hysbysu tîm newid hinsawdd y Cyngor o ddefnydd y pecyn gwaith.



Delwedd 3 Cylched y broses i weithredu'r pecyn gwaith

3.4 Cyfyngiadau

Er ei fod yn annhebygol, dylai Chynghorau Tref a Chymuned fod yn ymwybodol o unrhyw risgiau newydd a gyflwynir wrth gyflwyno camau gweithredu dros yr hinsawdd yn y cynllun lleihau carbon. Sicrhewch fod penderfyniadau yn cael eu gwneud ar y cyd fel Cyngor er mwyn diogelu'r prif nod.

3.5 Mynediad at y Pecyn Gwaith a Diweddariadau

Mae'r Pecyn Gwaith ar gael ar dudalen we Newid Hinsawdd Cyngor Sir y Fflint.

[Pecyn Gwaith Hinsawdd](#)

Bydd y pecyn gwaith yn cael ei adolygu a'i ddiweddarau o bryd i'w gilydd neu pan fydd materion yn codi. Bydd Arweinwyr y Pecyn Gwaith yn cael gwybod pan fydd y diweddariadau hyn ar gael.

3.6 Cysylltiadau Allweddol

Os ydych chi angen unrhyw gefnogaeth wrth ddefnyddio'r pecyn gwaith, i gasglu data neu i weithredu, cysylltwch â'r timau yn y tabl isod.

Ymholiad	Cyswllt
Materion yn ymwneud â'r Pecyn Gwaith ac Ymholiadau Cyffredinol	climatechange@siryfflint.gov.uk
Cyfleustodau ac Ynni Adnewyddadwy	energy.unit@siryfflint.gov.uk
Data Gwastraff Gwasanaethau'r Cyngor	WasteData@siryfflint.gov.uk
Plannu Coed a Natur	biodiversity@siryfflint.gov.uk
Un Llais Cymru	admin@onevoicewales.wales



4. Rheoli Carbon

4.1 Cyflwyniad

Prif gymhelliant newid hinsawdd yw allyriadau nwyon tŷ gwyr yn yr atmosffer yn gysylltiedig â llosgi tanwydd ffosil a gweithgareddau eraill. Mae lleihau'r allyriadau hyn lle bo modd yn allweddol i ddiwallu nodau Di-Garbon Net y sector cyhoeddus erbyn 2030 a chyfyngu effaith newid hinsawdd.

Mae'r adran hon yn cyflwyno gwybodaeth ar y teclynnau sydd ar gael i gynorthwyo i fesur, monitro, rheoli a lleihau allyriadau carbon yr Cyngor Tref a Chymuned. Y dulliau rheoli carbon yw:

- Cyfrifiannell Carbon Cyngor Tref a Chymuned
- Traciwr Carbon (gyda Chynllun Lleihau a Chamau Gweithredu)
- Cynllun Lleihau Carbon
- Canllawiau Casglu Data

4.2 Pryd y defnyddir teclynnau hyn?

Dylai Chynghorau Tref a Chymuned fesur eu hól-troed carbon a diweddarau'r cynllun lleihau carbon yn flynyddol, gan fesur allyriadau o gyfnod penodol o amser (e.e. blwyddyn ariannol mis Ebrill i fis Mawrth). Bydd hyn yn sicrhau bod allyriadau'n cael eu monitro'n rheolaidd gan gynorthwyo gydag ymdrechion lleihau carbon.

4.3 Themâu Allyriadau

Mae allyriadau carbon yn cael eu categorio mewn themâu, yn alinio ag ymagwedd (themâu) Cyngor Sir y Fflint. Mae'r rhain yn cael eu diffinio isod:

Thema	Ffynhonnell Allyriadau
Adeiladau	Trydan a Gwres Adeilad (nwy, olew gwresogi ac ati).
	Defnydd a Thriniaeth Dŵr
	Gwastraff / Ailgylchu
Symudedd a Chludiant	Teithiau'r Fflyd
	Milltiroedd Busnes
	Staff yn teithio i/o'r gwaith
Y Gadwyn Gyflenwi	Y Gadwyn Gyflenwi

4.4 Cyfrifiannell Carbon Cyngor Tref a Chymuned (Cam 2)

Cam 2 yw'r cam cyntaf i leihau allyriadau carbon drwy gyfrifo cyfanswm (kg neu dunelli) a deall o ble mae'r rhain yn dod (ffynhonnell allyriadau fel defnydd trydan). Bydd gwneud hynny'n gymorth i nodi a blaenoriaethu'r camau cywir i leihau allyriadau.

Gelwir blwyddyn gyntaf o gyfrifo'r ôl-troed carbon yn flwyddyn **'Waelodlin'** ac mae'r holl dargedau a chyfrifiadau yn y dyfodol yn cael eu cymharu yn erbyn y rhain. Mae'r waelodlin a'r holl gyfrifiadau yn y dyfodol wedi'u gosod o fewn cyfnod adrodd o 12 mis (y flwyddyn ariannol fel arfer). At ddibenion y pecyn gwaith, mae hyn wedi'i osod fel 1 Ebrill 2022- 31 Mawrth 2023.

Mae Cyfrifiannell Carbon Cyngor Tref a Chymuned yn declyn ar excel gan Lywodraeth Cymru at ddefnydd y Sector Cyhoeddus. Ond, mae'r tîm Newid Hinsawdd wedi symleiddio'r gyfrifiannell gan sicrhau ei bod yn berthnasol i Chynghorau Tref a Chymuned. Mae modd dewis ffynhonnell allyriadau yn y categori perthnasol (adeiladau: trydan) gan ddefnyddio'r dewisiadau yn y rhestr yn y **celloedd oren**. Ar ôl dewis, mae'r data perthnasol yn cael ei ychwanegu at y **celloedd glas** (e.e. kWh o ddefnydd trydan) ac mae'r teclyn yn cyfrifo hyn i allyriadau carbon.

Buildings

Ownership structure	Fuel/emission source	Category 1	Data	Units
Buildings we own and occupy	Grid electricity	Consumption based	25,000	kWh
Buildings we own and occupy	Natural gas	All natural gas	40,000	kWh

Delwedd 4 Enghraifft o gynllun Cyfrifiannell Carbon Cyngor Tref a Chymuned

Mae ffynonellau allyriadau sydd yn cael eu cynnwys yn y gyfrifiannell yn cynnwys.

Ffynhonnell Allyriadau	Disgrifiad
Ynni Adeilad	Trydan, Nwy Naturiol, Olew Gwresogi, LPG, Biomas
Dŵr Adeilad	Defnydd a Thriniaeth gan Gwmnïau Gwasanaethau
Gwastraff	Mathau o Ailgylchu, cyfanswm, a defnydd terfynol
Teithiau'r Fflyd	Pellter a deithiwyd gan ddefnyddio cerbydau sy'n eiddo i'r Cyngor Tref a Chymuned
Teithiau Busnes cerbydau eu hunain	Hawliadau am filltiroedd gan y staff sy'n defnyddio eu ar gyfer tasgau gwaith
Staff yn teithio i/o'r gwaith	Y teithiau a wneir gan staff yr Cyngor Tref a Chymuned i gyrraedd y gwaith ac yn ôl i'w cartrefi.
Y Gadwyn Gyflenwi a Chymuned yn eu caffael	Yr holl nwyddau a gwasanaethau y mae'r Cyngor Tref a Chymuned yn eu caffael

4.5 Adnewyddadwy

Mae gan Gyfrifiannell Carbon Cyngor Tref a Chymuned adran i gofnodi faint o ynni sy'n cael ei gynhyrchu o ffynonellau adnewyddadwy ar y safle fel paneli solar.

Mae ffynonellau adnewyddadwy ar y safle yn lleihau allyriadau carbon drwy leihau faint o drydan y mae'r Cyngor Tref a Chymuned yn ei ddefnyddio gan y Grid Cenedlaethol yn y DU, sy'n defnyddio cymysgedd o danwydd ffosil ac elfennau adnewyddadwy (nwy, niwclear, gwynt ac ati).

4.6 Tir a Natur

Mae adroddiadau carbon y Cyngor Sir y Fflint yn ystyried faint o dir sy'n eiddo i'r Cyngor a faint o garbon deuocsid y gellir ei amsugno gan goed a llystyfiant ar y tir hwnnw.

Ond, gan nad oes gan y mwyafrif o Chynghorau Tref a Chymuned ardaloedd mawr o dir, bach iawn fyddai'r ffigwr yma ond byddai angen ymchwiliad pellach. Oherwydd hyn, nid yw Cyfrifiannell Carbon Cyngor Tref a Chymuned yn mesur unrhyw garbon sy'n cael ei amsugno gan dir yr Cyngor Tref a Chymuned.

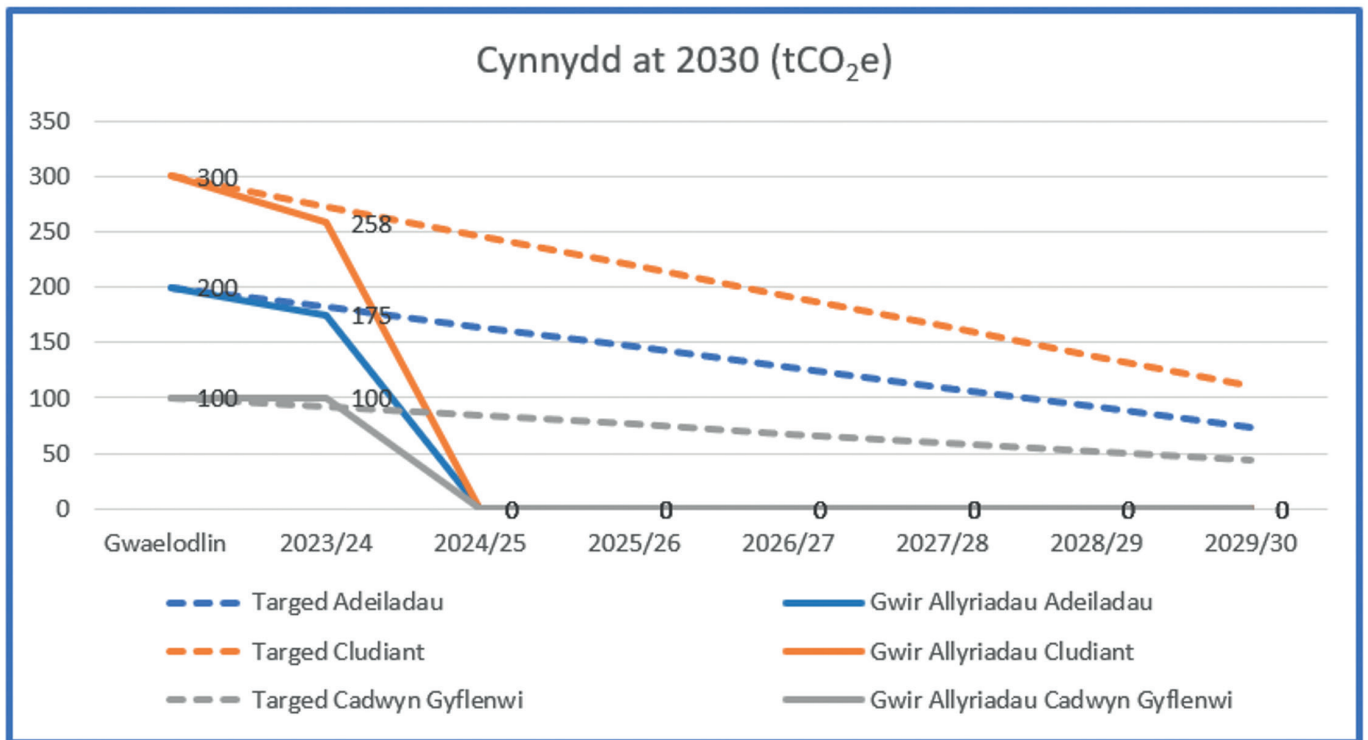
Ond, bydd Chynghorau Tref a Chymuned yn cael eu hannog i nodi a gweithredu gweithgareddau sy'n hyrwyddo natur fel rhan o'r Cynllun Lleihau Carbon gan nad oes modd datrys yr argyfwng hinsawdd heb weithredu dros natur, ac i'r gwrthwyneb.

4.7 Traciwr Carbon Tracker (Cam 3)

Cam 3 yw defnyddio'r traciwr carbon sy'n daenlen excel ar gyfer Chynghorau Tref a Chymuned er mwyn iddynt ychwanegu eu hallyriadau carbon ar ôl cwblhau'r cyfrifiadau. Mae'r traciwr yn cyfrifo newidiadau mewn allyriadau ac yn arddangos y canlyniadau fel graffiau, gan gynnwys targed lleihau carbon sy'n darparu llwybr lleihau allyriadau. Mae hyn yn seiliedig ar dargedau lleihau allyriadau blynyddol y Cyngor.

Mae'r traciwr yn gymorth i gymharu yn erbyn y flwyddyn waelodlin a'r blynyddoedd blaenorol, yn dangos lle y gwneir cynnydd ac yn gymorth i nodi a blaenoriaethu camau'r dyfodol.

Allyriadau yn ôl Ffynhonnell (tCO ₂ e)							
	Gwaelodlin	2023/24	% Newid	2024/25	% Newid	2025/26	% Newid
Adeiladau			#DIV/0!		#DIV/0!		#DIV/0!
Gwastraff			#DIV/0!		#DIV/0!		#DIV/0!
Fflyd ac Offer			#DIV/0!		#DIV/0!		#DIV/0!
Teithiau Busnes			#DIV/0!		#DIV/0!		#DIV/0!
Teithio i'r gwaith			#DIV/0!		#DIV/0!		#DIV/0!
Cadwyn Gyflenwi			#DIV/0!		#DIV/0!		#DIV/0!
Cyfanswm Allyriadau	0	0	#DIV/0!	0	#DIV/0!	0	#DIV/0!



Delwedd 5 Traciwr Carbon ac enghraifft o lwybr lleihau yn seiliedig ar ddata gwaelodlin

4.8 Cynllun Lleihau Carbon (Cam 4)

Pan fydd Cyngor Tref a Chymuned yn cyfrifo ei hól-troed carbon am y tro cyntaf (blwyddyn waelodlin) ac yn deall ffunonellau o allyriadau a chyfansymiau, yna mae modd llunio Cynllun Lleihau Carbon, dyma Gam 4 y broses.

Mae'r Cynllun Lleihau Carbon yn adrodd ar allyriadau carbon yr Chynghorau Tref a Chymuned, gan ddisgrifio beth ydynt, sut a pham eu bod yn newid o un flwyddyn i'r llall a'r camau amrywiol y bydd yr Cyngor Tref a Chymuned yn eu mabwysiadu i'w lleihau. Mae'r teclyn yn cael ei gyflwyno fel templed mewn dau fformat; wedi'i lunio o fewn y Traciwr Carbon yn Excel (gyda graffiau wedi'u diweddarau'n awtomatig) neu ddogfen Word. Defnyddiwch un fformat yn unig.

Dylai'r Cyngor Tref a Chymuned gytuno'n ffurfiol ar y cynllun, a dim ond pan nad yw'r camau gweithredu'n hyfyw mwyach y dylid eu newid, neu pan fydd camau gwell ar gael. Gall yr Cyngor Tref a Chymuned gofnodi pan fydd camau gweithredu wedi'u cwblhau yn nhabl y Cynllun Gweithredu.

4.9 Camau Gweithredu dros yr Hinsawdd

Yn y Traciwr Carbon mae rhestr o gamau gweithredu dros yr hinsawdd y gallai Cyngor Tref a Chymuned eu mabwysiadu yn eu Cynllun Lleihau Carbon, ac yn cynnwys y 5 thema Adeiladau, Symudedd a Chludiant, Caffael, Tir ac Ymddygiad.

Dylai'r Chynghorau Tref a Chymuned ddewis nifer (e.e. 10) o gamau gweithredu effeithiol a pherthnasol y maent yn dymuno eu cwblhau o fewn y blyneddodded sydd i ddod (e.e. hyd at 2030). Dim ond rhywfaint o gamau gweithredu y disgwylir i Chynghorau Tref a Chymuned eu cwblhau bob blwyddyn gan sicrhau bod modd eu cyflawni a'u bod yn cael eu gweithredu'n dda.

Mae croeso i Chynghorau Tref a Chymuned ychwanegu camau gweithredu perthnasol eraill sydd heb eu nodi yn y pecyn gwaith.

4.10 Casglu Data

Casglu data cyflawn ac o ansawdd yw'r rhan anoddaf o lunio ôl-troed carbon.

Yn gyntaf, mae'n rhaid i Cyngor Tref a Chymuned gytuno ar y cyfnod adrodd er mwyn casglu'r data a phenderfynu ar waelodlin ôl-troed carbon. Mae'r Traciwr Carbon wedi gosod hyn fel y flwyddyn ariannol (1 Ebrill i 31 Mawrth) gan alinio â chyfnod adrodd Cyngor Sir y Fflint. Ond, gall Chynghorau Tref a Chymuned benderfynu ar y cyfnod adrodd y maent yn dymuno ei ddefnyddio ac addasu'r traciwr yn briodol.

Mae'r ddogfen 'Canllaw Casglu a Mewbynnu Data' yn cyflwyno'r holl wybodaeth allweddol er mwyn i Cyngor Tref a Chymuned geisio'r data cywir ar gyfer y gyfrifiannell carbon a mewbynnu'r data gan ddilyn canllaw cam wrth gam syml. Yn syml, mae'n fersiwn gryno o [Ganllaw Adrodd Di-Garbon Net y Sector Cyhoeddus](#) gan Lywodraeth Cymru. Hefyd, mae'r ddogfen yn darparu cysylltiadau allweddol ar gyfer data, a thempledi arolwg ac archwilio i gasglu gwybodaeth ar deithiau staff a gwastraff.



5. Ymgysylltiad (Cam 5)

5.1 Cyflwyniad

Mae'r adran hon yn amlygu lle y gellir ymgysylltu â'ch budd-ddeiliaid i ddatblygu dealltwriaeth yn ymwneud â'r hinsawdd a chamau gweithredu. Mae Cyngorau Tref a Chymuned yn amrywio mewn maint, strwythur ac adnoddau, felly awgrymiadau cyffredinol yw'r rhain.

5.2 Pwy i Ymgysylltu â nhw a sut?

5.2.1 Cyngorwyr a Staff

I ddangos arweinyddiaeth ar lefel lleol, dylai Cyngorau Tref a Chymuned ystyried sut y gall prosesau mewnol ac ymgysylltiad integreiddio newid hinsawdd fel bod y pwnc yn dod yn un arferol mewn trafodaethau a'r broses o wneud penderfyniadau.

- Ychwanegwch Newid Hinsawdd i bolisiau presennol neu rai newydd lle byddai'r pwnc yn berthnasol (e.e. Bioamrywiaeth).
- Darparwch lwyfan lle gellir trafod newid hinsawdd a phynciau tebyg mewn cyfarfodydd mewnol ffurfiol (e.e. eitemau sefydlog ar y rhaglen yn ymwneud â'r amgylchedd).
- Sicrhewch yr ystyrir yr amgylchedd a'r hinsawdd yn y broses o wneud penderfyniadau (e.e. allyriadau carbon, gwastraff, caffael lleol ayb).
- Ychwanegwch neges yn ymwneud â'r hinsawdd neu'r amgylchedd yn eich llofnodion e-bost (e.e. ystyriwch yr amgylchedd cyn argraffu ayb).
- Ewch ati i gynnwys defnyddwyr eraill yr adeilad wrth ymchwilio a gweithredu pecyn gwaith yr hinsawdd.

5.2.2 Grwpiau Gwirfoddol Cysylltiedig

Mae gan Gyngorau Tref a Chymuned nifer o fudd-ddeiliaid y gallant ymgysylltu â nhw yn y gymuned, gydag un ohonynt yn grwpiau gwirfoddolwyr. Fe all y grwpiau hyn amrywio o ran eu diben ond mae'n parhau'n bosibl i ymgysylltu â nhw i gyd. Gellir gwneud hyn drwy ddulliau gwahanol fel:

- Y Cyfryngau Cymdeithasol
- Negeseuon e-bost
- Digwyddiadau Ymgysylltu
- Sesiynau Gwirfoddoli a Chynlluniau Gwaith
- Arolygon

Gall y dulliau hyn gynyddu camau gweithredu o ran yr hinsawdd rhwng grwpiau gwirfoddolwyr lleol a Chyngorau Tref a Chymuned tra'n hyrwyddo'r gwaith a wneir i ysbrydoli grwpiau gwirfoddol lleol a budd-ddeiliaid eraill.

5.2.3 Busnes lleol

Fe all newid hinsawdd fod yn bwnc anodd i nifer o fusnesau bach fynd i'r afael ag ef, ei ddeall a gwneud rhywbeth yn ei gylch. Drwy weithredu pan allant, fe all busnesau weld gostyngiad mewn costau gweithredu, fe allant ddod yn fwy apelgar i ddarpar gwsmeriaid a gallant helpu i lunio sgwrs ehangach o ran yr hinsawdd.

Fel arweinydd lleol, mae Cyngorau Tref a Chymuned mewn sefyllfa unigryw i hyrwyddo camau gweithredu o ran yr hinsawdd drwy fusnesau a hynny drwy

- Gyfathrebu â busnesau lleol
- Cyfarfodydd
- Fforymau busnes
- Marchnadoedd lleol
- Digwyddiadau sy'n canolbwyntio ar fusnes (e.e. gwyliau cerddoriaeth, crefft, bwyd a diod)

Hefyd dylid gwneud busnesau'n ymwybodol o adnoddau sydd ar gael iddynt fel y dolenni isod a chyllid yn ymwneud â'r hinsawdd.

[Lleihau'r Defnydd o Ynni Busnes Cymru](#)

[Canolbwynt Hinsawdd y Busnesau Bach a Chanolig](#)

5.2.4 Aelodau o'r Cyhoedd

Mae gan Gyngorau Tref a Chymuned berthynas agos gyda'r cyhoedd drwy wasanaethu'r ardal leol a bod yn gyfrifol am nifer o faterion lleol. Mae'n bwysig mynd i'r afael â newid hinsawdd ar y lefel leol hon i helpu i lywio, ymgysylltu a sbarduno camau gweithredu gan y cyhoedd a all helpu i leihau biliau a chynyddu lles.

Mae yna nifer o ffyrdd i ymgysylltu gyda'r cyhoedd ar newid hinsawdd gan ddefnyddio ymgysylltiad ffurfiol ac anffurfiol. Dyma enghreifftiau o'r rhain:

- Digwyddiadau Cyhoeddus
- Y Cyfryngau Cymdeithasol
- Newyddlenni (e.e. e-bost)
- Gwefannau Cyngorau Tref a Chymuned
- Arolygon
- Bore Coffi
- Digwyddiadau yn Neuadd y Dref ac Ymgynghoriadau

Er mwyn ymgysylltu gyda'r cyhoedd ar newid hinsawdd mae'n allweddol i wneud trafodaethau'n berthnasol drwy adlewyrchu ar effeithiau hinsawdd lleol (e.e. llifogydd) a allai fod wedi eu heffeithio hwy neu bobl y gallant fod yn eu hadnabod. Drwy gysylltu mater yn ymwneud â'r hinsawdd â'r preswlydd fe all helpu i ysbrydoli a chyflawni camau gweithredu.

5.2.5 Cyngorau Tref a Chymuned Eraill

Gan fod Cyngorau Tref a Chymuned yn amrywio o ran maint ac adnoddau, fe allai rhai fod â mwy neu lai o gyfleoedd i integreiddio camau gweithredu yn ymwneud â'r hinsawdd yn eu gweithrediadau. Fe all amser hyd yn oed fod yn hynod o gyfyngedig, felly pan fo'n bosibl caiff Cyngorau Tref a Chymuned eu hannog i ymgysylltu gyda'i gilydd i helpu i greu dealltwriaeth, hybu syniadau a dysgu sut i weithredu'n effeithiol o ran yr hinsawdd gyda'r adnoddau sydd ar gael.

Ystyriwch pa blatfformau sydd eisoes ar gael i ddechrau agor trafodaethau. A yw eich cyngor a'r staff yn cyfarfod yn rheolaidd gyda chynghorau cyfagos neu a oes yna ddigwyddiadau blynyddol lle gallai newid hinsawdd fod yn bwnc trafod?

5.3 Un Llais Cymru a Chyfeillion y Ddaear Cymru

Mae Un Llais Cymru a Chyfeillion y Ddaear Cymru wedi datblygu canllaw gweithredu newid hinsawdd a natur ar gyfer Cyngorau Tref a Chymuned yng Nghymru, gan roi gwybodaeth a syniadau ymarferol i gynghorau ynglŷn â'r hyn y gallant ei wneud i weithredu. Mae'r ddogfen "[Mynd i'r Afael ag Anhrefn Hinsawdd - Canllaw ar gyfer cyngorau tref a chymuned](#)" yn ymdrin â phynciau fel y rhai a gaiff eu crynhoi isod, yn ogystal ag astudiaethau achos lle mae cynghorau eraill ar hyd a lled Cymru wedi

- Ynni
- Cyllid
- Bwyd
- Natur
- Cludiant
- Dŵr
- Diwastraff

Gellir cysylltu ag Un Llais Cymru i gael rhagor o wybodaeth a chefnogaeth.



6. Cyfathrebu (Cam 6)

6.1 Cyflwyniad

Mae'n ffaith bod cyfathrebu'n allweddol, ac nid yw hynny'n wahanol ar gyfer Newid Hinsawdd. Boed i gyflwyno newyddion, hyrwyddo newid ymddygiad neu gyflwyno gwybodaeth, anogir Chynghorau Tref a Chymuned i hysbysu budd-ddeiliaid am y camau gweithredu dros yr hinsawdd a dathlu'r llwyddiant sydd i ddilyn.

Bydd dilyn Cam 6 yn annog cefnogaeth, mewnwelediad ac yn hyrwyddo camau pellach yn y pendraw.

6.2 Cyfathrebu yn Chynghorau Tref a Chymuned

Bydd gan Chynghorau Tref a Chymuned eu ffyrdd eu hunain o gyfathrebu newyddion gyda budd-ddeiliaid ac mae'n bwysig eu bod oll yn cael eu hystyried pan fydd gan yr Cyngor Tref a Chymuned unrhyw newyddion o ran gweithredu ar yr hinsawdd, adroddiadau neu wrth wneud penderfyniadau.

Dylid parhau i ddefnyddio'r dulliau cyfathrebu sy'n llwyddiannus yn eich Cyngor Tref a Chymuned ond dylech ystyried a chytuno ar hyn y dylid ei gyfathrebu gyda'ch budd-ddeiliaid a phryd.

6.3 Cyfathrebu gyda Chyngor Sir y Fflint

Mae'r tîm Newid Hinsawdd ar gael bob amser i gefnogi Chynghorau Tref a Chymuned, felly peidiwch ag oedi cyn cysylltu.

Gofynnir i Chynghorau Tref a Chymuned roi gwybod i'r tîm Newid Hinsawdd pan fyddent yn mabwysiadu Pecyn Gwaith Hinsawdd Cyngor Tref a Chymuned, er mwyn deall pa chynghorau sy'n gweithredu i leihau allyriadau.

Hefyd, bydd unrhyw adborth i wella'r pecyn gwaith yn ddefnyddiol i sicrhau bod modd ei ddatblygu'n barhaus.

Cysylltwch y tîm yn uniongyrchol ar climatechange@sirymfflint.gov.uk



7. Dysgu a Datblygu

7.1 Gweithdai Pecyn Gwaith

I gefnogi Chynghorau Tref a Chymuned ac Arweinwyr y Pecyn Gwaith i ddefnyddio'r pecyn gwaith hwn, bydd y tîm newid hinsawdd yn cynnig gweithdai ar adegau allweddol, megis wrth lansio neu ar ôl newidiadau sylweddol. Bydd gweithdai'n canolbwyntio ar egluro rôl y pecyn gwaith ymhellach a datblygu sgiliau i ddefnyddio teclynnau fel Cyfrifiannell Carbon Cyngor Tref a Chymuned.

Hefyd, gall y tîm newid hinsawdd dderbyn ceisiadau gan Chynghorau Tref a Chymuned unigol os ydynt angen cymorth pellach ac mae modd gwneud hynny o bell neu ar y safle.

7.2 Hyfforddiant Newid Hinsawdd

Gall tîm Newid Hinsawdd Sir y Fflint ddarparu hyfforddiant pwrpasol yn ymwneud â hanfodion yr hinsawdd i Aelodau o'r Chynghorau Tref a Chymuned. Cysylltwch â climatechange@siryfflint.gov.uk i gael rhagor o wybodaeth.

7.3 Hyfforddiant Llythrennedd Carbon

Mae llythrennedd carbon yn "ymwybyddiaeth o'r costau o ran carbon deuocsid ac effeithiau gweithgareddau bob dydd a'r gallu a'r ysgogiad i leihau allyriadau, ar sail unigolyddol, cymunedol a sefydliadol".

Cartref - [Y Prosiect Llythrennedd Carbon](#)

Caiff hyfforddiant ei argymhell ar gyfer y rhai sy'n gwneud penderfyniadau yn y Cyngor Tref a Chymuned ac mae rhai o aelodau Sir y Fflint nawr yn Llythrennog o ran Carbon. Mae'r hyfforddiant hwn ar gael gan ddarparwyr allanol a chaiff ei ddarparu hefyd gan y tîm newid hinsawdd ar gyfer staff Cyngor Sir y Fflint. Cysylltwch â thîm Newid Hinsawdd y Cyngor i gael mwy o wybodaeth.

7.4 Rhwydweithio

Fel cefnogaeth ychwanegol ar gyfer Chynghorau Tref a Chymuned sy'n defnyddio'r pecyn gwaith, bydd Tîm Hinsawdd Cyngor Sir y Fflint yn hwyluso digwyddiadau rhwydweithio lle y gall Arweinwyr y Pecynnau Gwaith ymgysylltu â'i gilydd i rannu profiadau a chynnydd a thrafod ffyrdd o sicrhau bod y pecyn gwaith yn fwy buddiol.

Bydd y tîm Newid Hinsawdd yn hysbysu holl Arweinwyr y Pecyn Gwaith o'r digwyddiadau rhwydweithio pan gânt eu trefnu ac yn gofyn i'r Chynghorau Tref a Chymuned awgrymu eitemau i'w trafod ar y rhaglen.



8. Cyllid a Chymorth

8.1 Cyflwyniad

Yn yr adran hon ceir rhai ffynonellau cyllid ar gyfer prosiectau adeiladu a natur. Cliciwch ar y lluniau a'r dolenni cyswllt penodol i ymweld â'u gwefan a thudalennau cyllid.

8.2 Gwelliannau Adeiladau

Ar gyfer unrhyw brosiectau sy'n ymwneud ag adeiladau cysylltwch â energy.unit@siryfflint.gov.uk i gael cyngor a chefnogaeth.



Mae Salix yn eiddo i'r Llywodraeth ac yn gweithredu fel Corff Cyhoeddus Anadrannol, o dan nawdd Adran Diogelwch Ynni a Net Sero.

- **Rhaglen Gyllid Cymru:** Yn caniatáu i gyrrff y sector cyhoeddus i wneud cais am fenthyciadau heb log ar gyfer hyd at gant y cant o gostau'r prosiectau arbed ynni neu ynni adnewyddadwy.
- **Cronfa Ailgyrchu Salix:** Cronfa wedi'i chlustnodi gyda'r cyfalaf yn cael ei ddarparu gan Salix gydag arian cyfatebol gan y sefydliad partner, i'w wario ar brosiectau arbed ynni gan dalu'n ôl hyd at wyth mlynedd ar gyfer cleientiaid o Gymru.



Mae'r **Grant Gwres Carbon Isel**, gan Lywodraeth Cymru ar gael i'r holl awdurdodau lleol sydd â phrosiectau sy'n barod i'w gweithredu. Mae ar gyfer gwaith cyfalaf sy'n gysylltiedig ag ôl-osod datrysiadau gwres carbon isel mewn adeiladau annomestig sy'n eiddo i'r awdurdod lleol.

8.3 Natur a Choed

Mae Tîm Bioamrywiaeth Cyngor Sir y Fflint yn awyddus i gefnogi gwelliannau bioamrywiaeth ar diroedd Cyngor Tref a Chymuned, gall y tîm ddarparu cyngor ar wella bioamrywiaeth a chyfleoedd am gyllid ar gyfer prosiectau amgylcheddol.

biodiversity@siryfflint.gov.uk



Mae Cadwch Gymru'n Daclus yn elusen sy'n gweithio ar draws cymunedau yng Nghymru i warchod ein hamgylchedd yn awr ac yn y dyfodol. Cyllid

- **Lleoedd Lleol ar gyfer Natur:** Trawsnewid ardal annigonol i fod yn ardd hyfryd lle y gall natur ffynnu drwy gael mynediad at becynnau gardd yn rhad ac am ddim ar gyfer ysgolion ynghyd â grwpiau cymunedol a sefydliadau eraill yn y gymuned.

9. Atodiadau

9.1 Atodiad 1 - Geirfa

Blwyddyn Waelodlin :	Yr allyriadau a ddigwyddodd yn ystod y cyfnod 1 Ebrill 2018- 31 Mawrth 2019 yw'r hyn y mae'r targedau yn seiliedig arnynt a'r hyn y bydd holl gyfrifiadau allyriadau carbon yn y dyfodol yn cael eu cymharu â nhw.
Cyferwerth Carbon Deuocsid (CO₂e):	Mae effeithiau cynhesu nwyon tŷ gwydr yn cael eu cymharu yn erbyn effeithiau cynhesu carbon deuocsid, gan ddarparu uned fesur safonol. Er enghraifft, mae methan yn cynhesu oddeutu 28 gwaith yn fwy na charbon deuocsid, gan olygu bod 1kg yn gyferwerth a 28kg o CO ₂ , neu 28 kgCO ₂ e.
Ôl troed carbon:	Mesur o allyriadau carbon unigolyn, sefydliad neu leoliad, eu cyfraniad at gynhesu byd-eang. Mae hyn yn lluosio data o ddefnydd ynni, teithio, gwastraff, a chaffael yn ôl ffactor allyriadau perthnasol i gyflwyno ffigur terfynol.
Newid yn yr Hinsawdd:	Yn cyfeirio at newid hirdymor mawr ym mhatrymau tywydd y blaned a'r tymereddau cyfartalog. Mae bodau dynol wedi cynyddu lefelau carbon deuocsid yn yr atmosffer a nwyon tŷ gwydr eraill, sydd wedi achosi tymereddau byd-eang uwch.
Datgarboneiddio:	Lleihau dwysedd carbon ac allyriadau carbon gweithgaredd neu wasanaeth neu sefydliad ehangach.
Allyriadau Uniongyrchol:	Mae allyriadau sy'n deillio o allyriadau carbon yn yr atmosffer o ffynonellau sy'n eiddo neu'n cael eu rheoli gan sefydliad megis llosgi nwy naturiol mewn boeleri, llosgi petrol mewn cerbydau sy'n eiddo i gwmni ac ati.
Ffactor Allyriadau:	Faint o allyriadau carbon sy'n gysylltiedig ag uned o weithgarwch neu ddefnydd, fel arfer mewn kg neu dunelli o CO ₂ e. Er enghraifft, mae llosgi 1kWh o nwy naturiol yn cynhyrchu oddeutu 0.18254 kgCO ₂ e.
Cynhesu Byd-eang:	Mae allyriadau Naturiol y ddaear wedi bod yn gytbwys am gannoedd ar filoedd o flynyddoedd, ond, mae allyriadau gan fodau dynol wedi cynyddu ac wedi newid y cydbwysedd gymaint fel bod y ddaear wedi cynhesu o 1.1°C ers diwedd y 1800au ac yn debygol o gyrraedd 2.4°C erbyn 2100.
Allyriadau Nwyon Tŷ Gwydr:	Allyriadau carbon deuocsid, methan ac ati o weithgareddau a ffynonellau dynol a naturiol. Mae allyriadau nwyon tŷ gwydr ehangach yn cael eu cyfrifo ar y cyd i 'gyferwerth â charbon deuocsid' yn cael eu harddangos fel CO ₂ e.
Allyriadau Anuniongyrchol:	Allyriadau o allyriadau carbon sydd o ganlyniad i weithgareddau'r sefydliad ond sy'n digwydd mewn ffynonellau sy'n cael eu rheoli / yn eiddo i sefydliad arall.
Di-garbon Net:	Mae sefydliad yn lleihau ei allyriadau carbon, ac mae unrhyw allyriadau sy'n weddill yn cael eu cydbwysu drwy waredu carbon deuocsid megis drwy blannu coed.
Cyfnod Adrodd:	Y cyfnod penodol o amser y mae allyriadau carbon yn cael eu rhyddhau a'u cyfrifo (e.e. mae Cyngor Sir y Fflint yn defnyddio 1 Ebrill i 31 Mawrth).
Themâu:	Mae'r Cyngor yn trefnu ei allyriadau yn ôl themâu yn seiliedig ar ffynhonnell yr allyriadau; Adeiladau (Nwy, Trydan, Dŵr a Gwastraff); Cludiant (Cerbydau'r Ffilyd, Milltiroedd Busnes a Theithiau Staff); a Chaffael (prynu nwyddau a gwasanaethau yn y gadwyn gyflenwi).

